

EKONOMİK ENTEGRASYONDA BİR PERFORMANS GÖSTERGESİ OLARAK GLOBALLEŞME İNDEKSİ: TÜRKİYE VE AB ÜLKELERİ ÖRNEĞİ*

Doç. Dr. Orhan ÇOBAN

Nevşehir İİBF, Erciyes Üniversitesi,

ocoban@eunev.edu.tr

Doç. Dr. Şevki ÖZGENER

Nevşehir İİBF, Erciyes Üniversitesi

sozgener@eunev.edu.tr

ÖZET

Bu çalışmada, Türkiye ile AB üyesi 15 ülkenin rekabet güçleri, globalleşme indeksi yardımıyla belirlenmiştir. Ayrıca, tekli faktör analizi yardımıyla Gümrük Birliği sürecinin ülkelerin globalleşmesi üzerindeki etkisi analiz edilmiştir.

Globalleşme indeksi sonuçlarına göre, Belçika&Lüksemburg, İrlanda ve Hollanda üst sıralarda, Almanya, İngiltere ve Fransa ise alt sıralarda yer almıştır. Tekli faktör analizi sonuçlarına göre, göreceli olarak en globalleşmiş ülkenin Fransa olduğu tespit edilmiştir. Diğer taraftan Gümrük Birliği sürecinin Türkiye'nin globalleşmesini olumlu yönde etkilediği belirlenmiştir.

Anahtar Kelimeler: Ekonomik Entegrasyon, Globalleşme İndeksi, Faktör Analizi, Gümrük Birliği

* Bu çalışmanın özeti Devlet İstatistik Enstitüsü tarafından düzenlenen 14. İstatistik Sempozyumunda sunulmuştur.

ABSTRACT

In this study, competitive powers of Turkey and 15 countries which are members of EU are determined by the help of globalization index. Moreover, the effect of Custom Union process on globalization of the countries is analyzed by means of a single factor analysis.

According to the results of globalization index, Belgium& Luxemburg, Ireland and Netherlands take place at upper levels of the ranking; while Germany, England and France take place at lower levels of the rank. Taking into consideration the results of a single factor analysis, France is ranked as the most globalized country relatively. On the other hand, it is stated that Custom Union process affects the globalization of Turkey positively.

Key Words: Economic Integration, Globalization Index, Factor Analysis, Custom Union

1. GİRİŞ

1980'li yılların ikinci yarısından itibaren yaygın bir şekilde kullanılmaya başlanan globalleşmenin etkileri konusunda çeşitli tartışmalar yapılmaktadır. Dünya ekonomisinde yaşanan değişimler, uluslararası piyasalarda daha rekabetçi bir ortamın oluşumunu hızlandırmaktadır. Genel anlamda globalleşme olarak adlandırılan bu süreçte siyasi oluşumların yerini, ekonomik temele dayanan bölgesel ve küresel işbirlikleri almakta ve teknolojik üstünlüğe sahip ülkeler uluslararası rekabetten artı katma değer elde edebilmektedirler. Bu bağlamda ülkelerin globalleşme derecesinin ölçülmesi, söz konusu ölçümlerde kullanılacak veri setinin belirlenmesi ve karşılaştırmalı analizlere esas olacak göstergeler bulunması konularında bazı sorunlarla karşılaşmaktadır.

Globalleşme, dünya çapında birbirine bağımlı oluşumlara yol açan ticaret, yatırım, işbirliği, bilgi akışı gibi bağlantıların yayılması, yoğunlaşması ve güçlenmesi sayesinde uluslar üstü ekonomilerdeki entegre edilmiş faaliyetleri kapsayan uzun vadeli bir süreçtir (Zorska, 2002). Başka bir ifadeyle globalleşme, ekonomik politika ve bireysel davranış eksenli serbest pazarlara uyum sağlamak amacıyla dünya çapında entegrasyona katkıda bulunan teknolojik, politik ve kısmen de ekonomik faktörlerle şekillenen tarihsel bir süreçtir. Kısacası, pazar ekonomilerinin günümüzdeki gelişme aşaması olarak da nitelendirilen globalleşme, uluslararası ticarete

artan açıklık, liberalizasyon, uluslararası finansal piyasaların gelişimi ve ekonomide devletin rolünün azaltılmasıyla tanımlanmaktadır (Santarelli and Figini, 2002).

Özellikle bilgi-iletişim teknolojilerinde meydana gelen gelişmeler globalleşme sürecine yeni boyutlar kazandırmaktadır. Bu gelişmeler, uluslararası entegrasyon sürecinde daha ileri adımların atılmasına imkan sağlamaktadır. Globalleşmenin en önemli göstergeleri, taşımacılık ve iletişim maliyetlerinin yanı sıra rekabet eksenli engellerin azaltılmasıdır. Ayrıca, bu süreçte sermaye akımları, dolaysız yabancı yatırımlar, uzmanlaşma, ticari yapılanmalar, politik bağlantılar ve kültürel etkileşimler de önem arz etmektedir.

Uluslararası entegrasyon kapsamında bir ülkenin uluslararası piyasalara ne şekilde entegre olacağı sorusunun cevabı önem kazanmaktadır. Bu bağlamda, A.T. Kearney Danışmanlık Şirketi tarafından geliştirilen bir indeks yardımıyla globalleşme orijinli etkileşimlerin tanımlanması amaçlanmıştır. Bu indeks sayesinde ülkelerin rekabet güçlerinin belirlenmesi hususunda farklı bir açılım sağlanmıştır.

Globalleşme indeksi esas alınarak faktör analizi yardımıyla çeşitli değişkenler bir araya getirilmektedir. Faktör analizinin temel amacı, orijinal veri setinden temel bilgiyi kaybetmeksizin çok sayıda değişkeni az sayıda değişken setine dönüştürmektir. Bu nedenle uluslararası entegrasyonla ilgili olan çeşitli değişkenlerin globalleşmeyi açıklamada bir ölçüm aracı olarak nasıl bir araya getirilebileceği sorusunun cevabı önem arz etmektedir.

Bu çalışmanın amacı, Türkiye ile Avrupa Birliği (AB) üyesi 15 ülkenin karşılaştırmalı rekabet güçlerini ve globalleşme düzeylerini belirlemektir. Globalleşme indeksinin yanı sıra faktör analizinin kullanıldığı analizlerde öncelikli olarak globalleşme indeksi yardımıyla ülkelerin rekabet gücü sıralaması yapılmıştır. Tekli faktör analizi yardımıyla Gümrük Birliği sürecine bağlı olarak ülkelerin globalleşme düzeylerinde meydana gelen değişimler tespit edilmiştir. Bu kapsamda çalışmanın diğer bir amacı, Türkiye ile AB ülkeleri arasındaki karşılıklı bağımlılığın nedenlerinin yanı sıra, ekonomik entegrasyon eksenli etkileşimlerin özet bir yaklaşımla ortaya konulmasıdır.

2. VERİ SETİ VE YÖNTEM

1970-2001 döneminin dikkate alındığı bu çalışmada analizlerde kullanılan ve ülkeler bazında toplam ihracat, toplam ithalat ve gayri safi milli

hasıla serilerinden oluşan veri seti OECD'nin veri tabanından derlenmiştir (OECD, 2004).

Bu çalışmada yöntem olarak globalleşme indeksi ve tekli faktör analizinden yararlanılmıştır. Globalleşme indeksi, Birleşmiş Milletler Kalkınma Programı'nın Beşeri Kalkınma İndeksini oluşturmada kullandığı yöntemeye dayanmaktadır. İlk etapta, indeks hesaplamasında kullanılacak değişkenler belirlenmekte ve söz konusu değişkenlerin niceliksel ölçümleri yapılmaktadır. Daha sonra elde edilen nicel değerler, farklı birimlerle tanımlanan çeşitli değişkenlerde karşılaşılabilecek sorunların ortadan kaldırılması için normalleştirilmektedir*. Son olarak, normalleştirilmiş değişkenlerin, her ülke için sayısal bir sonuç veren ağırlıklı toplamı hesaplanmaktadır (Lockwood, 2001; Çoban ve Çoban, 2004).

Ülkelerin uluslararası rekabet gücü ölçümlerinde kullanılan globalleşme indeksi yardımıyla globalleşmenin birer unsuru olarak görülen ekonomik bütünleşme, politik bağlantılar, teknoloji ve kişisel iletişim gibi konular parametrik olarak ifade edilebilmektedir (Cockburn vd. 1998; Bellak, 1999; JCER, 2002; Shin, 2002; Randolph, 2002; Andersen and Herbertsson, 2003; Çoban ve Çoban, 2004). Bununla birlikte, söz konusu indeks sayesinde uluslararası ilişkiler ve politikalar, ticari ve finansal akımlar, insanların hareketliliği, fikirler ve ülkelerarası bilgi akışı gibi konular daha somut hale dönüştürülebilmektedir. Bu bağlamda globalleşme indeksinin hesaplanmasında *mal ve hizmetlerde globalleşme, finansal globalleşme, kişisel iletişimde globalleşme ve internet bağlantısı* olmak üzere dört kategori dikkate alınmaktadır (A.T. Kearney, 2001; A.T. Kearney, 2003). Bu çalışmada ise amacımız doğrultusunda mal ve hizmetlerde globalleşme kategorisi esas alınmıştır.

Faktör analizi ise, değişkenler arasındaki ilişkilere dayanarak verilerin daha anlamlı ve özet bir biçimde sunulmasını sağlayan bir analiz türüdür (Ayrıntılı bilgi için bkz.; Kurtuluş, 1998; Tavşancıl, 2002; Akgül ve Çevik, 2003; Göçer, 2004). Faktör analizi sayesinde globalleşme indeksi kullanılarak çeşitli değişkenler bir araya getirilmekte ve orijinal veri setinden temel bilgiyi kaybetmeksizin çok sayıda değişken az sayıda değişken setine

* Normalleştirme (standartlaştırma), herhangi bir değişkenin ölçeğinin değiştirilmesi, diğer bir deyişle ilgili değişkenin ölçüm birimlerinin standart Z (ortalaması sıfır, varyansı bir ve dağılımı normal olan Z değişkeni) birimlerine dönüştürülmesi işlemidir (Koutsoyiannis, 1989: 548-549).

indirgenmektedir. Bu nedenle uluslararası entegrasyonla ilgili çeşitli değişkenlerin globalleşmeyi açıklamada bir ölçüm aracı olarak nasıl kombine edilebileceği sorusunun cevabı önem arz etmektedir. Dolayısıyla, çalışmada değişkenler arasındaki etkileşimler tek bir faktör esas alınarak analiz edilmiş ve incelemelerde tekli faktör analizi kullanılmıştır. Tekli faktör analizinde değişkenler arasındaki ilişkilerin büyük bir kısmı, *genel faktör* olarak adlandırılan tek bir temel faktörün etkisi sonucu gerçekleşmektedir. Burada, genel faktörün toplam varyansın en az 2/3'ünü açıklaması beklenmektedir. Genel faktörün toplam varyansı açıklama oranı ne kadar yüksek olursa, modelin uyumu da o oranda 'iyi' olmaktadır. Bu çalışmada tekli faktör analizi çerçevesinde *Temel Eksenler Yöntemi (Principal Axis Factoring Method)* ile *Varimax Dönüştürme Yöntemi'nden (Varimax Rotation Method)* yararlanmıştıır.

3. ANALİZ SONUÇLARI

3.1. Globalleşme İndeksine İlişkin Analiz Sonuçları

Çalışmada öncelikli olarak globalleşme indeksi yardımıyla Türkiye ile AB üyesi ülkelerin rekabet güçleri belirlenmiş; ülkelere ait indeks değerlerinin yanı sıra ülke sıralamaları Ek-1 ve Ek-2'de verilen tablolarda düzenlenmiştir.

Ek-1 ve Ek-2'deki tablolar incelendiğinde, Belçika&Lüksemburg'un ilk sırada, AB içerisinde etkin rol oynayan Almanya, İngiltere, Fransa ve İtalya gibi ülkelerin ise alt sıralarda yer aldığı görülmüştür. Son sırada yer almakla birlikte zaman içerisinde rekabet gücü artan Türkiye'nin, dönemler arasındaki değişim oranları dikkate alındığında ilk sırada yer aldığı tespit edilmiştir.

3.2. Tekli Faktör Analizi

Faktör analizinin ilk adımı veri setinin faktör analizi için uygun olup olmadığının belirlenmesidir. Faktör analizi yardımıyla korelasyon matrisi

oluşturulmuş, Kaiser-Meyer-Olkin (KMO)* örnekleme yeterlilik ölçüsü dikkate alınmış ve Barlett testi yapılmıştır.

Faktör analizi çerçevesinde Ek-3'deki tabloda düzenlenen korelasyon matrisi indeks değerleri incelendiğinde, değişkenler arasında genel olarak yüksek bir korelasyon ilişkisinin olduğu tespit edilmiştir. Bu tespit, değişkenlerin homojen değişkenler seti olarak gruplandırılabilmesi ve dolayısıyla faktör analizinde kullanılabilmesi anlamına gelmektedir. Ayrıca, KMO örnekleme yeterlilik ölçüsünün değeri, 0,83 olarak bulunmuştur. Bu değer 0,8'den büyük olduğu için, 'iyi' olarak kabul edilebilir. Bartlett testinin değeri ise, 839,27'dir (Tablo-1).

Tablo- 1: KMO ve Barlett Testi

Kaiser-Meyer-Olkin Measure of Sampling Adequacy		0,83
Bartlett's Test of Sphericity	Approx. Chi-Square	839,27
	df	105
	Sig.	0,00

Tekli faktör analizinde analize dahil edilen tüm değişkenlerin tanımlandığı birinci temel bileşen/globalleşme indeksi (genel faktör), Tablo-2'de de görüldüğü üzere toplam varyansın % 66,7'sini açıklamaktadır. Bu oran, söz konusu veri seti kullanılarak, genel bir globalleşme sıralamasının yapılabileceğine işaret etmektedir.

* KMO, gözlemlenen korelasyon katsayılarının büyüklüğü ile kısmi korelasyon katsayılarının büyüklüğünün karşılaştırılmasında kullanılan bir ölçüdür. KMO değeri 0,9'dan büyükse *mükemmel*, 0,8'den büyükse *iyi*, 0,7'den büyükse *orta* ve 0,6'dan büyükse *kabul edilebilir* şeklinde yorumlanmaktadır. Söz konusu değer 0,6'dan küçük olması halinde ise KMO'nun *kabul edilemez* olduğu ifade edilmektedir (Kaiser and Rice, 1974).

Tablo- 2: Açıklanan Toplam Varyans

Factor	Initial Eigenvalues	% of Variance	Cumulative %	Extraction Sums of Squared Loadings	% of Variance	Cumulative %
	Total			Total		
1	10,24	68,27	68,27	10,00	66,70	66,70
2	2,05	13,66	81,93			
3	0,99	6,63	88,55			
4	0,79	5,28	93,84			
5	0,27	1,81	95,64			
6	0,25	1,70	97,34			
7	0,13	0,88	98,23			
8	0,09	0,60	98,83			
9	0,06	0,43	99,26			
10	0,04	0,28	99,54			
11	0,03	0,22	99,76			
12	0,02	0,12	99,88			
13	0,01	0,07	99,95			
14	0,01	0,03	99,98			
15	0,00	0,02	100,00			

Extraction Method: Principal Axis Factoring

3.3. Tekli Faktör Analizinin Faktör Skorları

Tekli faktör analizinde veri setini oluşturan değişkenler genel faktör olarak adlandırılan tek bir faktör tarafından açıklanmaktadır. Çalışmamızdaki genel faktör, globalleşme indeksidir. 1970-2001 döneminin esas alındığı analizlerde Gümrük Birliği'nin hem Türkiye hem de AB ülkelerinin globalleşmesi üzerindeki etkisini gözlemlemek amacıyla 1996 yılı kırılma noktası (break point) olarak alınmış ve analiz sonuçları Tablo-3'te düzenlenmiştir.

Tablo- 3: Tekli Faktör Analizinin Faktör Skorları

Ülkeler	1970-1995	1970-2001
Almanya	1,37	-0,72
Avusturya	1,51	-0,06
Belçika&Lüksemburg (B&L)	0,55	0,08
Danimarka	-1,09	-0,09
Finlandiya	0,28	-0,21
Fransa	4,98	2,44
Hollanda	-2,15	0,09
İngiltere	-1,46	-0,05
İrlanda	-0,19	-0,28
İspanya	-2,29	-0,74
İsveç	1,58	0,16
İtalya	-1,48	0,15
Portekiz	-3,51	-0,37
Yunanistan	0,35	-0,01
Türkiye	1,24	0,40
KMO-Test	0,73	0,83

Analizlere esas olan dönemler karşılaştırıldığında ülke sıralamalarında marjinal değişimlerin olduğu görülmüştür. Her iki dönem açısından KMO test değerleri, kabul edilebilir düzeydedir.

Tablo-3'den hareketle yapılan ülke sıralamaları incelendiğinde (Tablo-4), her iki dönemde de globalleşme derecesi göreceli olarak en yüksek ülkenin Fransa olduğu belirlenmiştir. Fransa'yı 1970-1995 döneminde İsveç, Avusturya ve Almanya, 1970-2001 döneminde ise Türkiye, İsveç ve İtalya takip etmiştir. Globalleşme eğilimi açısından en düşük faktör skorlarına sahip ülkeler ise, 1970-1995 döneminde Portekiz, İspanya ve Hollanda, 1970-2001 döneminde ise İspanya, Almanya ve Portekiz olmuştur.

Tablo- 4: Faktör Skorları ve Ülke Sıralaması

Ülkeler	1970-1995	1970-2001
Almanya	4	14
Avusturya	3	9
B&L	6	6
Danimarka	10	10
Finlandiya	8	11
Fransa	1	1
Hollanda	13	5
İngiltere	11	8
İrlanda	9	12
İspanya	14	15
İsveç	2	3
İtalya	12	4
Portekiz	15	13
Yunanistan	7	7
Türkiye	5	2

Gümrük Birliği sürecinin Türkiye'nin globalleşmesi üzerindeki etkisi analiz edildiğinde ise, Gümrük Birliği'nin Türkiye'nin globalleşmesini ve dolayısıyla AB ile entegrasyonunu olumlu yönde etkilediği tespit edilmiştir. Tablo-4'deki ülke sıralamaları dikkate alındığında, 1970-1995 döneminde 5. sırada yer alan Türkiye, 1970-2001 döneminde 2. sıraya yükselmiştir.

4. SONUÇ

Bu çalışmada globalleşme indeksi ve faktör analizi yardımıyla Türkiye ve AB üyesi 15 ülkenin karşılaştırmalı rekabet güçleri ve globalleşme dereceleri tespit edilmiştir. Faktör analizine ilişkin incelemelerde tekli faktör analizinden yararlanılmıştır.

Globalleşme indeksine ilişkin analizler sonucu, rekabet gücü en yüksek ülkenin Belçika&Lüksemburg olduğu tespit edilmiştir. Buna karşın AB içerisinde önemli bir yeri olan Almanya, İngiltere, Fransa ve İtalya gibi ülkelerin globalleşme indeksi açısından alt sıralarda yer aldığı görülmüştür. Bu bağlamda son sırada yer alan Türkiye'nin zamanla rekabet gücünün arttığı ve dönemler arasındaki değişim oranları dikkate alındığında ilk sırada yer aldığı tespit edilmiştir.

Tekli faktör analizi sonuçlarına göre, her iki dönemde de (1970-1995 ve 1970-2001) globalleşme derecesi göreceli olarak en yüksek ülkenin Fransa olduğu belirlenmiştir. Fransa'yı 1970-1995 döneminde İsveç, Avusturya ve Almanya, 1970-2001 döneminde ise Türkiye, İsveç ve İtalya takip etmiştir. Globalleşme eğilimi açısından en düşük faktör skorlarına sahip ülkeler ise 1970-1995 döneminde Portekiz, İspanya ve Hollanda, 1970-2001 döneminde ise İspanya, Almanya ve Portekiz olmuştur. Gümrük Birliği sürecinin ülkelerin globalleşmesi üzerine etkisi incelendiğinde ise, bu sürecin Türkiye'nin globalleşmesini ve dolayısıyla AB ile entegrasyonunu olumlu yönde etkilediği görülmüştür.

Yukarıda özetlenen sonuçlar bir arada değerlendirildiğinde globalleşme indeksine ilişkin analiz sonuçları, Andersen ve Herbertsson (2003) tarafından yapılan çalışmanın sonuçlarıyla benzerlik arz ederken, tekli faktör analizinin sonuçları ise farklılık arz etmektedir. Söz konusu çalışmada İrlanda, Belçika, Hollanda gibi AB ülkeleri globalleşen ülkeler sıralamasında ilk sıralarda yer alırken, İspanya, İtalya, Fransa, İngiltere gibi AB ülkeleri göreceli olarak alt sıralarda yer almıştır.

KAYNAKÇA

- A.T. Kearney/ Foreign Policy Globalization Index, 2001, *Foreign Policy*, Washington, D.C., Carnegie Endowment for International Peace, Erişim: [<http://www.atkearney.com>], Erişim Tarihi: 15.10.2004.
- A.T. Kearney/ Foreign Policy Globalization Index, 2003, "Measuring Globalization: Who's Up, Who's Down?", *Foreign Policy*, Washington, D.C., Carnegie Endowment for International Peace, s: 60-73.
- AKGÜL, A., ÇEVİK, O., 2003, İstatistiksel Analiz Teknikleri, Emek Ofset, Ankara.
- ANDERSEN, T. M., HERBERTSSON, T. T., 2003, *Measuring Globalization*, IZA Discussion Papers, Institute for the Study of Labor, IZA DP No: 817.
- BELLAK, C., 1999, *Explaining Foreign Ownership by Comparative and Competitive Advantage: Empirical Evidence*, International SMOPEC Project on Small Open Economies Papers, WP No: 62.
- COCKBURN, J., SIGGEL, E., COULIBALY, M., VÉZINA, S., 1998, *Measuring Competitiveness and Its Sources: The Case of Mali's Manufacturing Sector*, African Economic Policy Papers, DP No: 16.

ÇOBAN, O., ÇOBAN, S., 2004, "Globalleşme İndeksiyle Türkiye'nin Rekabet Gücünün Ölçülmesi: AB Ülkeleriyle Bir Karşılaştırma, 1970-2001", *Kırgızistan-Türkiye Manas Üniversitesi Sosyal Bilimler Dergisi*, Vol:10, s: 163-174.

GÖÇER, K., 2004, "İletişim Altyapısının Avrupa Birliğinde ve İllere Göre Türkiye'de Sosyoekonomik Gelişmişlik Düzeyine Etkisinin Çok Değişkenli İstatistik Tekniklerle Ölçülmesi", *I. Ulusal Genç Bilim Adamları Sempozyumu: Değişen Dünyada Türkiye'nin Önemi*, 6-7 Mayıs 2004, Bursa, s: 425-436

JCER (Research Department for Global Economy and Japan Center for Economic Research), 2002, "Measuring Globalization of Japanese Economy", Erişim: [www.jcer.or.jp/eng/pdf/global200201.pdf], Erişim Tarihi: 29.08.2003.

KAISER, H.F., RICE, J., 1974, "Little Jiffy, Mark IV," *Educational and Psychological Measurement*, Vol: 34, s: 111-117.

KOUTSOYIANNIS, A., 1989, *Ekonometri Kuramı*, (Çev: Ü. Şenesen ve G. G. Şenesen), Birinci Baskı, Verso Yayıncılık, Ankara.

KURTULUŞ, K., 1998, *Pazarlama Araştırmaları*, 6.Baskı, İstanbul Üniversitesi İşletme Fakültesi Yayını, Yayın No: 274, İstanbul.

LOCKWOOD, B., 2001, **How Robust is The Foreign Policy/Kearney Index of Globalization?**, Center for the Study of Globalization and Regionalisation (CSGR) Working Papers University of Warwick, WP No: 79/01.

OECD (Organisation for Economic Co-operation and Development), 2004, Erişim: [<http://cs4hq.oecd.org/oecd>], Erişim Tarihi: 16.10.2004.

RANDOLPH, J., 2002, **G-Index**, Erişim: [<http://www.worldmarketsanalysis.com/pdf/gindexreport.pdf>], Erişim Tarihi: 12.09.2003.

SANTARELLI, E., FIGINI, P., 2002, **Does Globalization Reduce Poverty? Some Empirical Evidence for The Developing Countries**, University of Bologna, Working Paper of Department of Economics, , WP No: 459.

SHIN, M. E., 2002, "Measuring Economic Globalization: Spatial Hierarchies and Market Topologies", *Environment and Planning A*, Vol: 34, s: 417-428.

TAVŞANCIL, E., 2002, Tutumların Ölçülmesi ve SPSS İle Veri Analizi, Nobel Yayınevi, Ankara.

ZORSKA, A., 2002, **Globalization and Convergence: Opportunities and Threats for a Catching-Up Process**, Erişim: [http://www2.sgh.waw.pl/sgh/instytut/ism/ism/publikacje/publikpdf/tresc/publik1az/Globalization_and_Convergence.pdf], Erişim Tarihi: 11.12.2004.

Ek- 1: Globalleşme İndeksi* (1970-2001)

	Almanya	Avusturya	B&L	Danimarka	Finlandiya	Fransa	Hollanda	İngiltere	İrlanda	İspanya	İsveç	İtalya	Portekiz	Yunanistan	Türkiye
1970	2,18	3,63	6,62	3,69	3,18	1,66	6,03	1,48	3,12	0,96	2,98	1,66	2,1	1,58	0,55
1971	2,17	3,53	6,7	3,49	3,07	1,72	5,87	1,5	3,03	0,95	2,87	1,7	2,15	1,49	0,7
1972	2,17	3,55	6,85	3,29	3,1	1,78	5,76	1,57	4,81	1,03	2,81	1,83	2,2	1,56	0,74
1973	2,29	3,47	7,35	3,69	3,09	1,91	6,05	1,92	5,51	1,08	3,19	2,01	2,22	1,74	0,84
1974	2,54	3,87	7,79	4,14	3,38	2,21	6,88	2,34	6,63	1,2	3,91	2,24	2,67	1,81	0,86
1975	2,4	3,54	6,98	3,81	2,97	1,87	6,24	2,11	6,09	1,04	3,42	2,02	1,98	1,85	0,81
1976	2,61	3,86	7,5	3,87	2,85	2,06	6,49	2,42	6,49	1,07	3,35	2,29	2,1	1,87	0,81
1977	2,59	3,91	7,26	3,65	2,93	2,08	6,15	2,63	7,05	1,03	3,26	2,27	2,24	1,85	0,73
1978	2,54	3,81	7,17	3,52	2,95	2,06	5,9	2,51	7,23	0,99	3,15	2,32	2,32	1,77	0,61
1979	2,73	4,03	7,83	3,76	3,35	2,19	6,5	2,6	7,78	1,05	3,55	2,51	2,61	1,72	0,48
1980	2,88	4,17	8,11	4,04	3,44	2,2	6,8	2,38	7,4	1,11	3,48	2,36	2,82	1,81	0,78
1981	3	4,04	8,28	4,09	3,07	2,18	7,29	2,24	7,1	1,13	3,33	2,21	2,81	1,7	0,86
1982	3,06	3,92	8,86	4,08	2,88	2,21	7,28	2,31	6,61	1,22	3,62	2,23	3	1,75	0,92
1983	3,04	3,9	9,32	4,06	2,83	2,26	7,44	2,5	6,67	1,37	3,95	2,11	3,12	1,94	1,05
1984	3,22	4,13	9,56	4,2	2,92	2,4	8,04	2,8	7,36	1,51	3,93	2,21	3,4	2,12	1,33
1985	3,34	4,39	9,71	4,24	2,87	2,47	8,42	2,85	7,36	1,57	3,99	2,35	3,37	2,13	1,27
1986	3,08	4,2	9,05	3,85	2,81	2,28	7,31	2,61	6,66	1,61	3,66	2,2	3,46	2,46	1,26
1987	3,05	4,14	8,87	3,62	2,94	2,34	7,07	2,65	6,91	1,79	3,7	2,2	4,06	2,55	1,48
1988	3,09	4,3	9,14	3,72	2,55	2,45	7,29	2,36	7,38	1,88	3,67	2,24	4,41	1,97	1,49
1989	3,34	4,51	9,62	3,91	2,71	2,62	7,64	2,45	7,84	2,06	3,65	2,36	4,52	2,64	1,32
1990	3,26	4,64	9,32	3,96	2,65	2,59	7,77	2,46	7,39	1,96	3,43	2,24	4,65	2,52	1,3
1991	3,13	4,42	8,92	4,16	2,54	2,54	6,5	2,28	7,34	1,96	3,09	2,16	4,29	2,46	1,3
1992	2,93	4,25	8,04	4,04	2,87	2,47	6,18	2,3	7,32	1,95	3,02	2,13	4,12	2,62	1,35
1993	2,5	4,01	8,28	3,8	3,18	2,29	6,01	2,25	6,98	1,96	3,68	2,33	3,71	2,42	1,35
1994	2,61	4,06	8,43	3,95	3,42	2,38	5,67	2,46	7,72	2,29	3,86	2,41	3,98	2,23	1,7
1995	2,76	4,48	8,6	4,12	3,45	2,54	5,8	2,69	7,93	2,61	4,25	2,75	4,29	2,43	1,87

1996	2,73	4,55	9,04	4,05	3,52	2,56	5,8	2,74	7,84	2,7	4,07	2,58	4,34	2,17	2,14
1997	3,07	4,92	9,82	4,2	3,63	2,73	6,08	2,67	7,74	2,96	4,33	2,62	4,51	2,33	2,19
1998	3,26	5,15	10,04	4,19	3,74	2,86	5,61	2,54	8,25	3,12	4,75	2,68	4,49	2,49	2,1
1999	3,33	5,28	10,2	4,12	3,68	2,93	5,88	2,46	7,95	3,19	4,65	2,7	4,68	2,4	2,15
2000	3,75	5,63	11,37	4,51	4,1	3,16	6,34	2,51	8,51	3,39	4,9	2,94	4,92	2,43	2,32
2001	3,82	5,8	12,21	4,47	3,91	3,13	6,19	2,52	8,43	3,37	4,66	3	4,74	2,2	2,72

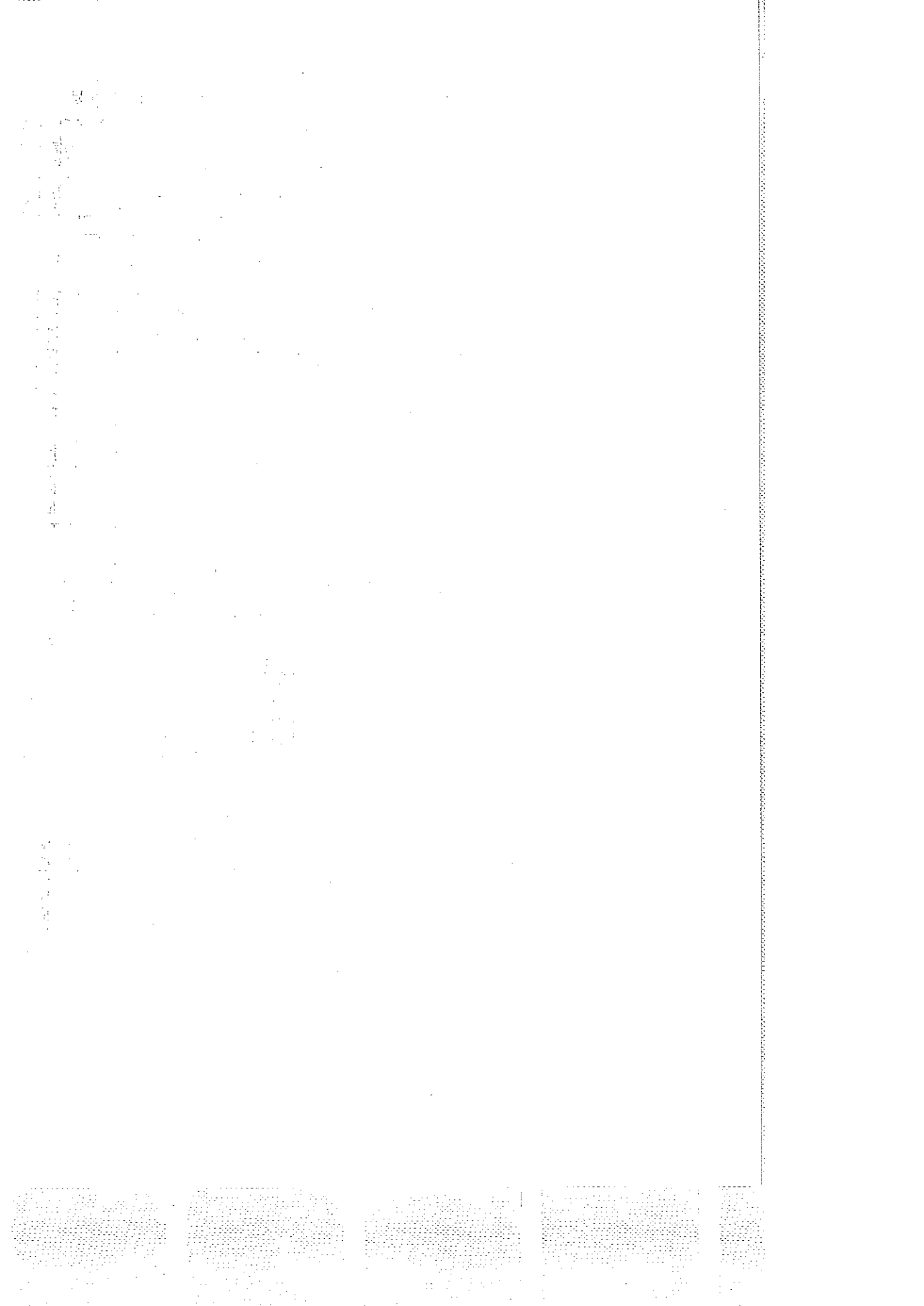
* Globalleşme İndeksi, (İhracat+İthalat)/GSMH formülüyle tarafımızdan hesaplanmıştır.

Ek-2: Globalleşme İndeksi ve Ülke Sıralamaları (1970-2001)

	Almanya	Avusturya	BéL	Danimarka	Finlandiya	Fransa	Hollanda	İngiltere	İrlanda	İspanya	İsviç	İtalya	Portekiz	Yunanistan	Yarkiye
1970	8	4	1	3	5	10	2	13	6	14	7	11	9	12	15
1971	8	3	1	4	5	10	2	12	6	14	7	11	9	13	15
1972	9	4	1	5	6	11	2	12	3	14	7	10	8	13	15
1973	8	5	1	4	7	12	2	11	3	14	6	10	9	13	15
1974	9	6	1	4	7	12	2	10	3	14	5	11	8	13	15
1975	8	5	1	4	7	12	2	9	3	14	6	10	11	13	15
1976	8	5	1	4	7	12	2	9	3	14	6	10	11	13	15
1977	9	4	1	5	7	12	3	8	2	14	6	10	11	13	15
1978	8	4	2	5	7	12	3	9	1	14	6	10	11	13	15
1979	8	4	1	5	7	12	3	10	2	14	6	11	9	13	15
1980	8	4	1	5	7	12	3	10	2	14	6	11	9	13	15
1981	8	5	1	4	7	12	2	10	3	14	6	11	9	13	15
1982	7	5	1	4	9	12	2	10	3	14	6	11	8	13	15
1983	8	6	1	4	9	11	2	10	3	14	5	12	7	13	15
1984	8	5	1	4	9	11	2	10	3	14	6	12	7	13	15
1985	8	4	1	5	9	11	2	10	3	14	6	12	7	13	15
1986	8	4	1	5	9	12	2	10	3	14	6	13	7	11	15
1987	8	4	1	7	9	12	2	10	3	14	6	13	5	11	15
1988	8	5	1	6	9	10	3	11	2	14	7	12	4	13	15
1989	8	5	1	6	9	11	3	12	2	14	7	13	4	10	15
1990	8	5	1	6	9	10	2	12	3	14	7	13	4	11	15
1991	7	4	1	6	9	10	3	12	2	14	8	13	5	11	15
1992	8	4	1	6	9	11	3	12	2	14	7	13	5	10	15
1993	9	4	1	5	8	12	3	13	2	14	7	11	6	10	15
1994	9	4	1	6	8	12	3	10	2	13	7	11	5	14	15
1995	9	4	1	7	8	13	3	11	2	12	6	10	5	14	15

1996	10	4	1	7	8	13	3	9	2	11	6	12	5	14	15
1997	9	4	1	7	8	11	3	12	2	10	6	13	5	14	15
1998	9	4	1	7	8	11	3	13	2	10	5	12	6	14	15
1999	9	4	1	7	8	11	3	13	2	10	6	12	5	14	15
2000	9	4	1	7	8	11	3	13	2	10	6	12	5	14	15
2001	9	4	1	7	8	11	3	14	2	10	6	12	5	15	13
Açıklık* (%)	0,29	0,43	0,87	0,39	0,31	0,23	0,66	0,24	0,70	0,18	0,37	0,23	0,34	0,21	0,13
Sıra	9	4	1	5	8	11	3	10	2	14	6	12	7	13	15

* Açıklık 1970-2001 döneminde ortalama mal ve hizmet ithalat ve ihracatının GSMH'ya oranıdır.



Ek-3: Korelasyon Matrisi

	Almanya	Avusturya	Bel	Danimarka	Finlandiya	Fransa	Hollanda	İngiltere	İrlanda	İspanya	İsvet	İtalya	Portekiz	Yunanistan	Türkiye
Almanya	1,000														
Avusturya	,848**	1,000													
Bel	,940**	,910**	1,000												
Danimarka	,767**	,745**	,792**	1,000											
Finlandiya	,214	,589**	,410*	,461**	1,000										
Fransa	,883**	,961**	,934**	,785**	,481**	1,000									
Hollanda	,445*	-,032	,264	,225	-,537**	,067	1,000								
İngiltere	,634**	,506**	,592**	,548**	,121	,634**	,351*	1,000							
İrlanda	,736**	,712**	,714**	,652**	,308	,827**	,141	,853**	1,000						
İspanya	,674**	,917**	,824**	,657**	,622**	,917**	-,239	,439**	,652**	1,000					
İsvet	,695**	,822**	,835**	,750**	,691**	,836**	-,011	,612**	,684**	,829**	1,000				
İtalya	,688**	,853**	,770**	,697**	,666**	,867**	-,128	,704**	,866**	,806**	,858**	1,000			
Portekiz	,769**	,845**	,832**	,612**	,296	,912**	,071	,516**	,703**	,897**	,678**	,681**	1,000		
Yunanistan	,631**	,644**	,633**	,472**	,084	,750**	,105	,556**	,643**	,722**	,500**	,522**	,852**	1,000	
Türkiye	,681**	,887**	,846**	,666**	,588**	,893**	-,174	,474**	,634**	,976**	,832**	,782**	,875**	,687**	1,000

** Korelasyon % 1 önem düzeyinde anlamlıdır.

* Korelasyon % 5 önem düzeyinde anlamlıdır.