

T.C.
ERCİYES ÜNİVERSİTESİ
NEVŞEHİR TURİZM İŞLETMECİLİĞİ VE OTELCİLİK
YÜKSEKOKULU

KAPADOKYA TOPLANTILARI IV- 16 Nisan 1998

*“KAPADOKYA’NIN SINIRLARI, KAPADOKYA’NIN TURİZM
İSTATİSTİKLERİ VE DEĞERLENDİRİLMESİ”*

KAPADOKYA TOPLANTILARI V - 24 Mart 1999

*“2000’Lİ YILLARA GİRERKEN TURİZM - ÇEVRE İLİŞKİLERİNE
YENİDEN BAKIŞ”*

NEVŞEHİR, Haziran - 1999

T.C.
ERCİYES ÜNİVERSİTESİ
NEVŞEHİR TURİZM İŞLETMECİLİĞİ VE OTELCİLİK
YÜKSEKOKULU

KAPADOKYA TOPLANTILARI IV -16 Nisan 1998

*“KAPADOKYA 'NIN SINIRLARI, KAPADOKYA 'NIN TURİZM
İSTATİSTİKLERİ VE DEĞERLENDİRİLMESİ”*

KAPADOKYA TOPLANTILARI V - 24 Mart 1999

*“2000 'Lİ YILLARA GİRERKEN TURİZM – ÇEVRE İLİŞKİLERİNE
YENİDEN BAKIŞ”*

NEVŞEHİR, Haziran-1999

ISBN 975 - 8013 - 60 - 2

*Baskı : Erciyes Üniversitesi Matbaası
Kayseri - 1999*

KAPADOKYA TOPLANTILARI IV

16 Nisan 1998

İCİNDEKİLER

Sayfa No

KAPADOKYA TOPLANTILARI IV

TARİH İÇİNDE KAPADOKYA BÖLGESİ VE BUGÜNKÜ KAPADOKYA KULLANIMI HAKKINDA BAZI TESPİTLER (Ahmet KOLBAŞI, E.Ü. Nevşehir Turizm İşletmecilği ve Otelcilik Yüksekokulu Tarih Okutmanı) _____ 1

KAPADOKYA TURİZM BÖLGESİNİN BELİRLENMESİ (İbrahim İLHAN, E.Ü. Nevşehir Turizm İşletmecilği ve Otelcilik Yüksekokulu Öğretim Görevlisi) _____ 17

KAPADOKYA'NIN TURİZM İSTATİSTİKLERİ VE DEĞERLENDİRİLMESİ (Orhan BULDAĞ, Turizm Bakanlığı Yatırımlar Genel Müdürlüğü, Araştırma ve Değerlendirme Daire Başkanlığı, Şube Müdürü) _____ 38

NEVŞEHİR TURİZM İSTATİSTİKLERİ VE DEĞERLENDİRİLMESİ (Aysun ÖZEN, E.Ü. Nevşehir Turizm İşletmecilği ve Otelcilik Yüksekokulu İktisat Uzmanı) _____ 41

KAPADOKYA TOPLANTILARI V

ÇEVRE KORUMANIN EKONOMİK KALKINMA İLE BİRLİKTELİĞİ (Ömer TOPÇUHASANOĞLU, Özel Sektör) _____ 56

SÜRDÜRÜLEBİLİRLİK KAVRAMININ EKONOMİK KALKINMA MODELİNE DAHİL EDİLEBİLİRLİĞİ (Ferit KULA, E.Ü. İktisadi ve İdari Bilimler Fakültesi İktisat Bölümü Araştırma Görevlisi) _____ 66

TURİZM GELİŞİMİNİN ÇEVRE ÜZERİNDEKİ OLUMLU VE OLUMSUZ ETKİLERİ VE OLUMSUZ ETKİLERİN YÖNETİMİ (Yar.Doç.Dr. Salih KUŞLUVAN, E.Ü. Nevşehir Turizm İşletmecilği ve Otelcilik Yüksekokulu Öğretim Üyesi) _____ 80

SÜRDÜRÜLEBİLİR TURİZM VE GÖNÜLLÜ KURULUŞLAR: ÜRGÜP ÖRNEĞİ (Aysun ÖZEN, E.Ü. Nevşehir Turizm İşletmecilği ve Otelcilik Yüksekokulu İktisat Uzmanı) _____ 104

ÇEVRE VE YEREL YÖNETİMLER (Hakan KUM, E.Ü. İktisadi ve İdari Bilimler Fakültesi İktisat Bölümü Araştırma Görevlisi) _____ 122

KAPADOKYA TURİZM BÖLGESİNİN BELİRLENMESİ

İbrahim İLHAN ()*

GİRİŞ

Geleneksel hale gelen "Kapadokya Toplantıları" her yıl yüksek okulumuz tarafından düzenlenmektedir. Bugün gerçekleştirilen toplantı da "Kapadokya'nın Sınırları, Kapadokya'nın Turizm İstatistikleri ve Değerlendirilmesi" başlığını taşımaktadır.

Yüksek okulumuzun daha önce düzenlediği geleneksel hafta sonu seminerleri ve Kapadokya toplantılarından edinilen izlenim ise seminer ve toplantılara katılarak tebliğ sunan veya tartışmacı katılımcıların Kapadokya denilen yeri farklı farklı algılamalarıdır.

Gerçekten de Kapadokya turizm bölgesi neresidir ? Kapadokya turizm bölgesinin coğrafi sınırları nerede başlamakta ve nerede bitmektedir ? Bu sorulara kesin bir cevap verilememesi ya da en azından belirli bir coğrafi sınırdan uzlaşamaması bir çok sorunu beraberinde getirmektedir. Bu tebliğin konusunu da bu sorun oluşturmaktadır.

1. TURİZM BÖLGELERİNİN BELİRLENMESİNİN ÖNEMİ

Bölge belirleme; coğrafyacı, politikacı, ekonomist ve benzeri bütün araştırmacılar için önemli bir araçtır. Bir bölgenin belirlenmesi mekansal bir olayı incelemenin en temel unsurudur.

Turizmde bölge belirlemenin en eski kullanımı bölgesel planlamaya bir zemin

(*) E.Ü. Nevşehir Turizm İşletmeciliği ve Otelcilik Yüksek Okulu Öğretim Görevlisi.

yaratmak ve turizm gelişimine rehberlik etmek için bölgelerin tanımlanmasıdır ¹. Günümüzde turistik tüketim sayısız ve çok değişik biçimlerde gerçekleşmektedir. Bu nedenle, turizmde tahminleme; belirli bir faaliyet ve bölge ile sınırlandırıldığı ve bölgesel düzeyde ele alındığında tatmin edici olabilir². Çünkü; planlama birimi küçüldükçe uygulama kolaylaşacak ve daha gerçekçi bir planlama modeli oluşacaktır. Turizm bölgesinin coğrafi olarak tanımlanması; turistik hareketlerin ve onun çok boyutlu etkileri ve öneminin incelenmesine uygun bir zemin yaratır ³.

Turizm bölgelerinin sınırlarını belirlemenin bir çok özel amacı olabilir. Ancak, genel olarak turizm bölgesinin sınırlarının belirlenmesinin amaçları aşağıdaki gibi sıralanabilir ⁴:

1. Yerlerin tanımlanması; pazarlama, planlama, veri toplama ve benzeri bir çok çabanın ön koşuludur. Bölge belirleme; dünya üzerinde bir yerin isimlendirilmesine yardım eder. Bir araştırmacı ya da planlamacı, turist gönderen ya da turistlerin gittiği bir yer hakkında konuşmak istediğinde, buraların bir etiketinin olması araştırmacıya yardım eder. Örneğin; turistik çekicilikler denildiğinde uzun bir liste çıkarmak olasıdır. Ancak Kapadokya turizm bölgesi turistik çekicilikleri denildiğinde bu liste tamamen değişecektir.
2. Bölge belirleme; bilginin düzenlenmesine ve basitleştirilmesine yardım eder. Hiç kimse dünyanın her yerindeki turizm ile ilgili gerçekleri ve ilişkileri bütün ayrıntıları ile öğrenmeyi umut edemez. Bu nedenle, önemli özellikleri paylaşan yerleşimlerin bir bölge olarak değerlendirilmesi gerekir. Böylece; tümevarımsal

¹ Stephen L J SMITH, *Tourism Analysis : A Handbook*, Longman Scientific & Technical, New York, 1989, s. 173.

²Hasan OLALI ve Alp TİMUR, *Turizm Ekonomisi*, Ofis Ticaret Matbaacılık Şt., İzmir, 1988, s. 215.

³A. J. BURKART & S. MEDLIK, *Tourism: Past, Present and Future*, Heinemann, London, 1986, s. 46.

⁴ Stephen L J SMITH, a.g.e., s.160.

genelleme ve tahminlerin yapılmasına olanak tanır ve turizm gelişimi için önemli özellik ve ilişkilerin neler olduğunun anlaşılması için bölgeler kıyaslanabilir.

3. Bölge belirleme bir grup insanın kendilerine ne olduğunu anlamalarında kullanılan bir değişkendir⁵. Turizmin etkilerinin değerlendirilmesinde bölge belirleme çok önemli bir rol oynar. Olumlu ya da olumsuz, turizmin etkileri alanla sınırlıdır. Bölgesel şartların (örneğin, yerel ekonominin büyüklüğü ve çeşitliliği, turistlerin sayısı, yerel nüfusun büyüklüğü ve gelişimin kültürel içeriği) bir fonksiyonu olarak turizmin etkilerinin doğası ve düzeyi bir yerden başka bir yere büyük bir oranda değişir. Etkilerin araştırıldığı bölgenin ölçeğinin değiştirilmesi ya da yeniden tanımlanması elde edilen sonuçların değiştirilmesini gerektirir. Her bölge; farklı ölçekte, türde ve şekilde gelişme potansiyeline sahiptir. Ulusal seviyede hazırlanan turizm gelişme planlarını kullanarak turizm bölgelerinin taşıma kapasiteleri ölçülemeyebilir. Bölgesel düzeyde de bu zor olmasına rağmen ulusal düzeyden daha kolay olabilir. Turistik yoğunlaşma ve taşıma kapasiteleri esas olarak mikro bir kavramdır. Taşıma kapasitesi ancak belirli bir bölge, alan ya da çekicilik düzeyinde hesaplanabilir. Taşıma kapasitesi kavramı yalnızca yerel ve bölgesel düzeyde bir anlam taşımaktadır. Bölge nispeten belirli ve sınırlı ise bu analiz daha doğru ve kesin yapılabilir. Turizm talebinin zamansal ve mekansal yoğunlaşmaları; kalabalık ve alt yapı üzerinde baskılar gibi problemler yaratmaktadır. Yoğunlaşma yerel bir problemdir ve ülkeye genelleştirilemez. Sadece belirli alanlar ziyaret ediliyorsa bu alanların yerine bütün ülkeyi planlamak; hem kısıtlı kaynakların kaybına neden olur, hem de anlamsızdır. Hiç bir ülke ya da aynı ülke içinde bölgeler aynı zamanda aynı problemlerle karşılaşmazlar. Problemler farklı olacağına göre üretilecek çözümler de farklı olacaktır.

⁵Stephen L J SMITH, *Tourism Analysis : A Handbook*, Longman Scientific & Technical, New York, 1989, s. 172.

4. Bölgesel algılamının benzer bir kullanımı turizm bölgelerinin pazarlanmasında da kullanılmaktadır. İnsanların bir tatil bölgesinde ne görmek istedikleri ve ne gördüklerinin kıyaslanabilmesi buna bir örnektir. Turizm bölgesi planlamacısı, böyle bir araştırmanın sunduğu bilgileri dikkate alarak rekabet konumunu artırabilir.
5. Bölge belirleme; gelecekteki turizm gelişimi için potansiyel mekansal değişkenlerin tanımlanmasına yardım eder.
6. Bölgesel turizm planlaması örgütünün kurulmasına ve bölgesel turizm planlaması çabalarına yardım eder. Bölgesel turizm planlaması ise ulusal kalkınma planlarının etkinliğini artırarak ulusal kalkınmaya katkıda bulunur. Ülkenin ekonomik ve sosyal yönden bütünleşmesini sağlar. Bölgelerde üretimde kullanılmayıp atıl kalan kaynakları ekonomiye kazandırır. Bölgeler arası dengesiz gelişmeyi azaltır. Bölge halkının bölgenin geliştirilmesi faaliyetlerine katılımını sağlar. Merkezi planlamanın sakıncalarından kaçınmak bölgesel turizm planlamasının önemli nedenlerinden bir diğeridir. Yerel hizmetlerin merkezden planlanmasının sakıncaları; halkın ihtiyaç önceliklerinin belirlenememesi, halkın istekleri doğrultusunda etkili bir programlama yapılamaması, karar vermede ve uygulamada gecikme, duyarsızlık ve kırtasiyecilik gibi idari etkinliği ve verimliliği olumsuz yönde etkileyen sorunlar ve mahalli demokratik denetim mekanizmalarının gelişiminin sınırlandırılması olarak sıralanabilir. Bölgesel turizm planlaması; halkın önceliklerinin belirlenmesinde, halkın istekleri doğrultusunda daha etkili programaların hazırlanmasında, karar verme ve uygulamada çabukluk ve demokratik mekanizmaların gelişimini desteklemenin en önemli araçlarından biri olarak da büyük önem taşımaktadır. Turizm planlamasındaki asıl problem planlamanın alt yönetimden üst yönetime doğru yapılmaktansa üstten alta doğru yapılmasıdır. Yerel koşullara uygun planlama yapılmalıdır. Bir bölge için uygun olan bir plan diğer bir bölge için geçerli olmayabilir. Çoğu hükümetlerde birkaç

karar verme merkezi bulunması ikinci sorunu doğurur. Planı hazırlayanlar ile uygulayanlar ayrı tutulmamalıdır. Planlamanın yerel ve bölgesel kamu ve özel kuruluşlara mal edilmesi gerekir. Vatandaşların planlamaya katılımı önemlidir. Politik yapının tüm kesimlerinin katılımı zorunludur. Çünkü halkın enerji ve azminin seferberliği derecesinde başarıya ulaşılabilir. Planlama aşağıdan yukarıya olmalıdır. Bölgesel turizm planlaması planlama sürecine halkın katılımını sağlama olanaklarına sahip olduğu için planların başarılmasına büyük katkı sağlayacaktır.

7. Bölge belirleme; bölgesel turizm derneklerinin kurulmasına ve bölgesel ortak turizm pazarlaması çabalarına yardım eder. Tanıtım amaçları için ideal bir turizm kalkınma bölgesi, kendine özgü ve bireysel imajını yaratabilecek kadar küçük olmalıdır. Tanıtma ve pazarlama politikaları, doğrudan "Bölge Turizmini" teşvik edecek kapsamda oluşturulmalıdır. Nihayet bölgenin ne satacağını tespit ettikten sonra turizm kalkınma planının hazırlığı belirli bir pazar gözönüne alınarak başlayabilir.
8. Turizm istatistiklerinin toplanması ve özetlenmesi çabalarına yardım eder.

2. BÖLGE VE TURİZM BÖLGESİ

2.1. Bölge ve Bölge Türleri

Genel olarak "*bölge; belirli kriterler bakımından homojen mekan parçası*" şeklinde tanımlanmaktadır⁶. Bu tanım incelendiğinde; yeryüzünde belirli özelliklerin bir araya gelmesi ile oluşan sahalara bölge denildiği anlaşılmaktadır.

Bölge kavramı; bir kara parçası, dünya yüzeyinde bölge ya da ülke düzeyinde bölgeler anlamında kullanılmakta ve genellikle şehirden geniş fakat ülke topraklarının

bütününden daha küçük olan ve kendine özgü bir takım özellikleri bulunan bir mekan parçası olarak tanımlanmaktadır ⁷.

Farklı gelişme düzeyinde bulunan ya da doğal özellikleri ve bu özellikler içindeki olanakları farklı olan mekanlar; planlama dilinde bölge kavramı ile tanımlanmaktadır. Herhangi bir bölgenin seçimi, sınırları ve merkezi ele alınacak konulara ya da sorunlara göre değişebilir. Örneğin; tarımsal bir sorunun çözümlenmesi için ele alınan bölge sınırlarıyla şehirleşme açısından ele alınacak bölge sınırları birbirine uymayabilir. Aynı şekilde, sanayi yerleşme alanları ile ilgili bölge sınırları ya da sulama bölgesi denildiğinde ise daha farklı bir alan sözkonusudur.

Doğal koşullara; özellikle dış kabuk arızalarına ve iklim çeşitlerine göre de bölgeler ayrılabilir. Örneğin; göller bölgesi, sahil bölgesi, orman bölgesi gibi. Akdeniz iklimi denildiği zaman sınırları daha geniş bir bölge sözkonusu olur. Geniş iklim bölgeleri içinde mikro klima denilen daha dar anlamlı iklim bölgeleri de vardır. Akdeniz iklim bölgesi içinde Ege-Marmara birer mikro klima bölgedir.

Bütün bu örneklemler ölçek bakımından bölgenin konu ve sorunlara göre değiştiğini göstermektedir. Bir sorunun çözümü için bölge; beş ili kapsayabileceği gibi bir diğer sorun için bir ilin yarısıdır ya da daha küçük bir dilimidir.

Bölge kavramı üzerinde zaman unsuru da etkilidir. Örneğin; yerleşme ya da tarım kriterine göre ele alınan bir bölge zamanla bu niteliğini kaybedebilir ve bunun yerini sanayileşme sorunu alabilir. Böylece kriterin zaman içinde değişmesi, buna göre ele alınan bölge kavramını da değiştirir.

⁶ Mustafa ERKAL, *Bölgelerarası Dengesizlik ve Doğu Kalkınması*, Şamil Yayınevi, İstanbul, 1978, s.16.

⁷ Dilek ŞENER, "Bölge ve Bölgesel Kalkınma Kavramları ve Bu kavramların Sınıflandırılmasına Yaklaşımlar", *Sosyal Bilimler Dergisi*; İnönü Üniversitesi, Sayı: 2, 1988, s. 71-75.

Bölgenin tanımlanmasında önemli olan; mekanın tanımlanmasında hangi kriterlerin kullanıldığıdır. Yeryüzünde hiç bir yer bir diğer yere tıpa tıp benzemeyeceği için bölge kavramı bir genelleştirme değildir. Bu nedenle, bölgenin seçimi, yapısı ve sınırları; ele alınacak soruna, ölçek ve zamana göre değişebilir.

Bölge belirlemenin mantığı ve kriterlerine göre plan bölge, polarize bölge, metropoliten bölge ve benzerleri gibi çok farklı bölge tanımları yapmak olasıdır. Bu tanımların amaç ve özelliklerini kısaca incelemek yararlı olabilir.

Plan bölge; bölgesel politikayı uygulamaktan sorumlu yönetimin yetki alanı içinde kalan sahalardır ⁸. Planlama bölgesi olarak da adlandırılan plan bölgenin tanımlanmasında amaç; kalkınma planlarının uygulanmasına kolaylık getirmek ve alınacak kararlarda birlik ve bütünlük sağlamak ⁹ ve belirleyici özellik; hazırlanan programdır ¹⁰.

Polarize bölge; bir merkez ve onu çevreleyen bölgeden meydana gelmekte ve çevreye oranla ekonomik gelişme merkezi niteliği taşımaktadır ¹¹. Çekirdek bölge olarak da isimlendirilen polarize bölgeler; kendi çevresi üzerinde itiş ve çekiş gücü olan kutup üretim ve tüketim merkezlerinin bulunduğu bölgelerdir. Unsurları arasında fonksiyonel ilişkiler bulunan kutup bölgeler, İktisat Teorisi'nde büyük çapta üretim ya da dışsal ekonomiler gibi ekonomik gerçeklere dayanan fonksiyonel bağları gelişen sanayi bölgeleridir ¹². Kutuplaşmış bölgeye, dinamik bölge de denilmektedir ¹³.

⁸ Zeynel DİNLER, **Bölgesel İktisat**, Uludağ Üniversitesi Yayınları, Yayın No: 3-049-0133, Bursa, 1987, s. 96.

⁹ Dilek ŞENER, a.g.m., s. 73.

¹⁰ Erdinç TOKGÖZ, "Türkiye'nin Kalkınmasında Bölgesel dengesizlikler ve Güneydoğu Anadolu Projesi" **İktisadi ve İdari Bilimler Fakültesi Dergisi**, Hacettepe Üniversitesi, Cilt: 3, Sayı: 1-2, Ankara, 1985, s. 393-411.

¹¹ Mustafa E. ERKAL, **Bölge Açısından Azgelişmişlik**, Der Yayınları, İstanbul, 1990, s. 18-19.

¹² Dilek ŞENER, a.g.m., s. 73.

Metropoliten bölge; büyük bir yerleşim alanı ile ona bağımlı küçük yerleşim birimlerinden oluşan ve "ana kent" anlamına gelen bir bölgedir. Ülkemizde de 1982 Anayasa'sının 127. Maddesinin verdiği yetkiye dayanılarak sekiz büyük kentte anakent yönetim modeli uygulanmaktadır. Bu tür bölge belirlemenin amacı; büyük şehir yönetiminin hukuki statüsünü, hizmetlerin planlı, programlı, etkin ve uyum içinde yürütülmesini sağlamak olarak belirtilmektedir¹⁴.

Ayrıca, bölgeler; ekonomik analiz yapılırken, bölgenin ekonomik yapılarına ve ekonomik gelişme seviyelerine göre ikili bir ayırma sokulurlar¹⁵.

Statik olarak, ekonomik yapı özelliklerine göre bölgeler; homojen, fonksiyonel ve plan bölge olarak sınıflandırılabilir ve belirli bir zamanda ve mekanda bölgenin durumu ortaya konulabilir.¹⁶ Ekonomik gelişme düzeyine göre bölgeler; belirli bir gelişme sürecine göre ele alındığından, dinamik bir yaklaşım vardır. Ülkelerin gelişme düzeylerine göre az gelişmiş, gelişmekte ve gelişmiş ülkeler olarak sınıflandırılması gibi, aynı yaklaşımla bölgeler de az gelişmiş bölge, gelişmekte olan bölge, gelişmiş bölge olarak sınıflandırılmaktadır¹⁷.

Görüldüğü gibi değişik bölge tanımları vardır. Genelde, plan bölge, homojen bölge ve fonksiyonel bölge olmak üzere üç tip bölge kavramı üzerinde fikir birliği mevcuttur¹⁸.

- **İdari Bölge;** en bilinen, sınırları en kolay çizilen ve isimlendirilen bölge türüdür. Metodolojik bir bölge belirlemenin ürünü değildir. Bu tür bölge belirlemeye en iyi örnek siyasi bölgelerdir. Siyasi bölgelerin çoğu; siyasi çıkar, gelenek, tarih,

¹³ G. Eyüp İŞBİR, *Şehirleşme ve Mescetleri*, Gazi Büro Yayınları, Ankara, 1991, s. 161.

¹⁴ *Türkiye'de Bölge Planlamasının Evreleri*, Milli Güvenlik Kurulu Genel Sekreterliği Yayınlarından No: 2, Levent Ofset Mat. ve Yay. Tic. Ltd. Şti., Ankara, 1993, s. 22-23.

¹⁵ Mustafa ERKAL, *Bölge Açısından Azgelişmişlik*, Der Yayınları, İstanbul, 1990, s. 16-20.

¹⁶ *Türkiye'de Bölge Planlamasının Evreleri*, a.g.e., s. 23.

¹⁷ *Türkiye'de Bölge Planlamasının Evreleri*, a.g.e., s. 20.

¹⁸ *Türkiye'de Bölge Planlamasının Evreleri*, a.g.e., s. 5.

nehirler veya denizler gibi uygun doğal sınırlar temelinde tanımlanır. Bir çok ülke tarafından tanımlanan turizm bölgeleri de idari (plan) bölge belirlemenin bir ürünüdür. Akdeniz turizm bölgesi gibi. İdari bölgeler plan bölgeler olarak da isimlendirilmektedir.

- *Homojen Bölge*; bir seri objektif ve içsel benzerlikler ile tanımlanır. Bir yerin bir bölgeye dahil edilmesini sağlayacak ilgili özelliklerin seçimi ve benzerlik derecesinin belirlenmesi, homojen bölgelerin tanımlanmasıyla ilgili en önemli konulardır. Planlamacıların ve araştırmacıların bölge kavramını duyduklarında düşündükleri bölge türü homojen bölgelerdir.

Homojen bölgeler bazan formal bölgeler olarak da adlandırılırlar. Formal bölgelerin tanımlanmasında genellikle kullanılan ilk kriterler topoğrafi, iklim ve bitki örtüsü gibi fiziksel unsurlardır. Ekonomik (kişi başı gelir seviyesi, temel endüstri, işsizlik düzeyi vb.), sosyal ve siyasal (tarihsel olarak birlikte ele alınan alanlar, bölgesel kimlik vb.) kriterler de kullanılmaktadır ¹⁹.

Fonksiyonel Bölge; içsel ilişkileri en yüksek olan bölgedir. Örneğin; belirli bir gazetenin abonelerini ya da tatil seyahat eğilimlerini gösteren haritalar gibi. Bir ülke içinde belirli bir alanda yaşayan nüfusun sosyal ve ekonomik faaliyetlerine ve yaşam biçimine yön veren ve etki yapan belirgin faaliyet veya özelliği, o alanın fonksiyonel bölge olarak tanımlanmasına neden olmaktadır. Antalya ve çevresinin turizm, İzmit ve çevresinin sanayi bölgeleri olarak bilinmeleri gibi ²⁰.

Fonksiyonel bölge; birbirine bağımlılık bölgesi, kutuplaşmış bölge, çekirdek bölge ve düğümsel (nodal) bölge olarak da isimlendirilmektedir ²¹. Fonksiyonel bölge, homojenite dikkate alınmadan yapılan bir tanımlamadır. İnsanların, malların,

¹⁹ John GLASSON, *An Introduction to Regional Planning*, Hutchinson, London, 1978, s. 37.

²⁰ *Türkiye'de Bölge Planlamasının Evreleri*, a.g.e., s. 23.

hizmetlerin, karşılıklı bağımlılıkların şehir ve kasabalar gibi baskın bir merkeze doğru kutuplaşma hareketlerinin sonucu oluşan bağılılıkla tanımlanmaktadır²².

2.2. TURİZM BÖLGESİ

Bölgeyi tanımlamak için seçilen özellikler turizm gelişiminin boyutları ile ilgili olduğunda analiz edilen bölgeler turizm bölgeleri olarak isimlendirilir. Bölge türleri açısından ise idari turizm bölgesi, homojen turizm bölgesi ve fonksiyonel turizm bölgesi sınıflandırması yapılabilir.

Gerçekte, her tanımın ya da metodun bu sınıflamadan sadece birinin kapsamı içinde kalacağı söylenemez. Metodun yeterliliği ve kullanılan kriter tartışılabilir. Ancak, bu bir sakınca da oluşturmaz. Çünkü; araştırmacının tanım ya da metodun ne kadar kapsamlı ya da tutarlı olduğunu anlamasına yardımcı olması açısından bile böyle bir sınıflandırma önem taşımaktadır. Öte yandan, bölge tanımlamanın farklı yolları ve farklı bölge türleri olduğuna göre, en uygun ve kullanışlı turizm bölgesi tanımının; hizmet edeceği özel amaca bağlı olduğu söylenebilir. Bu anlayışla aşağıda bazı turizm bölgesi tanımları ve bölge belirleme metodları incelenmektedir.

"Turizm bölgesi; turizm akımından etkilenen, ekonomik ilişkileri ve sosyal hayatı turizmin etkilerini taşıyan bir yerdir "²³. Başka bir tanıma göre ise "turizm bölgesi; turizm tarafından etkilenmiş bir görünüme sahip bulunan, turizm coğrafyası açısından bir mekan ünitesi oluşturan, ekonomik yapısı ve yaşamı turizmin etkilerini taşıyan

²¹ John GLASSON, a.g.e., s. 37.

²² Byungho PARK, **Analysis of Regional Growth: A Study of Efficiency/Equality Relations**, Doctoral Thesis, City and Regional Planning, University of Pennsylvania, The United States of America, 1987, s.28.

²³ Öcal USTA, **Turizm**, Altın Kitaplar, İstanbul, 1992, s.70.

yöredir"²⁴.

Turizm bölgesi; sınırları Turizm Bakanlığı'nın önerisi ve Bakanlar Kurulu Kararı ile tespit ve ilan edilen bölgelerdir. Turizm alanı, turizm bölgeleri içinde öncelikle geliştirilmesi öngörülen, mevkii ve sınırları Turizm Bakanlığı'nın önerisi ve Bakanlar Kurulu Kararı ile tesbit ve ilan edilen, doğal veya sosyo-kültürel değerlerin yoğunlaştığı alanlardır. Turizm merkezi ise, turizm bölgeleri içinde veya dışında, yeri, mevkii ve sınırları Turizm Bakanlığı önerisi ve Bakanlar Kurulu Kararı ile tespit edilen, turizm yönünden önem taşıyan yerlerdir²⁵.

Bu tanımlar bölge belirleme mantığı ve bölge türleri ışığında incelendiğinde, ilk iki tanımın homojen ve fonksiyonel bölge kavramlarını kullandığı, üçüncü tanımın ise idari (Bakanlar Kurulu Kararı) ve homojen bölge (doğal ve sosyo-kültürel değerlerin yoğunlaştığı) kavramlarını kullandığı görülmektedir.

Bir ülkenin turizm bakanlığı tarafından yapılan turizm bölgesi tanımı; bilinen en kolay bölge belirlemedir. Bu tür bölge belirleme genellikle yerel algılamalara ve bazan kişisel sezgilere dayanır.

Ciddi bir amaç varsa bölgelerin tanımlanması daha ciddi ve objektif olmalıdır. Bir çok turizm bölgesi; objektif analizlerden çok bölgeleri tanımlamakla görevlendirilen bir kişinin ya da kurulun politik tercihine ya da sezgisine dayanmaktadır. Bu tür bölgeler ise güvenilir bir temele dayanmadığı için planlama, pazarlama ve araştırma amacı için güvensizdir.

²⁴Hasan OLALI, *Turizm Politikası ve Planlaması*, İşletme Fakültesi Yayın No:228, İstanbul, 1990, s.85.

3. TURİZM BÖLGESİ BELİRLEME SÜREÇLERİ VE YÖNTEMLERİ

Turizm bölgelerinin belirlenmesinde kullanılan bazı yöntemler ve kullanım alanları aşağıda özetlenmektedir. Her bölge belirleme mantığı ve buna dayalı yöntemin özel bir amacı ve kullanımına göre en iyi ve en uygun olma özellikleri vardır. Değişik bölge ve turizm bölgesi tanımlarının mantık, yöntem ve turizm açısından öneminin anlaşılması, bölge belirleme süreçlerinin anlaşılmasına bağlıdır.

Bölge belirleme; alansal sınıflandırmadır ve dünya yüzeyindeki bir ya da daha fazla alanın farklı birimler olarak belirlenmesi için tanımlanmasıdır. Tanımlama süreci; hem bütünleştirmeyi hem de farklılaştırmayı kapsar. Bütünleştirme; seçilen özelliklere göre bölge içindeki bazı içsel bütünlüğü ya da birbirine benzerliği belirleme süreci anlamında kullanılmaktadır. Farklılaştırma ise aynı özelliklere göre bölgeler arası ayrıştırma süreci anlamında kullanılmaktadır.

3.1. TURİZM BÖLGESİ BELİRLEMEDE KULLANILAN SÜREÇLER

Sentezsel, analitik ve ayırimsal bölge belirleme olmak üzere, bölge belirlemede kullanılan üç temel mantık türü vardır. Bölge belirleme yöntemleri bunlardan birini ya da bunların birleşimini kullanır²⁶. Bu mantık türleri aşağıda kısaca açıklanmaktadır.

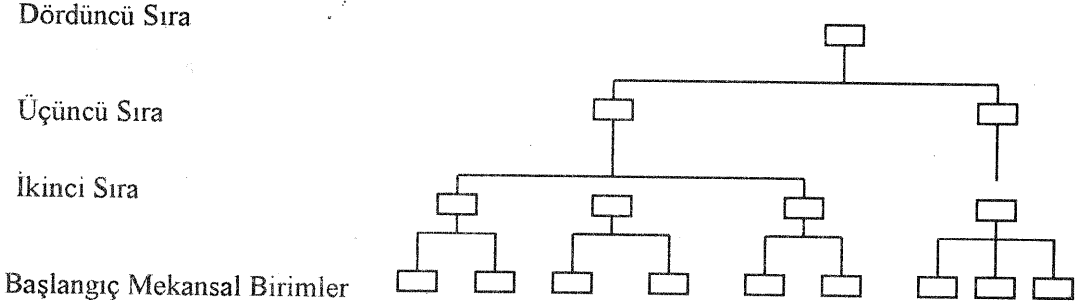
Sentezsel Bölge Belirleme Süreci: Beldeler ya da kasabalar gibi küçük mekansal birimler ile başlar ve benzer birimleri bir araya getirerek devam eder. Toplamanın boyutu; ilgili özelliklerin doğal benzerliklerine ve araştırmacının arzu ettiği bölgesel homojenite derecesine dayanır.

25 T.C. Turizm Bakanlığı, Türkiye'de Turizm Yatırım Olanakları ve Yatırım Süreci, Yatırımlar Genel Müdürlüğü Yatırımlar Dairesi Başkanlığı, 1995, s.45

²⁶Stephen L J SMITH, *Tourism Analysis : A Handbook*, Longman Scientific & Technical, New York, 1989, s. 160-168.

Şekil 1. Sentezsel Bölge Belirleme

Not: Bölge belirleme "aşağıdan yukarıya doğru" işlemektedir.

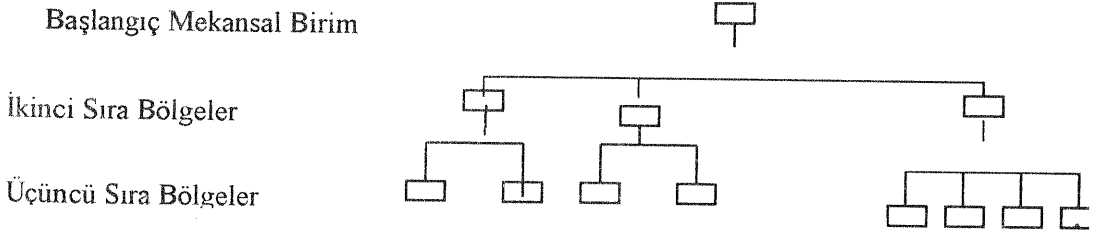


Kaynak: Stephen L J SMITH, *Tourism Analysis : A Handbook*, Longman Scientific & Technical, New York, 1989, s. 165-167.

Analitik Bölge Belirleme: Nispeten büyük bir alan ile başlar ve gittikçe daha küçük bölgelere bölünerek devam eder. Sentezsel bölge belirlemenin tersidir.

Şekil 2. Analitik Bölge Belirleme

Not: Bölge belirleme "yukarıdan aşağıya doğru" işlemektedir.

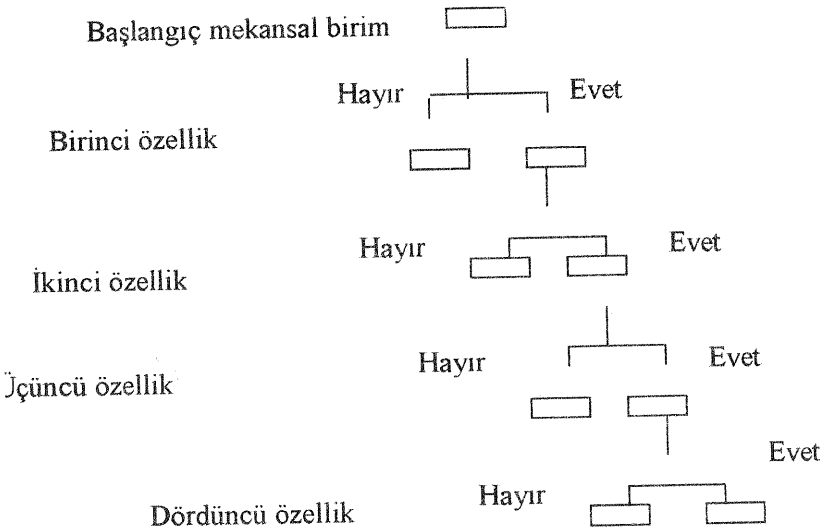


Kaynak: Stephen L J SMITH, *Tourism Analysis : A Handbook*, Longman Scientific & Technical, New York, 1989, s. 165-167.

Ayrımsal Bölge Belirleme: Adından da anlaşılacağı gibi belirlenen özelliklere göre bir dizi ayırma kararına dayanır. Sentezsel ve analitik bölge belirlemede süreç büyük bir mekan içerisinde birbirine sınır bölgelerle sonuçlanırken, ayrımsal bölge belirleme; büyük bir mekan içinde sadece bir bölge ile sonuçlanabilir.

Şekil 3. Ayrımsal Bölge Belirleme

Not: Bölge belirleme "evet" bağlantıları yoluyla "aşağıya doğru" işlemektedir



Kaynak: Stephen L J SMITH, **Tourism Analysis : A Handbook**, Longman Scientific & Technical, New York, 1989, s. 165-167.

Turizm bölgesi alanı tanımlaması ayrımsal bölge belirleme mantığını kullanır. Büyük bir alandan başlanır ve sistematik olarak belirli özelliklere uyup uymadığına göre alt bölümler belirlenir. Bir kriter listesi ile çalışılarak bölge için oluşturulan bütün

kriterlere uyuncaya kadar çalışma alanı bir ya da daha fazla bölgeye daraltılır.

Sayısal yeteneklerden çok profesyonel yargı ve sezgiye dayanan bir süreçtir. Bölgenin sahip olması gereken özelliklerin belirlenmesi ve bu kriterlere uyan alanların tanımlanmasıdır. Her planlamacı, özel planlama durumuna uygun kriterleri seçer. Bu kriterlere aşağıdaki örnek verilebilir:

1. Bölgesel kimlik duygusu yaratacak bir dizi kültürel, fiziksel ve sosyal özelliklere sahip olmalıdır.
2. Turizm gelişimini destekleyecek bir turizm alt-yapısına sahip olmalıdır. Burada altyapı; turistik tesisleri, yolları, turizm işletmeciliğini destekleyecek ve turistlerin ihtiyaçlarını karşılayacak sosyal hizmetleri kapsamaktadır.
3. Tek bir yerleşimden ve tek bir çekicilikten daha büyük olmalıdır.
4. Mevcut çekicilikleri ya da turist çekecek yeterli çekiciliklerin gelişimini destekleyecek potansiyeli olmalıdır.
5. Gelecekteki turizm tanıtımı faaliyetini yönlendirecek ya da turizm planlamasını destekleyecek imkana sahip olmalıdır. Geniş bir nüfusa cevap verebilmeli ve ulaşılabilir olmalıdır.

Bölge belirleme; bir sınıflandırma türü olduğu için bölge belirleme sürecinde aşağıda belirtilen sınıflandırma prensiplerinin uygulanması gerekir²⁷:

1. Bölge belirleme metodu eldeki soruna özel ve uygulanacak mekana uygun olmalıdır.

²⁷ Stephen L J SMITH, a.g.e., s. 168 - 171.

2. Bölgesel sistem bölgedeki mevcut şartları yansıtacak şekilde tutarlı olmalı ancak tutarlılığı bozulmadan da değiştirilerek güncelleştirilebilmelidir.
3. Bölge belirleme; bölgelerin değerlerine dayandırılmalı ve ayrıntılı olmalıdır.
4. Bölge belirleme için kullanılan özellikler bölge belirlemenin amacına uygun olmalıdır.
5. Bölgelerin genel seviyede tanımlanmasında kullanılan özellikler daha özel seviyede tanımlanmasında kullanılan özelliklerden daha önemli olmalıdır.
6. Özelliklerin sayısı ve sınıfında dikkatli olunmalıdır.
7. Birden fazla farklılaştırma özelliği bölge belirlemede hiyerarşi yaratmalıdır.
8. Bölge belirleme geniş bir planlama sürecinin bir ön adımı ise fazla para ve zaman harcanmamalıdır.

3.2. TURİZM BÖLGESİ BELİRLEMEDE KULLANILAN YÖNTEMLER

Bölge sınırlarının belirlenmesinde genellikle benzer yöntemler kullanılmakta ve aşağıdaki aşamaları izlemektedir²⁸:

1. Kriterin seçimi ve olası ağırlığı.
2. Alanların bu kriterlere göre değerlendirilmesi.
3. Toplam turistik potansiyel ya da turistik çekiciliğin nispi ölçümünden yola çıkarak bölge sınırları konusunda bir sonuca varmak.

²⁸ Douglas Pearce, **Tourist Development**, Second Edition, Longman Scientific & Technical, Essex, 1989, s.175.

Harita ile, algısal, anlayışsal ve fonksiyonel bölge belirleme olmak üzere dört turistik bölge belirleme yöntemi vardır.

Harita İle Bölge Belirleme Yöntemi: Harita ile bölge belirleme yöntemi; seçilen kriterlere göre ilgili alanın bir envanterinin çıkarılması yoluyla bir dizi harita çizilmesine dayanmaktadır²⁹.

Önemli mekansal özelliklerin mekanda dağılımını gösteren bir dizi haritanın çizilerek üst üste getirilmesi yolu ile temel turistik bölge belirlenmeye çalışılmaktadır. Bu işlem için bilgisayar kullanımı da önerilmesine rağmen³⁰ geleneksel olarak çizilen haritalar yardımı ile de yapılabilmektedir³¹.

Bu süreç geniş bir mekanın daha küçük bölgelere ayrılması ya da geniş bir mekandaki tek bir bölgenin sınırlarını genişletmek için kullanılmaktadır.

Bir sistem dahilinde bir dizi haritanın bütünleştirilmesidir. Bu süreçte, kritik özelliklerin tanımlanması ve değerlendirilmesi büyük önem taşır. Harita üzerinde bölge belirleme süreci; genellikle belde, ilçe, il ve ülke gibi siyasi bir birim olan çalışma mekanının tanımlanması ile başlar.

Uygun bölgesel özellikler belirlenir ve operasyonel tanımlar yapılır. Her özellik için veriler toplanır ve ayrı ayrı harita üzerinde belirtilir. Her bir harita, transparanlar yardımı ile üst üste konularak bütünleştirilir. Birleştirilen haritaya göre bölge tanımlanır.

Algısal Bölge Belirleme Yöntemi: Turistlerin, turistik bölge olarak algıladıkları

²⁹ Douglas Pearce, a.g.e., s. 177.

³⁰ Clare A. GUNN, **Tourism Planning**, Second Edition, Francis & Taylor, New York, 1988, s. 228.

³¹ J. Piperoglou, 'Identification and definition of regions in Greek tourist planning', **Papers**, Regional Science Association, 1967, 169-76.

coğrafi mekan turizm planlaması bakımından büyük önem taşımaktadır. Turistlerin bölgeyi nasıl tanımladığı konusunda bir araştırma yürütülür. Temel olarak turistlerin fikirlerinin harita üzerinde gösterilmesidir. Çünkü, turistlerin algılamalarının pazarlamada önemli bir kullanımı vardır. Etkin pazarlama stratejileri ancak turistlerin algılamaları belirlendikten sonra oluşturulabilir.

Bu süreç üç aşamada tamamlanır ³²;

1. Turistlerin önemli olarak gördükleri faktörler tanımlanır.
2. Turistlerin ilgili alanın tanımlanan faktörlere sahip olup olmadığı konusundaki algıları araştırılır.
3. Gerçekte bölgenin bu değerlere sahip olup olmadığı tesbit edilir ve bölge sınırları belirlenir.

Bu işlem; turistlerin önemli gördükleri faktörleri bildiği varsayılan turizm ile ilgili işletmeciler, turizm uzmanları ve kamu görevlilerinin algılamaları özetlenerek de yapılabilir. Böyle yapıldığında bu yöntem idari bölge belirleme mantığına benzemektedir. Ancak, buradaki en önemli fark; idari bölge belirleme bir kişiye dayanırken, bu yöntem bir çok kişinin görüşüne dayanmaktadır.

Anlayışsal Bölge Belirleme Yöntemi: Algısal bölge belirlemeye benzer bir yöntemdir. Ziyaretçilerin bölge hakkındaki imajlarının bir araya getirilmesinden oluşur. Bu sürecin algısal bölge belirlemeye göre avantajı çoklu bölgeler tanımlamasıdır. Ancak bu yöntem hem çok masraflıdır hem de her turist harita çizemeyebilir.

³²Robert Christie MILL and Alastair M. MORRISON, *The Tourism System*, Second Edition, Prentice Hall International Edition, New Jersey, 1992., s. 49.

Turistlere sormak çok uzun zaman ve para harcanmasına neden olabilir. Bu nedenle yerel insanlar, turizm işletmecileri, tur operatörleri ve seyahat acentaları ve turizm uzmanlarına sorulabilir.

Fonksiyonel Bölge Belirleme Yöntemi: Seyahat modellerine bakılarak bir dizi turizm bölgesi tanımlanmasına dayanır. Turizm araştırmacıları, fonksiyonel bölge belirlemeyi oldukça kullanışlı bulmaktadır. Fonksiyonel bölgeler; içsel h mojenliĐe g re belirlenmezler ve bu y nleri ile harita  zerinde belirlenen b lgelerden farklıdırlar. Fonksiyonel b lge belirleme, turist g nderen ve turist kabul eden coĐrafi alanlar ve aralarındaki ulařılabilirlik ile tanımlanmaktadır.

SONUÇ

AçıĐçası bir alanın turistik potansiyelini deĐerlendirme ve turizm b lgesinin belirlenmesi oldukça karmařık bir s reĐtir ve her y ntemde olduĐu gibi aĐıklanan y ntemlerin de geliřtirilmesi ve rafine edilmesi olasıdır.

Çalıřmanın  nerisi ise; sadece algısal, fonksiyonel, anlayıřsal ya da harita ile b lge belirleme y ntemlerinden birinin deĐil, b lge belirleme y ntemlerinin akılcı bir birleřimi ile bu y ntemlerin her birinin avantajlarından yararlanarak turizm b lgelerinin belirlenmesidir.

B yle bir abada temel sorun ok sayıdaki kritere aĐırlık verilmesi ve kriterlerin kıyaslanmasıdır. Kriterlere mantıklı aĐırlıklar verilmeden matematiksel tekniklerin uygulanması daha iřin bařından doĐru sonuca ulařmamak demektir. Ancak kriterlere mantıksal aĐırlıklar verilebilirse, sayısal teknikler bir anlam kazanabilir. B t n bunları yaparken de b lge belirlemenin asıl amacı s rekli g z n nde bulundurulmalıdır.

Turizm b lgelerinin sınırlarının belirlenmesinin faydaları aĐıktır. Turizm b lgesinin sınırları belirlenmez ise bu faydalardan yararlanılamamaktadır. Kapadokya turizm

bölgesinin de sınırlarının tam olarak belirlenip açıklığa kavuşturulmaması bölge belirlemenin faydalarından yararlanamama sorunu yaratmaktadır.

Yüksek okulumuz tarafından düzenlenen geleneksel Kapadokya toplantılarının ilkinde toplantıya katılan ve içinde bulunulan coğrafyanın turistik değerlerini tanıdıkları varsayılan Vali, Kaymakamlar, Belediye Başkanları, Turizm İl Müdürleri ve Turizm İşletmecilerine bir anket ile "Bölgesel turizm planlamasına karar verildiği anda, turizm planlamasının kapsamı gerekli olan alanı (Kapadokya) turistik çekicilikleri ve turistik hareketlerin yoğunluğunu da dikkate alarak coğrafi anlamda siz nasıl tanımlarsınız?" sorusu yöneltmiştir.

Bazı cevaplar; Ürgüp, Avanos, Göreme üçgeni olarak verilmesine rağmen genel olarak bu alanın Aksaray, Nevşehir, Kayseri il sınırlarını kapsamı gerektiği görüşü ileri sürülmüştür.

Turistik bölge belirleme mantıklarından sentezsel bölge belirleme süreci ile olaya yaklaşıldığında Kapadokya'nın çekirdeğini oluşturan Ürgüp, Avanos, Göreme üçgeni ele alınarak belirlenecek kriterlerin yardımı ile bu alan geliştirilerek Kapadokya turizm bölgesi belirlenebileceği gibi, analitik bölge belirleme süreci yaklaşımı ile tam tersine Aksaray, Nevşehir, Kayseri üçgeninden başlanarak da Kapadokya turizm bölgesi belirlenebilir. Bu geniş alan içinde üç ilinde sınırları içine yayılabilecek tek bir turistik bölge belirleyebilmek için ise ayırimsal bölge belirleme sürecinden faydalanılabilir.

Turistik bölge belirleme yöntemlerinin bir birleşimi kullanılarak Kapadokya turizm bölgesinin belirlenmesi açıklanan faydaların sağlanmasına yardımcı olacaktır. Tanımlanacak Kapadokya turizm bölgesi içerisinde turizm arz kaynakları ve bölgeye yönelik turistik talep ve özellikleri belirlenerek; tanımlanan bölge içinde turizm sisteminin hangi unsurlardan oluştuğu ve çalışma mekanizması ortaya konulabilecek ve belirlenen bölgede sorumlu bir turizm gelişiminin temeli oluşturulmuş olacaktır.

KAYNAKLAR

- BURKART, A. J. And S. MEDLIK, **Tourism: Past, Present and Future**, Heinemann, London, 1986.
- DİNLER, Zeynel, **Bölgesel İktisat**, Uludağ Üniversitesi Yayınları, Yayın No: 3-049-0133, Bursa, 1987.
- ERKAL, Mustafa, **Bölgelerarası Dengesizlik ve Doğu Kalkınması**, Şamil Yayınevi, İstanbul, 1978.
- ERKAL, Mustafa E., **Bölge Açısından Azgelişmişlik**, Der Yayınları, İstanbul, 1990.
- GLASSON, John, **An Introduction to Regional Planning**, Hutchinson, London, 1978.
- GUNN Clare A., **Tourism Planning**, Second Edition, Francis & Taylor, New York, 1988.
- İŞBİR, G. Eyüp, **Şehirleşme ve Meseleleri**, Gazi Büro Yayınları, Ankara, 1991.
- MILL Robert Christie and Alastair M. MORRISON, **The Tourism System**, Second Edition, Prentice Hall International Edition, New Jersey, 1992.
- OLALI, Hasan ve Alp TİMUR, **Turizm Ekonomisi**, Ofis Ticaret Matbaacılık Şt., İzmir, 1988.
- OLALI, Hasan, **Turizm Politikası ve Planlaması**, İşletme Fakültesi Yayın No:228, İstanbul, 1990.
- PARK, Byungho, **Analysis of Regional Growth: A Study of Efficiency/Equality Relations**, Doctoral Thesis, City and Regional Planning, University of Pennsylvania, The United States of America, 1987.
- PEARCE, Douglas, **Tourist Development**, Second Edition, Longman Scientific & Technical, Essex, 1989.
- PIPEROĞLOU, J. "Identification and definition of regions in Greek tourist planning", **Papers**, Regional Science Association, 1967.
- SMITH, Stephen L. J., **Tourism Analysis : A Handbook**, Longman Scientific & Technical, New York, 1989.
- ŞENER, Dilek, "Bölge ve Bölgesel Kalkınma Kavramları ve Bu Kavramların Sınıflandırılmasına Yaklaşımlar", **Sosyal Bilimler Dergisi**; İnönü Üniversitesi, Sayı: 2, 1988.
- T.C. Turizm Bakanlığı, **Türkiye'de Turizm Yatırım Olanakları ve Yatırım Süreci**, Yatırımlar Genel Müdürlüğü Yatırımlar Dairesi Başkanlığı, 1995.
- TOKGÖZ, Erdiñç, "Türkiye'nin Kalkınmasında Bölgesel Dengesizlikler ve Güneydoğu Anadolu Projesi" **İktisadi ve İdari Bilimler Fakültesi Dergisi**, Hacettepe Üniversitesi, Cilt: 3, Sayı: 1-2, Ankara, 1985.
- Türkiye'de Bölge Planlamasının Evreleri**, Milli Güvenlik Kurulu Genel Sekreterliği Yayınlarından No: 2, Levent Ofset Mat. ve Yay. Tic. Ltd. Şti., Ankara, 1993.
- USTA, Öcal, **Turizm**, Altın Kitaplar, İstanbul, 1992.