

28.

ARAŐTIRMA
SONUÇLARI
TOPLANTISI

1. CİLT



T.C.

KÜLTÜR VE TURİZM BAKANLIĐI

Kültür Varlıkları ve Müzeler Genel Müdürlüğü



T.C.

KÜLTÜR VE TURİZM BAKANLIĞI

Kültür Varlıkları ve Müzeler Genel Müdürlüğü

28.

ARAŞTIRMA SONUÇLARI

TOPLANTISI

1. CİLT

24 - 28 MAYIS 2010
İSTANBUL

T.C. Kùltür ve Turizm Bakanlıđı Yayın No: 3266-1
Kùltür Varlıkları ve Mùzeler Genel Mùdùrlùđù Yayın No: 148-1

YAYINA HAZIRLAYANLAR
A. Naci TOY
Candaş KESKİN

Kapak ve Uygulama
Mustafa ÜÇGÜL



Bu kitap İstanbul 2010 Avrupa Kùltür Başkenti Ajansı'nın katkılarıyla basılmıştır.

ISSN: 1017-7663

Kapak Fotođrafı: *Philipp NIEWÖHNER, Eskişehir İli, Günyüzü İlçesi, Roma ve Bizans Dönemi Anıtları 2009 Yüzey Araştırması.*

Not: Araştırma raporları, dil ve yazım açısından Candaş KESKİN tarafından denetlenmiştir. Yayımlanan yazıların içeriđinden yazarları sorumludur.

Allâme
Tanıtım & Matbaacılık
Hizmetleri

ANKARA-2011

İÇİNDEKİLER

Fahriye BAYRAM, Turgay YAZAR Artvin, Erzurum, Ardahan İli ve İlçelerinde Ortaçağ Gürcü Mimarîsi Yüzey Araştırması-2009	1
Turgay YAZAR Sivas İli Yüzey Araştırması 2009.....	19
Halil Hamdi EKİZ Mersin Müzesi'nde Bulunan Bir Grup Hitit Tanrı Heykelciği	31
Ann E. KILLEBREW Summary Of The 2009 Cilicia Survey	39
Philipp NIEWOHNER Germia and Vicinity Western Galatia During The Roman and Byzantine Period ...	47
Thomas CORSTEN, Oliver HULDEN, Jörg GEBAUER Forschungen in der Kibyrtis im Jahre 2009	67
Engin AKDENİZ 2009 Yılında Manisa İli ve İlçelerinde Yürütülen Prehistorik-Protohistorik Yüzey Araştırmaları	83
Mustafa ŞAHİN, İ. Hakan MERT, D. ŞAHİN Bursa ve Çevresi 2009 Yüzey Araştırması (Keles ve Orhaneli).....	99
Serra DURUGÖNÜL, Ercan AŞKIN, Deniz KAPLAN, Erkan ALKAÇ 2009 Yılı Korykos (Kızkulesi) Yüzey Araştırması	115
Eugenio RUSSO The Architectural Sculptures of the So-Called "Big and Small Sekreta"ın St. Sophia	125
Hans LOHMANN, Klaus BÖHNE Survey in der Mycale (Dilek)Dağları Aydın 2009,7.Kampagne	137
Süleyman ÇİĞDEM, Hüseyin YURTTAŞ, Haldun ÖZKAN 2009 Yılı Bayburt Yüzey Araştırması	155
Ümit AYDINOĞLU Mersin İli Erdemli İlçesi Silifke Arasında Kentleşme ve Tarımsal Organizasyon Arkeolojik Yüzey Araştırması 2009	175
Bleda S. DÜRİNG, Claudia GLATZ 2009 Cide Arkeoloji Projesi: İlk Sonuçlar	187
Oktay BELLİ 2009 yılında Doğu Anadolu Bölgesi'nde Urartu Baraj, Gölet ve Sulama Kanallarının Araştırılması	203
Asuman BALDIRAN Taşkent-Seydişehir 2009 Yılı Yüzey Araştırması	221

Lorenzo d'ALFANSO Archaeological Survey in Northern Tyanitis: Final Report	231
Rainer WARLAND Byzantinische Siedlungsspuren in der Region Zwischen Gökçe/Momoasson und Gökçetoprak in Kappadokien (Survey 2009)	243
Beate BÖHLENDORF-ARSLAN 2009 Yılında Ezine, Bayramiç ve Ayvacık İlçelerinde Bizans Dönemi Yerleşmeleri	261
Nilüfer PEKER, Tolga UYAR Güzelöz-Başköy ve Çevresi Bizans Dönemi Yerleşimleri 2009.....	283
Ali Umut TÜRKCAN Kanlıtaş Höyük ve Civarı (İnönü, Eskişehir), YüzeY Araştırması	303
Meral ORTAÇ Bolu İli YüzeY Araştırması 2009	329
Marijana RICL 2009 Epigrafic Survey in The Cayster Valley	349
Emre GÜLDOĞAN, Şengül AYDINGÜN, Volker HEYD 2009 Yılı İstanbul Tarihöncesi Çağlar YüzeY Araştırması	355
Christian WALLNER Inscriptions in the museum of Yozgat.....	365
Fusun TÜLEK Osmaniye Arkeolojik YüzeY Araştırması 2009 Yılı Çalışması.....	373
Hatice ÖZYURT ÖZCAN Muğla, Milas ve Bodrum Arkeoloji Müzesi'nde Bulunan Erken Hıristiyanlık ve Bizans Dönemi'ne Ait Taş Eserler Üzerine İncelemeler	389
Abuzer KIZIL, İ. Ernur ÖZTEKİN 2009 Yılı, Muğla İli, Milas İlçesi ile Ören ve Selimiye Beldelerinde Arkeolojik YüzeY Araştırması	401
Isabelle HASSELIN ROUS Les Figurines Smyrniotes Des Musees Archeologiques D'İstanbul: Etude Et Nouvelle Publication De La Collection	417
Lynn DODD, Adam GREEN, Aslıhan YENER The Amuq Valley Regional Survey Project 2009	435
Hatice PAMİR Hatay İli Antakya, Samandağı, Altınözü ve Yayladağı YüzeY Araştırmaları.....	453

GÜZELÖZ-BAŞKÖY VE ÇEVRESİ BİZANS DÖNEMİ YERLEŞİMLERİ 2009

Nilüfer PEKER*
B. Tolga UYAR

Kayseri İli'nin Yeşilhisar İlçesi'ne bağlı Güzelöz - Başköy Köyleri ve çevresindeki Bizans Dönemi yerleşimlerine ilişkin yüzey araştırmamızın ilk çalışma sezonunu, 2009 yılının 21 Eylül-3 Ekim tarihleri arasında gerçekleştirdik¹.

Coğrafi konum

Günümüzde Yeşilhisar İlçesi'nin 20 km. kuzey batısında yer alan Güzelöz ve Başköy yerleşimleri, Ortaçağ ve öncesinde, kuzeyde Agios Prokopios (Ürgüp), Tamissos (Taşkınpaşa) ve Sobessos'u (Şahinefendi), güneyde Soandos (Soğanlı) üzerinden Kyzistra'yı (Yeşilhisar), batıda ise Malakopea (Derinkuyu), Nazianzos ve Kolonea'yı (Aksaray) birbirine bağlayan yol güzergâhında önemli bir kavşak noktası konumunda bulunuyordu².

Eski adı Mavrucan olan Güzelöz Köyü, Mavrucan Deresi yatağında ve içinde bulunduğu vadinin kuzey yamacında yerleşmiştir; bugün yanındaki Ortaköy'le birleşerek tek bir yerleşim olan Başköy ise, 2 km. daha batıda, yine aynı vadinin kuzey yamacının eteklerinde yer alır³. Bizans Dönemi'ne ait kiliseler ve diğer yapı kalıntıları vadinin kuzey yamacındaki söz konusu köylerin içinde, yakın çevresinde ve vadinin güney yamacında sıralanmıştır.

* Dr. Nilüfer PEKER Başkent Üniversitesi, Güzel Sanatlar Tasarım ve Mimarlık Fakültesi, Ankara/
TÜRKİYE
Dr. B. Tolga UYAR Paris I Panthéon Sorbonne Üniversitesi.

¹ Yüzey araştırmamızı gerçekleştirmemizde bize sağladıkları izin için Kültür ve Turizm Bakanlığı, Kültür Varlıkları Anıtlar ve Müzeler Genel Müdürlüğü'ne, çalışmamızı kolaylaştıran ve yardımlarını esirgemeyen Kayseri Müzesi çalışanlarına özellikle Müze Müdürü sayın Hamdi Biçer'e teşekkür ediyoruz. Rölöveleri titizlikle gerçekleştiren mimarımız Sayın Aykut Fenerci'ye, çalışmalarımızda yolumuzu açan, bize katkı ve destek sağlayan Bakanlık temsilcimiz sayın Dr. Güner Sağır'a ve misafirperverlikleri için sayın Hatice ve Mustafa Oğuz'a müteşekkirimiz.

² F. Hild, *Das byzantinische Strassensystem in Kappadokien*, Viyana 1977, 78, Harita: 4.

³ Sözü geçen üç köyün kapladığı geniş bölge 19. yüzyılın sonu 20. yüzyılın başında Türkler arasında "Dere Köy", Rumlar arasında ise "Potamia" adıyla anılıyordu. Bkz., G. de Jerphanion, *Une nouvelle province de l'art byzantin. Les églises rupestres de Cappadoce*, Paris 1925-1942, II, 207. Mavrucan isminin kökeni için ayrıca bkz. Jerphanion, 1925-42, II, 235.

Bilimsel literatür

Yüzey arařtırmamızın konusunu oluřturan bölgeden ilk kez Yunanlı gezgin Levides 1899 yılında çok kısa olarak söz eder⁴. Ardından Rott ve Grégoire, sırasıyla 1908 ve 1909 yıllarında bir kaç kilisenin duvar resimleri ve mimarısını kısaca betimlemiř, ilk fotoğraf ve mimarî çizimleri yayınlamıřlardır⁵. Jerphanion 1936 yılında Güzelöz (Mavrucan) Köyü'ndeki Haç Kiliseyi detaylı bir řekilde yayınlamıř, bölgedeki diğeri kiliselerden ise, öncüllerinin betimlerini tekrar aktararak, özet bir řekilde bahsetmiřtir⁶. Daha sonra, Fransız arařtırmacı Lafontaine-Dosogne 1960'lı yılların bařında yaptıđı geziden çok kısa bazı notları aktarır⁷, 1960'ların sonu 1970'lerin bařlarına geldiğimizde Thierry, özellikle Güzelöz (Mavrucan) ve civarındaki yapılar hakkında oldukça kapsamlı arařtırmalar yapar, önceden bilinmeyen bazı yapıları ortaya çıkarıp yayınlır⁸. 1981 yılında Hild ve Restle *Tabula Imperii Byzantini 2 Kappadokien* adlı eserinde, önceki literatürden sentezlenmiř çok kısa bir betim verir⁹. Jolivet-Lévy 1991 yılındaki çalıřmasında, önceki yayınlarda adı geçen kiliselerin apsis programlarının tasvirlerini ve çözümlmelerini tekrar ele alarak bazı eksikleri tamamlar¹⁰. 1990'lar ile 2000'lerin sonları arasında, arařtırma bölgemiz kapsamındaki tek yapılara değinen bir dizi makale yayınlanmıřtır¹¹; bunlar arasında en önemlileri Jolivet-Lévy'nin Bařköy'deki kiliseleri tekrar inceleyen arařtırmalarıdır¹².

⁴ A. M. Levides, *Αί ἐν μονολίθοις μωναὶ τῆς Καππαδοκίας καὶ Λυκαονίας*, İstanbul 1899, 136.

⁵ H. Rott, *Kleinasiatische Denkmäler aus Pisidien, Pamphylien, Kappadokien und Lykien*, Leipzig 1908, 151-153, H. Gregoire, Rapport sur un voyage d'exploration dans le pont et en Cappadoce, *Bulletin de Correspondance Hellénique* 33 (1909), 112-116. 20. yüzyıl öncesi batılı gezginlerin eserlerine W. F. Ainsworth'un *Travels and Researches in Asia Minor, Mesopotamia, Chaldea, and Armenia*, Londra, 1842 adlı kitabının, I. cildinin 207. sayfasındaki betimi de ekleyebiliriz.

⁶ Jerphanion, 1925-42, II, 207-248.

⁷ J. Lafontaine-Dosogne, Nouvelles Notes Cappadociennes, *Byzantion* 33 (1963), 134-136.

⁸ N. Thierry, *Monuments inédits et peu connus de Göreme et de Mavrucan. Notions de centres ruraux et monastiques en Cappadoce rupestre*, [yayınlanmamıř doktora tezi], Paris 1968, 182-186; N. Thierry, Quelques monuments inédits ou mal connus de Cappadoce. Centre de Maçan, Çavuşin et Mavrucan, *L'information d'Histoire de l'Art* 1969, 17; N. Thierry, Les peintures murales de six églises du Haut Moyen Age en Cappadoce, *Comptes rendus de l'Académie des Inscriptions et Belles-Lettres*, Paris 1970, 444-479; N. Thierry, *Arts de Cappadoce* (ed. L. Giovannini), Cenevre 1971, 274, plan 5, no. 7, 8, 9, 10, 11, 13 ve 14; N. Thierry, Art Byzantin du Haut Moyen-Age en Cappadoce l'église no 3 de Mavrucan, *Journal des Savants*, 1972, 233-269. Arařtırmacının bu yayınlara, N. Thierry, La peinture de Cappadoce au XIIIe. s.: Archaisme et Contemporanéité, *Studienica et l'Art byzantin autour de l'année 1200*, Belgrad 1988, 359-375'yi de ekleyebiliriz.

⁹ F. Hild, M. Restle, *Kappadokien (Kappadokia, Charsianon, Sebasteia und Lykandos)* [TIB 2], Viyana 1981, 231-232.

¹⁰ C. Jolivet-Lévy, *Les églises byzantines de Cappadoce. Le programme iconographique de l'abside et de ses abords*, Paris 1991, 245-254.

¹¹ N. Asutay-Fleissig, *Tempelanlagen in den Höhlenkirchen Kappadokiens*, Frankfurt am Main 1996, 51-52 (no. 61, 62); H. Wiemer-Enis, *Spätbyzantinische Wandmalerei in den Höhlenkirchen Kappadokiens in der Türkei*, Petersberg 2000, 78-81; M. Sacit Pekak, Die kreuzförmige Kirche von Güzelöz, *Istanbul Mitteilungen* 51 (2001), 415-433; A. Zäh, Zwei im Grundriss unbekannte Kreuzkuppelkirchen im östlichen Anatolien, *Jahrbuch der Österreichischen Byzantinistik* 52 (2002), 288-296; R. Warland, Das Bildertempel von Güzelöz und das Bildprogramm der Karanlık kilise/Kappadokien. Zur Medialität des Bildes in Byzanz, *Architektur und Liturgie*, (ed. M. Altripp, C. Nauerth) Wiesbaden 2006, 211-223.

¹² C. Jolivet-Lévy, Églises retrouvées de Bařköy (Cappadoce), *Δελτίον τῆς Χριστιανικῆς καὶ Αρχαιολογικῆς*

Son olarak 2010 yılında, Lemaigre Demesnil tarafından erken dönem kaya mimarisini inceleyen bir kitap yayınlanmış, bu eserde Kapadokya'nın diğer bölgeleriyle birlikte Güzelöz ve Başköy'deki birçok kilisesinin mimarî özellikleri de irdelenmiştir¹³.

Yukarıdaki geniş literatür özetinde adı geçen eserler incelendiğinde, Güzelöz ve Başköy hakkında bugüne kadar yapılmış yayınların çok büyük bir bölümünün yalnızca tek kiliselere ve bunların duvar resimleriyle mimarî özelliklerine odaklandığı görülür. Bu araştırmaların neredeyse tamamında konutlar, “yeraltı şehirleri”, zirâî işlevli mekânlar, su yolları gibi diğer yapıların bağlamı üzerinde çok az durulmuştur. Oysa Güzelöz-Başköy yerleşimleriyle dini yapılar büyük ölçüde iç içe geçmiş olduğundan, vadideki tarihsel ve sosyo-ekonomik sürecin ortaya çıkarılabilmesi ancak eldeki malzemenin bir bütün olarak incelenmesiyle mümkün olacaktır, yüzey araştırmamızın nihai amacı da budur. Diğer taraftan, böylesi bir yöntem, bilinen dini yapıların işlevleri hakkındaki sorunsalı da beraberinde getirir. Bugüne kadar, manastır ve buna bağlı sosyal mekânlar (çeşitli odalar, yemekhane vb.) zirâî yapılar, gömü mekânları, gibi pek çok yapının işlevi ve konumunun tekrar sorgulanması söz konusu olabilir¹⁴.

Yapıların topografik dağılımı ve envanterleme çalışması

Çalışmamızın ilk evresinde bugün “Eski Başköy” olarak bilinen bölgede ve yeni yerleşimin yer aldığı vadi bölümünde arazi taramalarını gerçekleştirdik.

Vadinin kuzey ve güney yamaçlarında doğudan batıya doğru yaptığımız araştırma kapsamında, tespit ettiğimiz onaltı kiliseden altı tanesi henüz literatüre girmemiş yapılarıdır. Yayınlarda incelenmiş kiliselerin bir bölümünde ise, resim programları ve mimarî tasvirlerde bazı eksikler tespit ettik ve bunları belgeledik. Aynı şekilde, dört yapıda, mimarî ölçüm ve röleveleri tamamladık. Başköy'ün tüm yerleşim alanını düşünerek daha önceden kiliselere verilmiş olan numaraların yerine, sistematik çalışmayı kolaylaştırmak üzere, doğudan batıya doğru topografik yapıya göre yeni bir numaralandırma sistemi oluşturduk¹⁵.

Εταιρεία 26 (2005), 93-103, C. Jolivet-Lévy, T. Uyar, Peintures du XIII^e s. en Cappadoce: Saint-Nicolas de Başköy, *Δελτίον τῆς Χριστιανικῆς καὶ Αρχαιολογικῆς Ἐταιρείας* 27 (2006), 147-158; C. Jolivet-Lévy, La Cappadoce aux VII^e- IX^e siècles: quelques nouveaux témoignages archéologiques, *Medioevo Mediterraneo: l'Occidente, Bizansio e l'Islam*, Atti del Convegno Internazionale di Studi Parma, 21-25 Settembre 2004, (ed. A. C. Quintavalle), Milano 2007, 239-240; C. Jolivet-Lévy, Saint Théodore et le dragon: nouvelles données, *Puer Apuliae*. Mélanges offerts à Jean-Marie Martin, (ed. E. Cuozzo, V. Déroche, A. Peters-Cuspot, V. Prigent), Paris 2008, 358.

¹³ N. Lemaigre Demesnil, *Architecture rupestre et décor sculpté en Cappadoce (I^e-IX^e siècle)*, BAR International Series 2093, 2010.

¹⁴ Bu konuda en son yayınlar için bkz.: R. Ousterhout, *A Byzantine Settlement in Cappadocia*, [Dumbarton Oaks Studies 42], Washington D.C. 2005, R. Warland, Die byzantinische Höhlensiedlung von Gökçe/ Momoasson in Kappadokien, *Istanbul Mitteilungen* 58 (2008), 347-369, V. Kallas, 2004 Survey of the Byzantine Settlement at Selime – Yaprakhisar in the Peristrema Valley, Cappadocia, *Dumbarton Oaks Papers* 60 (2006), 271-293.

¹⁵ Buna göre, Jerphanion, 1925-42, II, 207-248, N. Thierry, *Arts de Cappadoce*, plan 5, Jolivet-Lévy, 2005,

Çalışmamızın ikinci evresinde Güzelöz ve çevresindeki vadilerde arazi taramalarını gerçekleştirdik. Yaptığımız çalışmada sözünü ettiğimiz bölgede, 2009 sezonunda yeni tespit ettiğimiz ve Ortaçağ'a tarihlendirdiğimiz zırâî işlevli mekânlar, yemekhane ve dört kilise bulunmaktadır. Ayrıca önceki araştırmalarda sözü edilen dokuz kilisede de belgeleme ve envanterleme çalışmalarına başlanmıştır. Benzer bir topografik numaralandırma sitemini Güzelöz yapıları için de yerleşimin kuzeyinden güneyine doğru olmak üzere oluşturmaya başladık. Yüzey araştırmamızın sonunda, ilerideki çalışma sezonlarında ortaya çıkacak olası buluntuların da eklenmesiyle vadilerin topografik haritaları üzerine nihai envanterlemenin işlenmesi planlanmaktadır.

Yeni buluntu ve değerlendirmeler

2009 yılı çalışmalarındaki yeni bulgulardan ilki "Eski Başköy"de, vadinin kuzey yamacında bulunan ve içindeki liturjik kitabe ve Meryem tasviri nedeniyle Theotokos'a ithaf edilmiş - ya da koruması altındaki - 14 numaralı yapı, kayaya oyulmuş bir keşiş hücresi olmalıdır. Yapıya girişi zorlaştıran ve yıkıntı bloklarının arasında güçlükle seçilebilen kapısı, çok yüksekteki konumu, iç mekânın işlevsel düzenlemesi ve resim programının bazı özellikleri bu savımızı doğrular niteliktedir. Ancak, mekândaki çökmeler ve muhtemelen sonraki dönemlerdeki değişiklikler nedeniyle bu inziva mekânının yakın çevresindeki yapılarla fonksiyonel ilişkilerini tanımlamak zordur.

Yapı biri yaşam biri ibadet olmak üzere iki bölümlü ilginç bir mekân düzenlemesi gösterir (Çizim: 1). Batıda yer alan giriş bir bölümü kaya çöküntüsü nedeniyle bozulmuş olan yaşam mekânına açılır (Resim: 1). Kuzeyde ise, yaşam alanından bugün yarısı kırılmış olan bir kemerle ayrılan ve iç içe geçmiş iki küçük dua odasından oluşan düzensiz planlı bir ibadet mekânı yer alır. Bu dua odalarının ilkinde¹⁶, batı duvarına oyulmuş bir niş koltuk¹⁷, doğu duvarında ise mekânın işleviyle bağlantılı ancak çok daha derin ve büyük bir niş göze çarpar. Düz tavanlı bu mekândaki niş biçimli düzenlemelerin dış kenarları Kapadokya kaya oyma mimarisinde erken döneme tarihlenen yapılarda sıkça görülen yarım yuvarlak profilli silmelerle süslenmiştir. Kuzeydeki ikinci dua mekânına¹⁸,

Jolivet-Lévy, 2007'deki kilise isim ve numaralarının araştırmamızdaki karşılıkları şöyledir: Başköy 1 (yayını olmayan kilise); Başköy 2 (yayını olmayan kilise); Başköy 3 (yayını olmayan kilise); Başköy 4 (Mikael Kilisesi); Başköy 5 (Panagia Kilisesi, Güzelöz no. 8); Başköy 6 (Ioannes Krisostomos Kilisesi, Güzelöz no. 9); Başköy 7 (Aziz Haralambos Kilisesi, Güzelöz no 11); Başköy 8 (Jolivet-Lévy, 2005, 95); Başköy 9 (Jolivet-Lévy, 2005, 95, templon levhasında Meryem'e Müjde sahnesi parçaları); Başköy 10 (Basileos Kilisesi, Güzelöz 10, Kapalı Kilise); Başköy 11 (Ortaköy Georgios Kilisesi); Başköy 12 (yayını olmayan kilise); Başköy 13 (Aziz Nikolaos Kilisesi); Başköy 14 (yayını olmayan kilise); Başköy 15 (Theodoros Kilisesi, Yılanlı Kilise); Başköy 16 (yayını olmayan kilise).

¹⁶ Nişlerle beraber uzunluk yaklaşık 3,00 m., kemerler arası genişlik 1,70 m.

¹⁷ Niş biçiminde bir arkalgı olan koltuk için bu terimi kullanmayı uygun gördük.

¹⁸ Batı duvarındaki koltukla beraber uzunluk yaklaşık 3,60, en geniş bölümde genişlik 1,70.

bugün yıkılmış olan merkezi bir destek üzerine binen, iki kemerin altından geçiliyordu. Bu odanın batı duvarında benzer bir koltuk, hemen yanında küçük bir niş, kuzey duvarının doğu bölümüyle doğu duvarında, aynı seviyede ve boyutlarda, işlevsel iki niş (raf, aydınlatma ?) daha yer alır. Yapının güneyindeki yaşam mekânı da iki bölümlüdür. Girişin açıldığı batıdaki yaklaşık dikdörtgen planlı ve düz tavanlı mekân¹⁹, doğuda bulunan ve duvar resimlerinin yer aldığı köşeleri yuvarlatılmış kareye yakın dikdörtgen biçimli ve düz tavanlı ikinci mekândan²⁰, kısa ve masif iki simetrik korkuluk levhası ve geniş açıklıklı bir kemerle ayrılır. Bu bölümde kuzey duvarı boyunca geniş bir oturma sekisi, kuzey batı köşesinde bir koltuk, doğu duvarının ortasında küçük ve derin bir niş bulunur. Her ne kadar duvar resimleri çok kötü durumda olsa da üslupsal ve ikonografik özellikleri, kullanılan renk skalası (beyaz zemin üzerine kırmızı, sarı, yeşil) Kapadokya’da İkonaklasmus sonrasına tarihlendirebileceğimiz bir grup resim ile yakın benzerlikler gösterir²¹. Kuzeyde, kucağında Çocuk İsa’yı taşıyan tahtta Meryem’e iki yanında eşlik eden Cebrail, Γαυρι(ή)λ, ve Mikail, Μηχαή[λ] hafifçe eğilmiş, elleri öne doğru uzanmış ve merkezdeki figüre doğru adım atar şekilde resmedilmişlerdir (Resim: 2). Meryem’in başının üzerinde Bizans ikonografisinde oldukça az görülen ve 9.-10. yüzyıllardan sonra hiç kullanılmamış olan Agia Theotokos, (ή) [ά]για Θεοτόκος ünvanı yer alır²². Duvardaki diğer figürler arasında Daniel Stilites betimi zorlukla da olsa seçilmektedir²³. Duvarları süsleyen birbirinden bağımsız, çerçeveli tek figürler ve haç betimleri mekânın kullanıcıları için şüphesiz birer büyük ikona işlevi görüyordu. Bunlardan batı duvarda yer alan ve tipolojisi Güzelöz ve Başköy çevresinde çok yaygın olan haçın yan kollarının altındaki Ortaçağ’a tarihlendirebileceğimiz uzun grafiti, mekânın çileci keşişler dışında, din adamı olmayan “hacılar” tarafından da sıklıkla ziyaret edildiğine ve uzun bir dönem boyunca da kullanıldığına işaret eder. Yapıdaki bir diğer yazılı kanıt da batıdaki yaşam mekânının doğu duvarında kuzeyde, üst bölümdeki dar konsolun hemen altında, kırmızı aşı boyayla beyaz zemin üzerine yazılmış himnolojik kitabedir: ὕψηλότερα τ’ὄν οὐρανῶν -v- και ἀγ/

¹⁹ Uzunluk yaklaşık 1, 90 m., genişlik 3, 50 m.

²⁰ Uzunluk yaklaşık 2, 40 m., genişlik 3, 10 m.

²¹ Bir kaç örnek vermek gerekirse: Meskendir Petros ve Paulos Kilisesi, Balkan Dere 1 numaralı kilise, Cemil Keşlik Manastırındaki Hagios Stefanos Kilisesi, Çavuşin Vaftizci Yahya Kilisesi, Zindanönü Aziz Georgios Kilisesi, Kavaklıdere Badem Kilisesi, Kızılçukur’daki Stilites Niketas Kilisesi sıralanabilir. Bu yapılarla ilişkin genel bir yayın için bkz. N. Thierry, *La Cappadoce de l’Antiquité au Moyen Age*, Turnhout 2002, 113-134. Bugüne kadar araştırmacı tarafından İkonaklasmus Dönemi öncesine atfedilen bu duvar resimlerinin tarihlendirmesi konusunda belki de biraz daha temkinli olmak gerekir.

²² Bizans Kilisesi’nde 7. – 9. yüzyıllar arasındaki dogmatik tartışmalar sonucunda ve 9. yüzyıldan itibaren Μητηρ Θεοῦ ünvanı Agia Theotokos sıfatının yerini alır, ancak Hagia Theotokos tamamen ortadan kaybolmaz; örneğin 9. ve 10. yüzyıllara tarihlenen haç rölekerler üzerinde ve 9. yüzyıla ait el yazmalarında görülür. Bu konuda daha ayrıntılı bilgi için bkz. B. Pitarakis, *Les croix-reliquaires pectorales byzantines en bronze* [Bibliothèque des Cahiers Archéologiques 16], Paris 2006, 57-60. Agia Theotokos ünvanının Kapadokya Bölgesi’ndeki diğer örnekleri için bkz. Jolivet-Lévy, 1991, 29, dipnot, 29.

²³ Sözkonusu figürün ismini Maria Xenaki okumuştur, kendisine teşekkür ediyoruz.

ηωτέρα τὸν χερου[βίμ] (ὡς τεκοῦσαν τὸν ὄλων δεσπότην, μεγαλύνομεν), “*Göklerin en yükseği, Kerubimlerin en kutsalı (çünkü sen her şeyin efendisini dünyaya getirdin, sana hamd ediyoruz)*”²⁴. Buradaki kısa metin Doğu Kilisesi’nde 8. yüzyıldan sonra ortaya çıkmış bir ilahi türü olan *kanon*’lardan 27.sinin dokuzuncu ve final *odi*’sine (nakarat) aittir²⁵. Kitabemizin alıntılıandığı söz konusu ilahi 21 Kasım’daki Gazzeli Aziz Hilarion yortusu için bestelenmiş olsa da, sonundaki *odi* Meryem’e ithaf edilmiştir ve genelde “Theotokion” olarak da isimlendirilir.

Başköy’de, önceki yayımlarda kısaca değinilmiş Aziz Theodoros Kilisesi’nde (Başköy 15) (Çizim: 2)²⁶, geçen yıl yapılmış kaçak kazılar sonunda kilisenin batısındaki girişin altında 2.00 m. uzunluğunda, 0.50 m. kalınlığında ve 1.50 m. yüksekliğinde kâgir bir duvar kalıntısının ortaya çıkmış olduğunu tespit ettik (Resim: 3). Yine aynı şekilde kilisenin giriş kapısının altında, naos’un yer seviyesinin altına açılan yaklaşık 0.30 m. kalınlığında ve yaklaşık 1. 35 m. çapında bir üzengi taşının kapattığı kâgir bir tünel başlangıcı gün yüzüne çıkmıştır (Resim: 4). Çok kaliteli işçiliğiyle dikkat çeken ve erken dönem mimarisini çağrıştıran bu mekânların kilisenin bağlı olduğu daha büyük bir yapı kompleksine (manastır? sivil yaşam mekânı?) ait olduğu düşünülebilir. Aynı bağlamda, kilisenin duvarlarındaki çok sayıda Ortaçağ Dönemi grafitisi, yapının bu dönemde önemli bir yerel hac merkezi olduğunu işaret etmektedir²⁷. Son olarak, kilisenin duvar resimlerinde görülen renk paletinin aynı yamaçta yer alan 4’le numaralandırdığımız Mikail Kilisesi’ndekiyle benzer olması ve iki örnek arasındaki üslupsal ve ikonografik ortaklıklar bize, sözü edilen duvar resimlerinin aynı ekolün üretimi olduklarını düşündürmektedir²⁸.

Daha önce yayını yapılmış dini yapılardan Başköy’de bulunan Panagia kilisesinin (Başköy no. 5) resimlerini ikonografi, üslup ve epigrafik özelliklerinden yola çıkarak 13. yüzyıla tarihlendiriyoruz. Bu kilisenin İncil sahnelerine ve tek figürlerine ait, daha önce görülmemiş bir dizi kitabeyi tespit ederek kayda aldık. Bunlar arasında, apsis duvarındaki piskoposlardan dördünün isimleri de bulunuyor. Buna göre, apsis duvarında merkezde yer alan nişin solundaki ilk piskopos Agios Basileos, ὁ ἅγιος Β[ασίλειος], ikincisi Nazianzoslu Agios Gregorios Theologos, Γρη[γόριος ὁ] Θεο[λόγος]; nişin sağındaki ilk piskopos Agios Nikolaos, ὁ ἅ(γιος) Νικόλαος, ikincisi de Agios Krisostomos, ὁ ἅ(γιος) Χρησόστωμος’tur. Bu piskoposlardan Nikolaos’un elindeki rulonun üzerinde okunan kitabe içerik bakımından çok ilginçtir(Resim: 5). Bu yazıt şöyle okunur: Μνήσθητ/

²⁴ Metnin okunmasında bize yardımcı olan Georges Kiourtzian’a ve Maria Xenaki’ye teşekkür ediyoruz.

²⁵ *Analecta Hymnica Greca*, J. Schiro, A. Debiazi Gonzato, Roma 1979, vol. 2.

²⁶ Jolivet-Lévy, 2007, Jolivet-Lévy, 2008.

²⁷ Söz konusu grafitilerin, özellikle de doğu duvardaki iki uzun kitabenin, okunması için çalışmalarımız devam ediyor.

²⁸ Bu grubu 9. yüzyıl veya öncesine tarihlendiriyoruz.

κ(ύρι)ε τῆς πόλεως / ἐνῆ παρηκοῦ / [μεν κ(αι) πά] σης / Πόλεως [κ(αι) χώρ]ας, (İçinde) yaşadığımız şehri ve de tüm şehirleri ve ülkeleri hatırla (Yüce) Tanrı(m)²⁹. Krisostomos'un liturjisinde yer alan yakarış duasından bir alıntı olan ve Kapadokya'da ilk defa karşımıza çıkan bu metne, Bizans sanatı örneklerinde bilinen piskopos rulolarında yaptığımız taramada - eğer atladığımız bir örnek yok ise - rastlamadık; bununla birlikte, Gordana Babić ve Christopher Walter'in rulo yazıtlarıyla ilgili oluşturdukları listede de bu metin yer almıyor³⁰. Şimdilik bu konudaki savımız, sözü geçen kitabenin liturjik içeriğinin yanında, 13. yüzyılın politik ve tarihi bağlamıyla ilişkilendirebileceği dolayısıyla, Türk hâkimiyetinde yaşayan Kapadokyalı Hıristiyanlar için "ideolojik" bir işlev görmüş olabileceğidir. Yine aynı kilisenin, güney nefinin batı duvarında yer alan Koimesis sahnesinde, bugüne kadar gözden kaçmış önemli bir diğer ayrıntı dikkatimizi çekti. Çok tahrip olmuş bu sahnenin sağında, büyük olasılıkla Meryem'in ölü yatağının ayak ucundaki, piskoposlardan en geride resmedilmiş olan sivri ve uzun beyaz sakallı figürün halesinin hizasında, Agios Dionisios Areopagitis, ὁ ἄγιος Διονύσιος Ἀρεοπαγίτης] okunur. Bizans sanatında, Koimesis ikonografisinde piskopos figürleri daha çok Geç Ortaçağ'da çoğalır, bunlar arasında Dionisios Areopagitis'in ismi de ender olarak kitabe şeklinde sahnede yer alır³¹. Her halükarda, Başköy Panagia Kilisesi'nde bulduğumuz örnek, Kapadokya'da ilktir³². Sözü ettiğimiz sahnenin hemen yanında, kuzey duvarın batı köşesinde, sakalsız ve başında taç olan genç bir peygamber de (ya da Eski Ahit'ten bir figür) bugüne kadar fark edilmemiştir.

Yüzey araştırmamızdaki bir diğer önemli buluntu da üç yapraklı yonca planlı (Çizim: 3) Aziz Georgios (Başköy no.11) Kilisesi'nde tespit ettiğimiz farklı duvar resmi tabakalarıdır. Bu farklı resim dönemlerinin tümünü ikonografi, üslup, epigrafi, tarih veren grafitiler ve mimarî analizden yola çıkarak, kesin olarak 13 yüzyıla tarihlendiriyoruz. 2009 yılı çalışmalarında kilisenin duvarlarında belirli yerlerde 3 kat sıva tabakasının olduğunu gördük. Öncelikle apsis duvarında açılmış pencerelerin 2. kat sıva tabakasını kestiği ve 3. kat sıva tabakasıyla uyumlu olduğunu tespit ettik ve ardından üç yapraklı yonca planlı mekânın kuzey ve güney kollarında da bu sıva tabakalarının takip edilebildiğini gözlemledik (Resim: 6). Kuzeyde 2. kat sıva tabakasının desteklerin arkasında devam etmesi, ilk resim tabakasının yapılmasının ardından, oluşan statik problemler nedeniyle taşıyıcılar

²⁹ F. E. Brightmann, *Liturgies Eastern and Western, I. Eastern Liturgies*, Oxford 1896, 335.

³⁰ G. Babić, C. Walter, The Inscriptions Upon Liturgical Rolls in Byzantine Apse Decoration, *Revue des Études Byzantines* 34 (1976), 269-280.

³¹ Bu konuda bkz., C. Havice, The Dormition of the Virgin, *Four Icons in the Menil Collection*, Houston 1992, 25-45; K. Kreidl-Papadopoulos, Koimesis, *Reallexikon zur byzantinischen Kunst*, Stuttgart IV (1990), col. 136-182.

³² İhlara Vadisi'ndeki Ala Kilise'nin kuzey apsisindeki piskopos figürünün kitabesinden arta kalan birkaç harf, Areopagitis ismimi tamamlamak için yeterli değildir Jolivet-Lévy 1991, 330.

ve örtü sisteminde bir onarım yapılmış olduğuna işaret etmektedir. 2. ve 3. kat resim tabakalarındaki benzer üslupsal özellik ve renk kullanımı, ve de Kapadokya'daki başka 13. yüzyıl örnekleriyle örtüşmesi, tespit ettiğimiz onarımın büyük olasılıkla aynı yüzyıl içinde gerçekleştiğini gösterir. Özetle 2009 çalışmalarımızda, ön değerlendirmelerimiz sonucunda kilisede ilk resim döneminin ardından 13. yüzyılda yeniden duvar resimleri yapılmış, ancak muhtemelen strüktürel bir gerekçeyle aynı dönemde örtü sistemini taşıyan desteklerin yeri değiştirilmiş, apsis pencereleri açılmış ve 3. resim tabakası yapılmıştır. Bu konuya ilişkin savlarmız şimdilik bir ön değerlendirme niteliğindedir.

Kilisenin 3. resim tabakasındaki sahnelerin ikonografik düzenlemeleri bu bölgede aynı yüzyıla tarihlenen Güzelöz Eski Camii, kilisedeki figür ve sahne düzenlemelerine paralellik gösterir. Aynı resim atölyesi grubunun üretimi olduğunu öne sürdüğümüz bu iki örnekteki ikonografik benzerlikler de 13. yüzyılda Başköy ve Güzelöz'de çalışan yerel bir sanatçı grubunu işaret etmektedir. Yine 13. yüzyılda farklı duvar resmi örneklerine Başköy'de Panagia Kilisesi'nde (no. 5), 9 numaralı Kilise'de, Nikolaos Kilisesi'nde (no. 13), Güzelöz'de Emin Kilise'de ve Ağaçlık Kilise'de rastlıyor olmamız, bu yüzyılda yoğun bir sanat faaliyetinin olduğunu göstermesi bakımından önemlidir.

Dolayısıyla, 2009 yılı çalışma sezonunda iki yerleşimin kiliselerindeki duvar resimlerini üç ana dönemde sınıflayabiliriz. İlki yorumu güç olan 9. yüzyıl veya öncesi örnekler, ikincisi 9. yüzyıl sonu ve 10.yüzyıla ait örnekler ve kesin olduğunu tarihsel, ikonografik ve üslupsal analizlerle belirlediğimiz 13. yüzyıl örnekleridir. Bunun yanı sıra ön değerlendirmelerimiz ışığında, 9-10.yüzyıl ve 13. yüzyılda Güzelöz ve Başköy'de en az altı ressam atölyesinin faaliyet gösterdiğini de şimdilik söyleyebiliriz.

Kapadokya ve Doğu Hıristiyan Sanatında bir ilk: Başköy 3 No.lu Kilise ve Yaratılış Siklusu

2009 yılı araştırmamızın şüphesiz en önemli buluntusu Başköy 3 No.lu kilise olarak envanterlediğimiz yapı ve burada bulunan duvar resimlerinin ünik ikonografisidir. Sözü edilen yapı hiçbir yayında yer almaz³³.

Her biri birer apsisle sonlanan uzunlamasına iki nefli naosa, güneyde bulunan ve aynı zamanda gömü mekânı olan, kuzey-güney doğrultusunda tonoz örtülü olduğunu düşündüğümüz kaya oyma giriş mekânından geçilmektedir (Çizim: 4). Burada yer yer göze çarpan duvar resmi kalıntıları söz konusu giriş mekânının resimlenmiş olduğunu gösterir. Güney nefin³⁴ örtüsünü oluşturan basık beşik tonozun başlangıç seviyeleri asimetriktr (Çizim: 5). Kuzey duvarı boyunca tonoz oldukça belirgin bir profil üzerine

³³ Bu kilisenin ve duvar resimlerinin kapsamlı monografisini yayına hazırlamaktayız.

³⁴ Uzunluk 7.00 m., genişlik 2, 87 m.

biner. Nef batıdaki tonoz alınlığının altında, içerlek dikdörtgen bir mekânla sonlanır, kuzey duvarının doğu ucunda ise derin bir arkosolium yer alır. Güney nefin büyük ölçüde yıkılmış olan apsisi³⁵ merkezi içte yuvarlak bir yer planı gösteriyor olmalıydı. İki nefi ortada dikdörtgen kesitli kaya desteğin üzerine oturan iki geniş kemerin açıklığı ayırmaktadır. Doğu kemerin bindiği doğu duvarda görülen geniş niş düzenlemesi de kilisenin yontulduğu dönemden ya da sonraki kullanım dönemlerinden olmalıdır³⁶. Kuzey nefin³⁷ tonoz ve batı mekân düzenlemesi, güney nefinkiyle neredeyse aynıdır, ancak güney neften farklı olarak, batı ve kuzey duvarı boyunca kesintisiz devam eden alçak bir oturma sekisi görülür. Ayrıca, kuzey duvarın doğusunda yer alan derin odacığın işlevi liturjik olmalıdır, bu mekânın doğusunda bulunan küçük bir niş ve kuzey duvarında yer alan Son Akşam Yemeği sahnesi de zaten bunu ispatlar niteliktedir (Resim: 7). Tepe noktasında çok dar olan apsis zafer kemeri batı yüzü yanlara doğru hafifçe genişleyerek iner. Tek basamakla geçilen kuzey nef apsisi³⁸, kayadan biçimlendirilmiş korkuluk levhalarıyla ayrıldığı naosun yer seviyesinin çok üstünde değildir. Ayrıca, bema girişinin doğu yüzünde, köşelerde, (sonraki dönemlere ait ?) muhtemelen ahşap ve yüksek bir templon düzenlemesinin izleri mevcuttur. Kuzey ve güney apsisler doğu duvarında küçük bir niş bulunan geniş bir geçitle birbirine bağlanır. Kuzey nefin oldukça yüksek ve dar apsis yarım kubbesinin ortasında, tabanı geniş ancak yukarıya doğru daralan orijinal sıvalı bir pencere (?) ve güney yarısında, yine orijinal olduğunu düşündüğümüz çok daha dar, boru biçimli, ikinci bir açıklık bulunur. Kuzey apsis'in günümüze gelmiş liturjik elemanları arasında duvarın kuzeyinde derinliği az olan bir niş ve apsis duvarından bağımsız ve yaklaşık kare biçimli bir altar mevcuttur.

Aynı dönemde yontulduğu şüphe götürmeyen güney ve kuzey neflerin ikisinin de bütünüyle resimli olduğu açıktır, ancak bugün sadece kuzey nefin duvar resimleri okunabilmektedir. Kuzey apsis'te üç şeritli bir resim programı bulunur. En üstte, apsis yarım kubbesinde, çok az sayıdaki resim kalıntısından yola çıkarak, içinde büyük bir haç bulunduran ve beyaz bordürü dikey çizgilerle bezenmiş bir madalyon olduğunu düşünüyoruz. Orta şeritte, merkezde, tahtta oturan ve kitap taşıyan İsa tasvirinin sağında, çok zor seçilen, ancak ayakta resmedildiği belli olan bir dizi figür sıralanmıştır: İsa'nın hemen sağında rulo taşıyan Vaftizci Yahya, onun yanında kitap taşıyan bir figür (havari? piskopos ?), ardından sırasıyla iki piskopos ve son olarak da diakon olabileceğini düşündüğümüz bir figür gelir. Diğer tarafta ise, iki yanında melek bulunan Meryem betimi, aradaki bir boşluğun ardından da güney duvarının ucunda tanımlanamayan bir

³⁵ Derinlik 2, 70 m., genişlik 2, 85 m.

³⁶ Benzer bir düzenleme, Başköy 5 No.lu kilisede de (Panagia) karşımıza çıkmaktadır.

³⁷ Uzunluk 6, 70 m., genişlik 2, 90 m.

³⁸ Derinlik 2, 60 m., genişlik 2, 50 m.

figür bulunur. En alt şeritte ise, Kapadokya duvar resimlerinde “arkaik” grup olarak tanımlanan 9. yüzyılın sonu 10. yüzyılın başına tarihlenen örneklerde sıkça rastladığımız bir antrolag motifi bulunur. Benzer geometrik bezeme apsis kemer sövesinde ve tonozun merkezinde, doğu batı yönünde tekrar karşımıza çıkar. Ancak tonoz merkezindeki süsleme şeridinde sözünü ettiğimiz grupta olduğu gibi Eski Ahit Peygamberlerinin büstleri yer alır. Kuzey ve güney apsisi birbirine bağlayan geçitin duvarlarında, karşılıklı iki diakon, bir piskopos ve şimdilik tanımlanamayan bir aziz figürüne eşlik eden, ve tipolojisi Başköy ve çevresinde çok yaygın olan, dekoratif bir haç betimi yer alır. Kuzey nefin geometrik süsleme dağarcığında arkaik grupla bire bir örtüşen bir başka motif de tonoz başlangıcında görülen, ters perspektifle çizilmiş diş sırası motifidir.

Kuzey nefin resim programı Kapadokya’da ünük, Doğu Hıristiyan sanatındaysa Erken Ortaçağ örneklerinin çok nadir olduğu Yaratılış siklusuna ayrılmıştır³⁹. Tonozun güney yarısının doğu ucundan başlayan bu ayrıntılı siklusta arkaik grup örneklerinde olduğu gibi sahneler arasında ayırıcı çerçeveler görülmez. Siklus batı yönünde devam ederek, tonozun kuzey yarısının merkezine kadar uzanır ve sırasıyla Evrenin Yaratılışı, Adem’in Yaratılışı, Havva’nın Yaratılışı, Hayvanların Yaratılışı ve İsimlendirilmesi (Resim: 8), İlk Günah ve Cennetten Kovuluş, Adem’in Havva’ya Orağı Vermesi betimlerini kapsar (Resim: 9). Söz konusu siklusu tonozun kuzey yarısında resmedilmiş İncil’den 3 mucize sahnesi tamamlar: sırasıyla, İsa’nın Fırtınayı Dindirmesi ve Denizi Sakinleştirmesi, Körün İyileştirilmesi ve Lazarus’un Dirilişi takip edilir. Tonoz’un batı alınlığında ise Fırında Üç İbrani Genç resmedilmiştir. Nef duvarlarında ise Eski Ahit’ten alınmış ya da esinlenilmiş olabileceğini düşündüğümüz dört ya da beş sahne yer alır. Üslupsal ve ikonografik özellikleri ve bitkisel, geometrik bezeme dağarcığı nedeniyle, şimdilik 9. yüzyılın sonu 10. yüzyılın başına tarihlendirmeyi önerdiğimiz bu siklus, kronolojisi bakımından Bizans ikonografisinde bir ilktir.

Mimarî tespitler

³⁹ Bizans Sanatında İkonaklasma Dönemi sonrası için bilinen en eski Yaratılış siklusu 879-892 yıllarına tarihlenen ve Konstantinopolis’te üretilmiş Gregorios Nazianzos Homilyeleri elyazmasında bulunur (BN cod. gr. 510). Söz konusu eserdeki siklus 7 sahneden oluşur: Adem’in Yaratılışı, Havva’nın Yaratılışı, Adem Havva ve Yılan, Cennetten Kovuluş, Ağaç ve Kerubimli Cennet Kapısı, Meleğin Adem’e Orağı Vermesi, Adem ve Havva’nın Yakınması. Bu sahneler için bkz. L. Brubaker, *Vision and Meaning in Ninth-Century Byzantium*, Cambridge 1999, folio 52v, 221-225, 309-316, fig. 10. Yaratılış sikluslarının Erken Ortaçağ örnekleri için bkz., K. Weitzmann H. L. Kessler *The Cotton Genesis in British Library, Codex Cotton Otho B VI*, Princeton 1986; T. M. Mathews, *The Genesis Frescoes of Aghtamar, Revue des Études Arméniennes* 16 (1982), 245-257; N. Thierry, *Le cycle de la création et de la faute d’Adam à Aghtamar*, *Revue des Études Arméniennes* 17 (1983), 289-329; J. Lowden, *Concerning the Cotton Genesis and Other Illustrated Manuscripts of Genesis, Gesta*, 31 (1992), 40-53; A. Eastmond, *Narratives of the Fall: Structure and Meaning in the Genesis Frieze at Hagia Sophia, Trebizond, Dumbarton Oaks Papers* 53 (1999), 219-236.

Güzelöz ve Başköy'deki çalışmalarımızda yeni mimarî veriler de elde ettik. Plan bazında yapılara baktığımızda, dönemsel bir ayrım gözetmeksizin iki nefli plan tipinin kaya mimarisinde uygulandığını görüyoruz. Başköy'de 16 yapıdan 8'inde iki nefli düzenleme dikkat çekerken, Güzelöz'de 5 yapıda bu plan tipi göze çarpmaktadır. Bu iki nefli kiliselerin tamamında neflerin aynı dönemde yontulmuş olduğu tespit edilmiştir. Bunun dışındaki örneklerde, tek nefli, serbest haç, kapalı yunan haçı, üç yapraklı yonca planları görülür. Kiliselerin girişlerinde örneklerine Başköy'de, 1, 2, 3, 4, 5 ve 6 numaralı kiliselerde, Güzelöz'de 8 ve 9 numaralı kiliselerde rastladığımız kareye yakın dikdörtgen planlı, kuzey ve güneyde mezarlar ve nişlerle oluşturulmuş mekân düzenlemeleri dikkat çekmektedir. Antik *dromos*'ları andıran bu mekânların bazılarında kâgir tonoz örtü sistemi bulunma ihtimali yüksektir.

Başköy'de 3, 5 ve 6 numaralı kiliselerde, Güzelöz'de 8 ve 9 numaralı kiliselerde apsis yarım kubbelerinin güneyinde dışa açılan, yuvarlak formlu ve sıvalı açıklıklar yer alır. Bu açıklıklar kiliselerin dışında kayadan oyma mezarlık alanlarıyla birleşmektedir. 10. yüzyıl ve öncesine tarihlenen bu kilise grubunda apsis tasvirlerinin yerleşiminden ve içlerindeki sıva tabakalarından yola çıkarak, orijinal olduğunu düşündüğümüz bu açıklıkların işlevi hakkında bu aşamada kesin bir şey söyleyemiyoruz. Bununla birlikte sözünü ettiğimiz bu açıklıkların mezar mekânı ve kilisenin apsisi arasında somut ve soyut bir bağlantı kurmaya yaradıkları da açıktır.

Güzelöz ve Başköy Kiliselerinde templon düzenlemeleri de kendi içinde bir bütünlük gösterir. Özellikle arkeolojik verilerini takip edebildiğimiz Güzelöz 9 numaralı Kilise ve Başköy 5 (Panagia), 6 (Krisostomos), 9 ve 10 No.lu (Basileos) Kiliselerde nefin zemininden yaklaşık 0.50 m. yüksekte basamakla çıkılan apsisler, kemerli bir templon düzenlemesi ile sınırlandırılmıştır. Güzelöz'deki 9 numaralı Kilisede duvar resimleri yok olmuştur, bununla birlikte Başköy Krisostomos ve Basileos Kiliselerinin duvar resimleri, yukarıda da belirttiğimiz gibi, olasılıkla 9-10. yüzyıllara aittir. Resimleri 13. yüzyıla tarihlenen Panagia Kilisesi'nde ise daha erken bir döneme ait olduğunu ön gördüğümüz ve güney nefte takip edebildiğimiz bir resim tabakası yer almaktadır. Bunun yanı sıra yerleşimlerde 13. yüzyılda resimlenen kiliselerde bu türde bir templon düzenlemesiyle de karşılaşmamıştır. Buna bağlı olarak duvar resimleri 9-10.yüzyıllara tarihlenen kiliselerdeki kemerli ve yüksek olan templon düzenlemelerinin bu dönemde uygulanan bir mimarî gelenek olduğunu öngörüyoruz⁴⁰.

Güzelöz ve Başköy'ün yakın çevresi

⁴⁰ Aynı özellikleri gösteren templon düzenlemelerinin Yunanistan'ın değişik bölgelerinde 10 yüzyıldan itibaren çok yaygın kullanıldığı tespit edilmiş ve bu geleneğin kökeninin Anadolu olduğu savlanmıştır. Bkz., N. Gkioles, A Contribution to the interpretation of the "oriental" feature in the art of the 10th cent., *Mani, Δελτίο κέντρον μικρασιατικών σπουδών* 5 (1986), 71-84 [İngilizce özetli Yunanca makale].

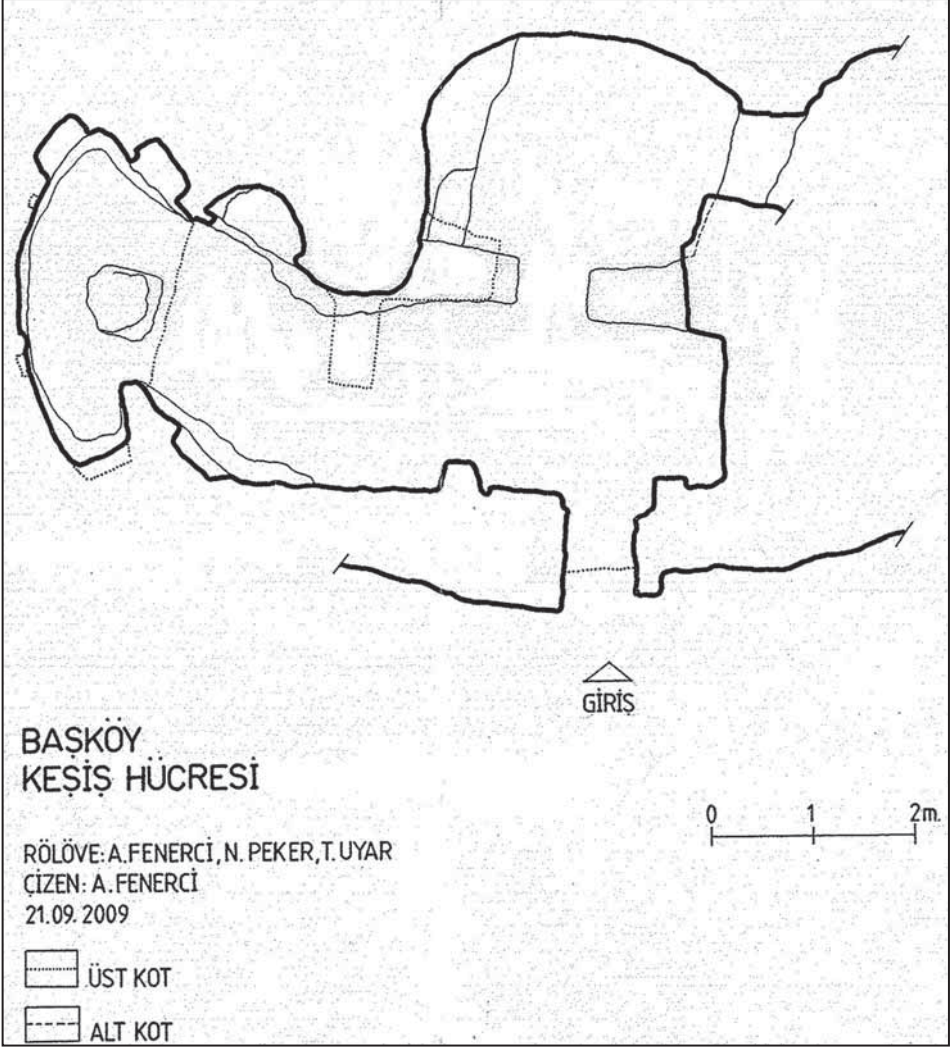
2009 sezonunda Güzelöz ve Başköy'ün yakın çevresinde de ön araştırmalarda bulunduk.

Güzelöz'de Mavruca Deresi'nin yatağıyla birleşen yamaçta ve Ağaçlık Kilisesi'ne giden patika üzerinde manastır komplekslerine ait olduğunu düşündüğümüz toplu yaşam ve üretim mekânları tespit ettik. Sözünü ettiğimiz ilk yerde kayadan oyma bir yemekhane ve depolama alanları buluyor. Yemekhanenin içi masa ve duvarlarda nişlerle oluşturulmuş bir düzenleme göstermektedir. Aynı zamanda duvarlarda kazıma haç motifleri yer almaktadır. Bulduğumuz ikinci yapıda şaraphane olarak kullanıldığını düşündüğümüz dikdörtgen planlı mekân sağlam durumdadır. Giriş aksında iki kademeli düzenlemiş bir üretim bölümü dikkat çeker, burada özgün olduğunu düşündüğümüz sıvalar ve sıvalar üzerinde kırmızı boya ile yapılmış geometrik bezemeler ve haç motifleri görülür.

Güzelöz-Yeşilhisar karayolunda Güzelöz'e yaklaşık 5 km. uzaklıkta yolun kenarındaki bahçelerin içinden uzanan bir vadi, 2009 yılı çalışmalarımız sırasında tespit ettiğimiz bir diğer yeni bulgudur. Halk arasında Bahçies olarak adlandırılan vadinin kuzey yamacında, olasılıkla antik mezardan dönüştürülmüş bir dua mekânı olan tek nefli ve beşik tonoz örtülü yapının duvarlarında ve tonozunda kaya üzerine geometrik bezemeler yer alır (Resim: 10). Yamaçtaki diğer mekânlarla birlikte bu yapının varlığı vadideki yaşamı belgelemesi bakımından önemlidir.

Bunun yanı sıra, yine Güzelöz yakınlarında yerleşimin sınırlarına bağlı olduğunu öğrendiğimiz ve ana vadiye doğuda bağlanan kollardan biri olan ve Deneke olarak adlandırılan bir yerleşim de saptadık. Sözünü ettiğimiz vadide çok sayıda kaya mekânlarının ve kiliselerin olması burada da Ortaçağ'da bir yerleşim olduğunun ipuçlarını sunmaktadır.

Sözünü ettiğimiz bu vadilerin ve manastır mekânlarının (yerleşimle iç içe geçmiş dini yapılar?) tespiti, Güzelöz ve Başköy'de sanıldığından daha yoğun ve geniş bir Bizans yerleşiminin olduğunu işaret etmekte ve elde edilen veriler ışığında Ortaçağ'da bu alanda ekonomik, sosyal, dini ve sanatsal yaşamın canlılığını ve uzunca bir dönem boyunca da, sürekliliğini kanıtlamaktadır.



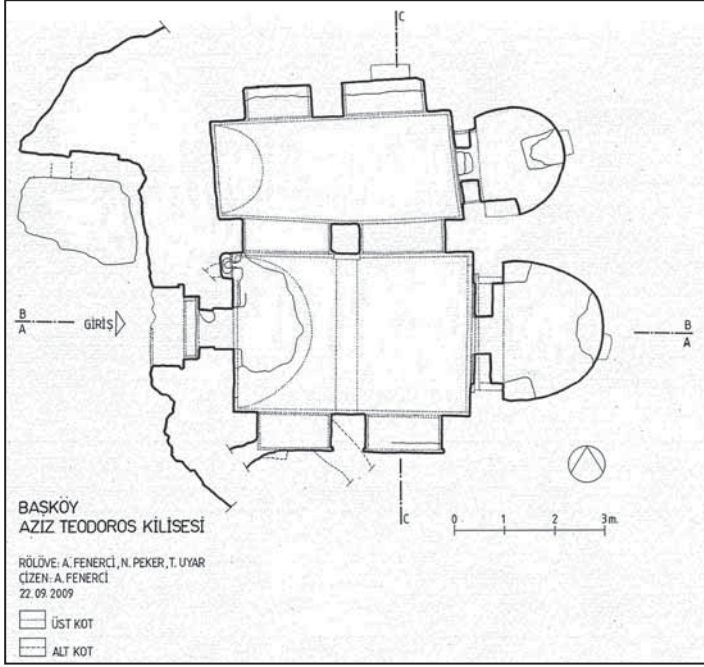
Çizim 1: Başköy Keşiş Hücresi planı.



Resim 1: Başköy Keşiş Hücresi yaşam mekânı.



Resim 2: Başköy Keşiş Hücresi, Meryem ve Melekler.



Çizim 2: Başköy Aziz Theodoros Kilisesi planı.



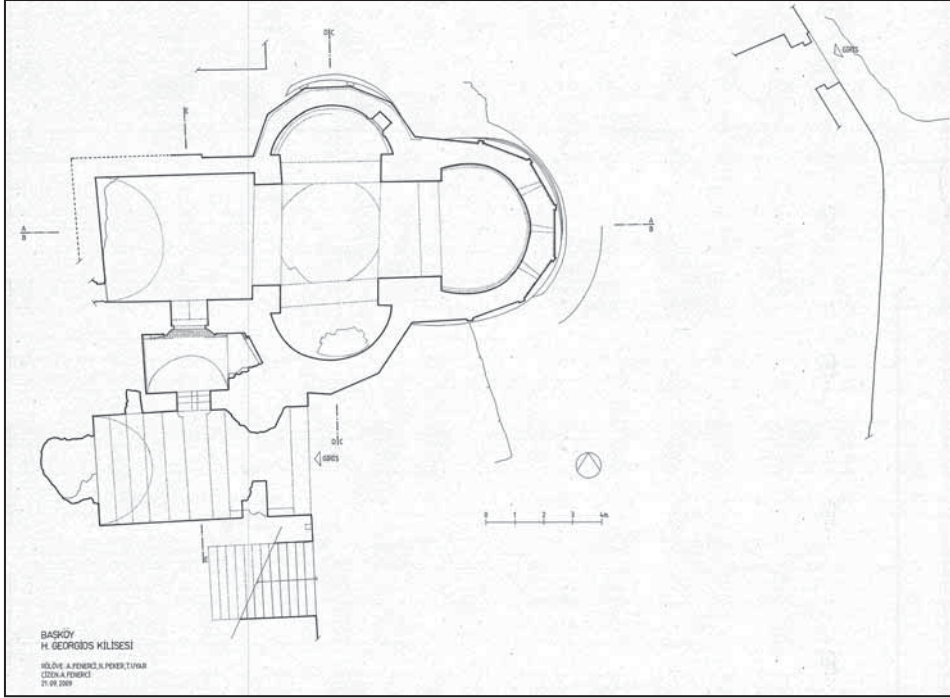
Resim 3: Başköy Aziz Theodoros Kilisesi girişi, kâgir duvar kalıntısı.



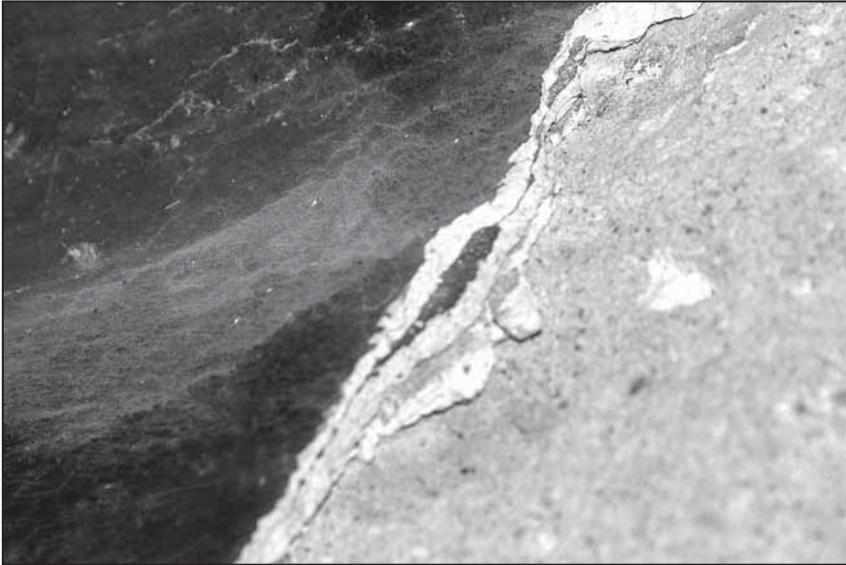
Resim 4: Başköy Aziz Theodoros Kilisesi, tünel girişi.



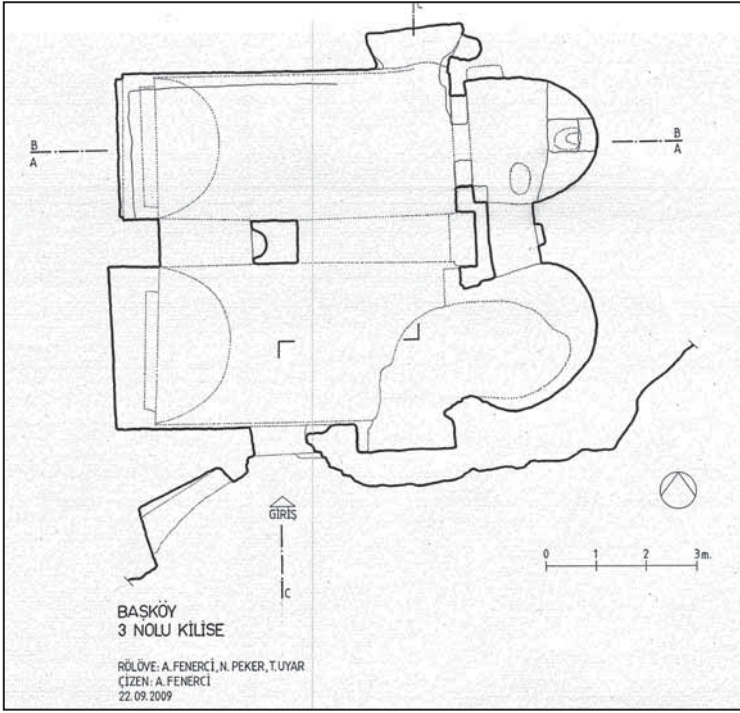
Resim 5: Başköy Panagia Kilisesi, Aziz Nikolaos.



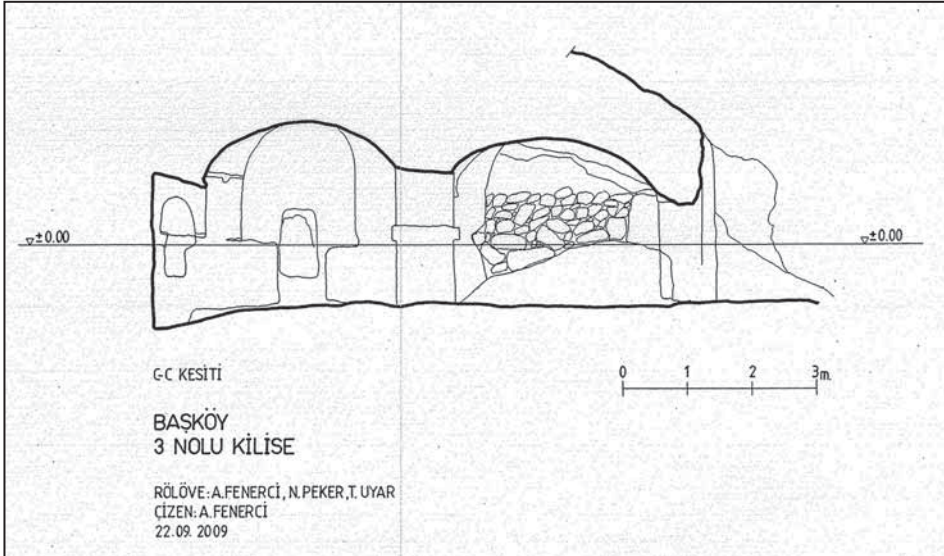
Çizim 3: Başköy Aziz Georgios Kilisesi planı.



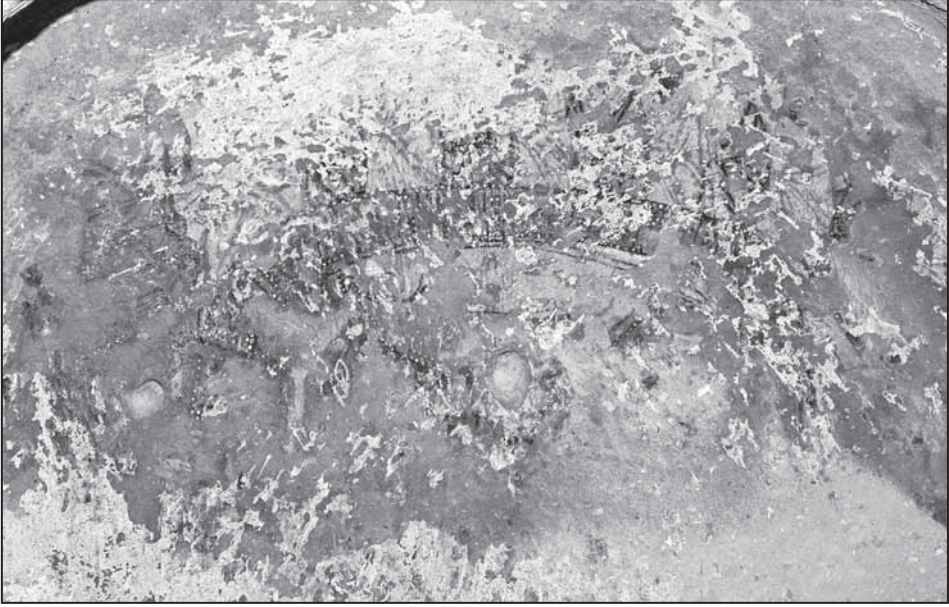
Resim 6: Başköy Aziz Georgios Kilisesi, sıva tabakaları.



Çizim 4: Başköy 3 No.lu Kilise planı .



Çizim 5: Başköy 3 No.lu Kilise C-C Kesiti.



Resim 7: Başköy 3 No.lu Kilise, Son Akşam Yemeđi.



Resim 8: Başköy 3 No.lu Kilise, Hayvanların Yaratılışı ve İsimlendirilmesi, Melek.



Resim 9: Başköy 3 No.lu Kilise, İlk Günah ve Adem'le Havva'nın Cennetten Kovuluşu.



Resim 10: Güzelöz, Bahçes Kilisesi.