

29

ARAŐTIRMA SONUÇLARI TOPLANTISI

2. CİLT



T.C.
KÜLTÜR VE TURİZM BAKANLIĐI
Kültür Varlıkları ve Müzeler Genel Müdürlüğü



T.C.

KÜLTÜR VE TURİZM BAKANLIĞI
Kültür Varlıkları ve Müzeler Genel Müdürlüğü

29.
ARAŞTIRMA SONUÇLARI
TOPLANTISI
2. CİLT

23-28 MAYIS 2011
MALATYA

T.C. Kltr ve Turizm Bakanlıđı
Kltr Varlıkları ve Mzeler Genel Mdrlđ Yayın No: 153/2

YAYINA HAZIRLAYAN
Adil ZME

Kapak ve Uygulama
Yusuf KOER

ISSN: 1017-7663

Kapak Fotođrafı: *Harun ZDAŖ - Nilhan KIZILDAđ - Emre OKAN*
"Ege-Akdeniz Blgesi Sualtı AraŖtırması 2010 Yılı alıŖmaları"

Not :AraŖtırma raporları, yazarlarından geldiđi Ŗekliyle, redaksiyonu yapılmadan yayınlanmıŖtır. Yayınlanan yazıların ieriđinden yazarları sorumludur.

İsmail Aygl Ofset Matbaacılık
San. Tic. Ltd. Ŗti.
ANKARA-2012

İÇİNDEKİLER

Serdar AYBEK, Ali Kazım ÖZ Gölyazı ve Uluabat Gölü Çevresi 2010 Yılı Yüzey Araştırması.....	1
Güner SAĞIR Kars İli ve Çevresinde Yer Alan Ortaçağ Ermeni Kiliseleri (Ani Örenyeri Hariç) Yüzey Araştırması.....	11
Erkan KONYAR, Meltem Doğan-ALPARSLAN, Metin ALPARSLAN Kahramanmaraş Yüzey Araştırması 2010.....	35
Gülçin İlgezdi BERTRAM, Jan-K. BERTRAM Ankara'daki Yeni İlk Tunç Çağ Araştırmaları Neue Arbeiten Zur Frühbronzezeit in Ankara.....	51
Peter RUGGENDORFER Ergebnisse Der Städtebaulichen Untersuchungen in Alinda 2010	67
Mehmet TEKOC AK Aksaray İli Merkez, Ortaköy, Sarıyahşi, Ağaço ren ve Eskil İlçeleri Yüzey Araştırmaları: 2010.....	83
Ertekin M. DOKSANALTI, Erdoğan ASLAN, İ. Mete MİMİROĞLU Giresun İli ve Giresun Adası Arkeolojik Yüzey Araştırmaları: 2010.....	117
Haşim KARPUZ Trabzon Yüzey Araştırmaları 2010.....	147
Günder VARİNLİOĞLU Boğsak Adasında Yerleşim Arkeolojisi (2010).....	171
M.WAELKENS, E.KAPTİJN, K.DİRİX, R.VANDAM, P.DEGRYSE, Ph. MUCHES & J.POBLOME Sagalassos 2010 Yüzey Araştırması	185
Lynn DODD, Adam GREEN, Nancy HIGHCOCK, Lillian CADWELL, Aslıhan YENER The 2010 Amuq Valley Regional Projects Survey	205
Anneliese PESCHLOW, Richard POSAMENTİR Herakleia am Latmos und Seine Umgebung 2010.....	225

İsa KIZGUT Beypaşıları Yüzey Araştırmaları: Mnara 2010	237
Nilüfer PEKER, B. Tolga UYAR Güzelöz-Başköy ve Çevresi Bizans Dönemi Yerleşimleri 2010	251
Harun ÖZDAŞ, Nilhan KIZILDAĞ, Emre OKAN Ege-Akdeniz Bölgesi Sualtı Araştırması 2010 Yılı Çalışmaları	267
Mehmet ÖZSAİT, Nesrin ÖZSAİT 2010 Yılı Isparta ve Burdur İlleri Yüzey Araştırmaları	281
Asnu-Bilban YALÇIN Boğaziçi Topografyası: 2010 Araştırmaları	305
Stefania MAZZONI, Dr. Anacleto D'AGOSTINO, Dr. Valentina ORSI Uşaklı 2010 Survey Season (Yozgat) Uşaklı 2010 Yüzey Araştırması (Yozgat)	317
Ömür HARMANŞAH, Peri JOHNSON Yalburt Yaylası (Ilgın, Konya) Arkeolojik Yüzey Araştırma Projesi, 2010 Sezonu Sonuçları	335
Hatice PAMİR, İnanç YAMAÇ Hatay Yüzey Araştırmaları 2010 Antakya, Samandağ, Yayladağı ve Altınözü.....	361
Hamdi ŞAHİN, Fethi Ahmet YÜKSEL, Nihan HOŞKAN, Figen ŞAHİN Dağlık Kilikia Yerleşim Tarihi ve Epigrafya Araştırmaları 2010.....	379
L. Sema BAĞCI KAYA, Güzin EREN, Françoise SUMMERS, Geoffrey D. SUMMERS The 2010 Season Of Geophysical Survey At Kerkenes.....	389
Vuslat Müller-KARPE, Andreas Müller-KARPE Kayalınar'da Yapılan Araştırmalar	407
Turgut SANER Larisa (Buruncuk) Akropolü ve Kalesi Yeni Bir Başlangıç 2010.....	419

Beate Böhlendorf-ARSLAN 2010 Yılında Ezine, Bayramiç ve Ayvacık İlçelerinde Bizans Dönemi Yerleşmeleri.....	431
Nurettin ARSLAN, Caner BAKAN Lampsakos/Lapseki ve Çan 2010 Yılı Yüzey Araştırma Sonuçları.....	453

GÜZELÖZ-BAŞKÖY ve ÇEVRESİ BİZANS DÖNEMİ YERLEŞİMLERİ 2010

Nilüfer PEKER*

B. Tolga UYAR

Güzelöz - Başköy ve çevresindeki Bizans dönemi yerleşimlerinde, 2010 yılının 24 Temmuz-10 Ağustos tarihleri arasında çalışmalarımızın ikinci sezonunu tamamladık¹.

2010 yılı çalışmalarımız üç ana başlıktan oluşmaktadır. İlk olarak, 2009 çalışma sezonunda Başköy’de tespit ettiğimiz ve envanterleme çalışmalarını tamamladığımız yapıların rölöveleri yapılmıştır. İkinci olarak Güzelöz, Başköy ve Deneke’deki Bizans yerleşiminde, literatürde yer almayan, yeni tespit ettiğimiz yapıların belgeleme ve bazılarının da rölöve çalışmaları tamamlanmıştır. Çalışmamızın üçüncü kategorisini ise varlığı bilinen yapılardaki derinleştirdiğimiz incelemelerle tespit ettiğimiz yeni bulgularımız oluşturur. Bunun yanı sıra 2009 yılında oluşturduğumuz yapı numaralandırma sistemi, yeni yapıların keşfedilmesi ile revize edilerek envantere işlenmiştir (Harita: 1).

Çalışmamızın ilk evresinde 2009 yılında tespit ettiğimiz ve envanter çalışmalarını tamamladığımız Başköy’de bugünkü köy yerleşiminin üst seviyesinde yer alan 8 kilisenin rölöveleri tamamlanmıştır (Çizim: 1-4)².

* Dr. Nilüfer Peker Başkent Üniversitesi, Güzel Sanatlar Tasarım ve Mimarlık Fakültesi, Ankara/TÜRKİYE. nilufer@baskent.edu.tr,

Dr. B. Tolga Uyar Paris Bizans Tarihi ve Araştırmaları Merkezi Konuk Üyesi (Centre d’histoire et Civilisation de Byzance, Collège de France-C.N.R.S. Paris) btolgauiyar@gmail.com

1 Kayseri’nin Yeşilhisar ilçesine bağlı olan Başköy Güzelöz köyleri ve çevre vadilerde Bizans dönemine ait çoğunluğu kaya yerleşimlerden oluşan kilise, manastır ve sivil yaşam alanları mevcuttur. Geniş ve farklı kollara ayrılan vadiye bulunan Bizans dönemine ait kiliseler ve diğer yapı kalıntıları belirli alanlarda gruplaşmış şekilde yer almaktadır. Güzelöz köyü, mavrucan deresi yatağında ve içinde bulunduğu vadinin kuzey yamacında yerleşmiştir. Bugün yanındaki Ortaköyle birleşerek tek bir yerleşim olan Başköy ise aynı vadinin kuzey yamacının eteklerinde yer alır. Bunun için bkz. N. Peker, B. T. Uyar, “Güzelöz-Başköy ve Çevresi Bizans Dönemi Yerleşimleri 2009”, 28. *Araştırma Sonuçları Toplantısı*, 24-28 Mayıs 2010, 1. cilt, (2011), 283-302.

2 Aziz Krisostomos kilisesi, Aziz Haralambos kilisesi, Aziz Nikolaos kilisesi, Aziz Mikael kilisesi, Müjde kilisesi, 8 Nolu kilise, Panagia Kilisesi, Aziz Basileos kilisesi.

2009 yılı sezonunda üzerinde çalıştığımız bazı yapılarda bu yıl yaptığımız kontroller sırasında yeni tespitlerde bulduk. Bu yeni tespitlerden ilki, Başköy'de Aziz Georgios kilisesindeki çalışmalarımız sonucunda elde ettiğimiz yeni arkeolojik verilerdir. Aziz Georgios kilisesi Kapadokya bölgesinin mimari ve resim örnekleri içerisinde özel bir yere sahiptir. Hem yapının hem de 13. yüzyıla ait duvar resimlerinin tahribatını durdurmak ve bölgenin anıtsal ve ünik olan bu eserini geri kazandırmak amacıyla bir restorasyon projesi hazırlamaktayız. Bu sezon çalışmalarımız esnasında kilisenin içinde bulunduğu geniş alanı çevreleyen ve büyük bölümü ortaçağ sonrası yapılmış olan çevre duvarının güneyinde, yapıyla çağdaş olduğunu düşündüğümüz bir giriş kapısının kalıntılarını tespit ettik (Çizim: 5). Bunun yanı sıra kilisesinin batısında yapıyla bağlantısını toprak çökmeleri nedeniyle işlevini henüz tam olarak belirleyemediğimiz birbirine bağlı kaya mekanlarının varlığını da belirledik (Çizim: 6). Kilisenin alt kotunda yer alan kaya mekanları, birbirine açılan geniş salonlardan oluşur. Kilisenin batı mekanını örten tonozun yaklaşık üst seviyesinde kaçak kazılar sonucu açılmış olan bir açıklıktan apsis biçimli bir mekana girilir. Bu mekanın duvarlarında ince beyaz bir sıva tabakası ve üzerinde çok sayıda yoğunlukla da 19. yüzyıla ait yunanca grafiti kayda alınmıştır. Mekanın güney batısından küçük bir kapıyla geniş bir hole geçilir. Bu bölümün doğu duvarı muhtemelen sonradan yapılmış düzensiz taş örgüden oluşur. Sözü ettiğimiz bu mekanın güneyinde yine doğu duvarı büyük taş bloklarla örülmüş ve içinde ışıkların olduğu bir başka salon yer alır. Örgü duvarda kuzey köşede, yaklaşık 10 metre devam eden taş örgü bir tünel bulunmaktadır. Salonun güneyinde yine kapılarla geçilen farklı büyüklükte iki mekan daha dikkat çeker. Günlük yaşama ait olduğunu düşündüğümüz ve ortaçağ sonrasında da kullanılmış olması kuvvetle muhtemel ışıklar bu mekanlarda da izlenmektedir.

2010 sezonundaki bir diğer tespitimiz zaten literatürde bilinen bir yapı olan ve üzerinde bir önceki sezon çalıştığımız Başköy'deki Aziz Nikolaos kilisesindedir (Çizim: 2). Bir manastır kilisesi olan yapıda bu yıl yaptığımız çalışmalarda mimari ve resimlere ilişkin iki farklı dönem izlenebilmektedir. Yapıda izlediğimiz mimari veriler, ilk olarak yapının orta nefinin yapıldığını

daha sonraki bir dönemde ise yan mekanların açıldığını göstermektedir. Kilisenin 13. yüzyıla ait duvar resimlerinde yaptığımız tespitler de burada iki farklı döneme ait resim tabakasının olduğunu işaret etmektedir. Ancak iki sıra tabakasının da kuzey doğu desteğin tüm yüzleri üzerinde takip ediliyor olması, her iki döneme ait resimlerin de yapının genişletildikten sonra yapılmış olduğunu gösterir. Yapının orta nefini oldukça derin bir iç kasnağın üzerine oturduğunu düşündüğümüz ancak bugün çökmüş olan bir kubbenin örttüğü anlaşılmaktadır. Kubbenin takip edebildiğimiz duvar izleri nedeniyle taş örgü olduğunu öngörüyoruz. Bu çalışmalarımız esnasında kilisenin güney batısında yapıyla bağlantılı, üst kotta, tespit ettiğimiz mekanda, üzüm ve sıra tekneleri olduğunu düşündüğümüz birer bağlantılı tekne bulunmaktadır. İçi kalın beyaz sıvayla kaplı üzüm teknesinin geniş bir olukla kare formlu küçük sıra teknesine bağlandığı ancak daha sonraki değişiklikler nedeniyle oluşun bugün kilisenin içine açıldığı görülür (Resim: 1). Bu bölümdeki sıra tabakasının konumu bu düzenlemenin kilisede 13. yüzyıla tarihlenen duvar resimlerinden önce olduğuna işaret eder.

2010 çalışma sezonunda, Güzelöz’de yoğun olarak gerçekleştirdiğimiz vadi taramalarında bugüne kadar literatürde bilinmeyen yeni yapılar tespit ettik. Kaya kiliseleri, şaraphaneler ve sivil yaşam mekanlarından oluşan bu yeni mimari buluntular araştırma alanımızdaki Ortaçağ yerleşimine dair önemli ipuçları sunmaktadır. Güzelöz’de tespit ettiğimiz bu yeni yapılardan bir kısmı kiliselerdir. Vadinin doğu yamacında özellikle de Mistikan olarak adlandırılan bölgedeki az sayıda örnekte beyaz sıva üzerine kırmızı boyalı basit resim örneklerinin olduğu kiliseler dikkat çeker. 8 ile numaralandırdığımız tek nefli kilisenin kuzey duvarında, kırmızı boyayla yapılmış olan bir süvari tasviri yer alır (Resim: 2). Çok iyi okunamayan bu tasvirin üzerinde muhtemelen yine Ortaçağ içinde yapıldığını düşündüğümüz bir at grafitisi mevcuttur. Ayrıca, kırmızı boyayla çizilmiş ve dört köşesinde IC XC NI KA, ησος Χριστος vık yazıtı bulunan apotropaik (koruyucu) işlevli haç bezemesi de kilisenin güney duvarında dikkat çeker.

2010 yılı çalışmalarımızda Güzelöz'de aynı yamaçta, kiliselerin çevresinde çok sayıda kaya oyma yaşam mekanı tespit ettik. Ortaçağ'a ait olduğunu öngördüğümüz mekanlar farklı boyutlarda ve işlevlerde odalar ve salonlardan oluşuyor. Bazı mekanların arkeolojik verileri işlevlerini belirlemek açısından yeterli olsa da, çoğu kaya mekanının mimari bulguları işlevlerinin ortaya çıkarılmasına yardımcı olmuyor, yine de bu bölgede kiliselerle birlikte bir Ortaçağ sivil yerleşiminin varlığı kuvvetle olası görünüyor. Bu yamaçtaki yerleşim alanlarının sınırlarını yapılardan gözlemleyebildiğimiz gibi yüzeydeki seramik buluntudan da takip edebiliyoruz.

Güzelöz'ün ağaçlık mevkiinde, ana vadinin tabanındaki bahçelerin bitiminde 2010 sezonu çalışmalarımız sırasında farklı büyüklükte yedi şaraphane tespit ettik (Resim: 3). İlk kez tarafımızca belgelenen bu yapı grubu yerleşimleri ve mimarileri itibariyle güçlü veriler sunmalarının yanı sıra, bu bölgenin Bizans dönemi şarap üretiminin yoğunluğunu göstermesi bakımından da dikkate değerdir³. Yamacın yaklaşık aynı seviyesinde birbirlerine yakın konumlanan şaraphaneler, bugün Güzelöz sakinleri tarafından meyve-sebze bahçeleri olarak kullanılan ekim alanın bittiği noktada konumlanmıştır. Çalışmalarımızda ayrıntılı envanterleme ve belgelemelerini yaptığımız şaraphanelerin büyüklükleri birbirinden farklı olmakla birlikte, üretim sistemine ilişkin mimari düzenlemeleri benzerlikler gösterir. Her birinde en az iki bölümlü bir üretim alanı mevcuttur. Bazı büyük boyutlu yapılarda ise birden çok üretim alanı görülmektedir. Üzümün ezildiği tekne sıranın aktığı tekneden daha üst seviye ve daha büyük boyutlu olarak düzenlenmiştir. Çoğunlukla alt seviye bir delikle sıra teknesine bağlanır. Bazen farklı bir kaya parçasından yapılmış, bir kısmında in-situ oluklar dikkat çeker. Teknelerin ve fermantasyon bölümlerinin büyük kısmının içi beyaz ve kalın Ortaçağ sıvaları ile kaplıdır. Bazı örneklerde az sayıda da olsa, bu sıra üstünde ortaçağa ait kısa yazıtlar bulunur.

Böylece bugünkü verilerimizle Güzelöz'de Bizans dönemine ilişkin sivil yerleşiminin sınırları kabaca izlenebilir hale gelmiştir. Elde ettiğimiz

3 Kapadokya'da şaraphaneler için bkz., N. Karakaya, "Erdemli'de Ekmek ve Şarap", *Anadolu ve Çevresinde Ortaçağ*, 2 (2008), 33-53.

arkeolojik veriler, Güzelöz'de ana yolun ve ona paralel olan Mavrucan deresinin bulunduğu vadide Bizans yerleşiminde günlük yaşamın sürdüğü mahalle niteliğinde kaya mekan gruplarının, bir yamaçta kiliselerle birlikte planlandığını, karşı yamaçta ise Ortaçağ'da bağ olarak kullanılmış olması muhtemel bahçelerin hemen yakınında üzüm işliklerinin düzenlenmiş olabileceğini gösteriyor. Şimdiki bilgilerimizle, neredeyse bir fabrika niteliğindeki üretim bölgesinin yaşam alanlarından ayrılmış olduğunu söyleyebiliyoruz.

2009 yılında keşfettiğimiz ve ön tespitlerini yaptığımız Deneke vadisi 2010 sezonunda ayrıntılı olarak ele aldığımız alanlardan biriydi. Güzelöz'ün idari sınırları içinde kalan vadinin bu sezon tümünü tarayarak kiliseler ve yaşam alanlarının envanterleme ve belgeleme çalışmalarını yaptık ve buradaki yerleşime ilişkin yapı yoğunluğunu belirledik. Çalışmalarımız sırasında vadinin bir yamacında yaklaşık aynı seviyelerde 10 kilise tespit ettik. Bu kiliselerin etrafında özellikle doğu yamaçta sivil yaşam mekanları mevcuttur. Vadi tabanında bazı işlikler ve düzenli taşlar bu bölgede bazı yapı kalıntılarını işaret etmektedir.

Vadideki kiliseler içinde tespit ettiğimiz aynı yamaçta yan yana konumlanmış iki kaya oyma yapı mezar kitabeleri nedeniyle değerli örnekler olarak dikkat çekmektedir. Bunlardan tek nefli ve beşik tonozlu olan ilk kilisenin güney duvarındaki iki arkosolium içindeki mezarlar ve yazıtlardan doğudaki oldukça iyi durumdadır. Mezarın güney duvarında ortada oval bir madalyon içinde süslü bir tören haçı, bir tarafta primitif geyik tasvirleri diğer yanda ise yedi satırlık kitabe metni bulunur: ENΘA KA/TAKHTE/ Ω ΔΟΥΛΟCΤΟΥ/ΘΕΟΥΜΕΘΟΔΗ/ΩC ANEΠAΨΤΟ/ΜΗNH/ CETENBPH/ OYHC TAC HKOCHENEA, 'burada, gözlerini Eylül ayının 29'unda yummuş olan, tanrının hizmetkarı Methodios yatıyor' (Resim: 4). Söz konusu haçın kollarının altında ve üstündeyse kitabenin son yakarış bölümü okunur: AM/ HN/ Ω ΘC, 'Amin Tanrım'. Kitabe herhangi bir tarih vermese de harflerin morfolojisi, özellikle 8. ve 9. yüzyıllarda çok yaygın olarak görülen B harfinin

formu⁴ tarihleme konusunda önemli bir veri oluşturur. Bu saptama kilisenin apsisindeki bezemenin üslupsal özellikleriyle de az çok örtüşmektedir. Söz konusu duvar resimlerinin kalıntılarının genel nitelikleri (renk skalası, insan yüzü detaylarındaki form ve modle) Kapadokya'nın diğer bölgelerinde⁵, ve özellikle de Güzelöz, Başköy ve çevresinde⁶, bulunan ve 9. yüzyıl sonu 10. yüzyıl başına tarihlenmesi mümkün bir grup duvar resmininkiyle aynıdır (Resim: 5). Ayrıca yazıt bölge halkından, muhtemelen daha zengin olan bir sınıfın kendilerine ve ailelerine anıtsal mezarlar yaptırdığını işaret etmesi bakımından da önemlidir. Kanımızca Methodios Ortaçağ'da Deneke'nin varlıklı ailelerinden birine mensuptur. Bu veriler tarihlendirmemizi sağlamakta ve aynı zamanda bölgedeki benzer örneklerle birlikte 9. yüzyıl sonu 10.yüzyıl başındaki yoğun resim faaliyetini de kanıtlamaktadır.

Aynı yamaçtaki diğer kilise ise serbest haç planlıdır. Haç kollarının beşik tonozla orta bölümün sivri formda bir kubbeye örtülü olduğu yapının örtü sistemi ve geçiş elemanlarının düzenlemesinin Güzelöz'deki Haç kiliseyle benzerlikler göstermesi, bölgedeki mimari geleneğin izlerini takip etmemiz açısından önemlidir (Resim: 6)⁷. Batı haç kolunun kuzey duvarında yukarıda sözünü ettiğimiz kiliseyle aynı dönemde yapılmış olduğunu öngördüğümüz bir arkosolium ve bu mezara ait üç adet beyaz üzerine kırmızı renkli bezeme haç ile uzunca bir mezar kitabesi yer alır: + ΠΛΑΚΑ ΜΕ ΚΑΛΥΠΤΗΝ ΣΚΑ[...] ΕΝΟΧΤ[...]ΟC Κ ΟΥΚΕΤΗ ΘΕΟΡΟ ΤΟΥC ΗΜΑC ΘΕΟΡΟΝΤΑC (Resim: 7). Harf kayıpları nedeniyle sadece bir kısmının okunabildiği yazıt, Kapadokya bölgesinin bilinen mezar kitabesi örneklerinin hiçbirine benzememektedir, ancak harf formları yukarıda bahsedilen Deneke yerleşimindeki diğer komşu kitabeli kiliseninkiyle aynıdır.

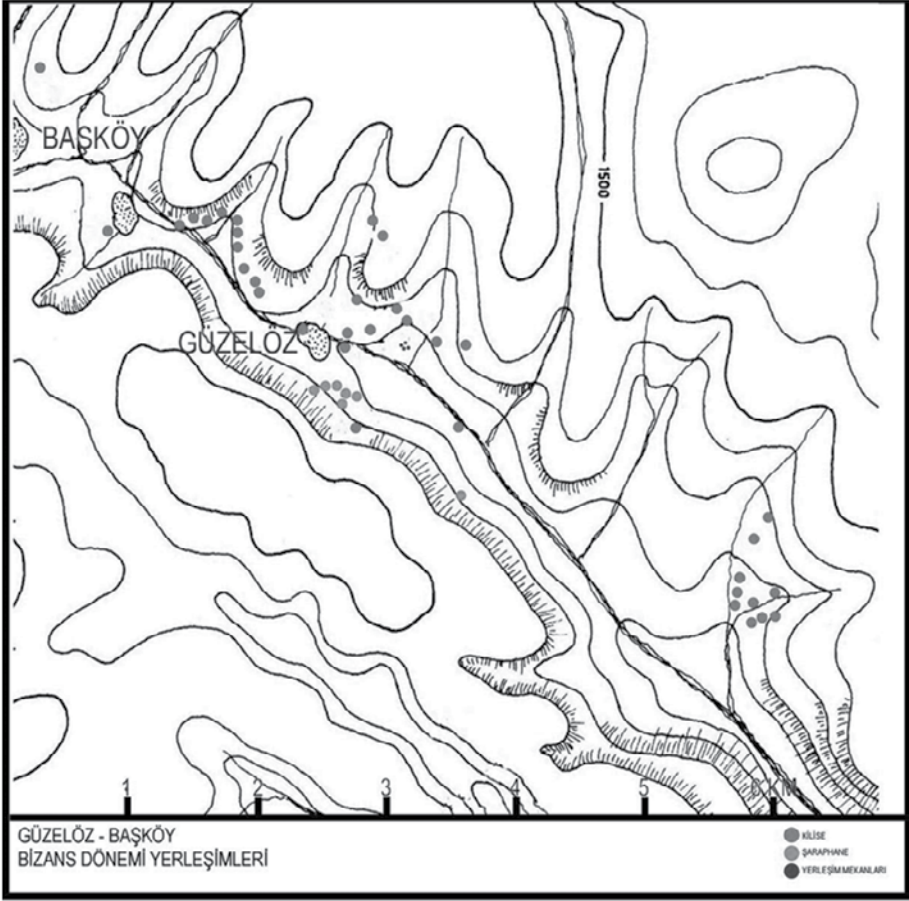
4 B harfinin alt kulpunun alt kısmını uzunca bir çizgi oluşturur, üst kulp alt kulptan belirgin oranda küçüktür.

5 Örneğin İçeridere Kilisesi (Bahçeli) ve Aziz Theodoros Kilisesi (Pancarlık vadisi, Ürgüp).

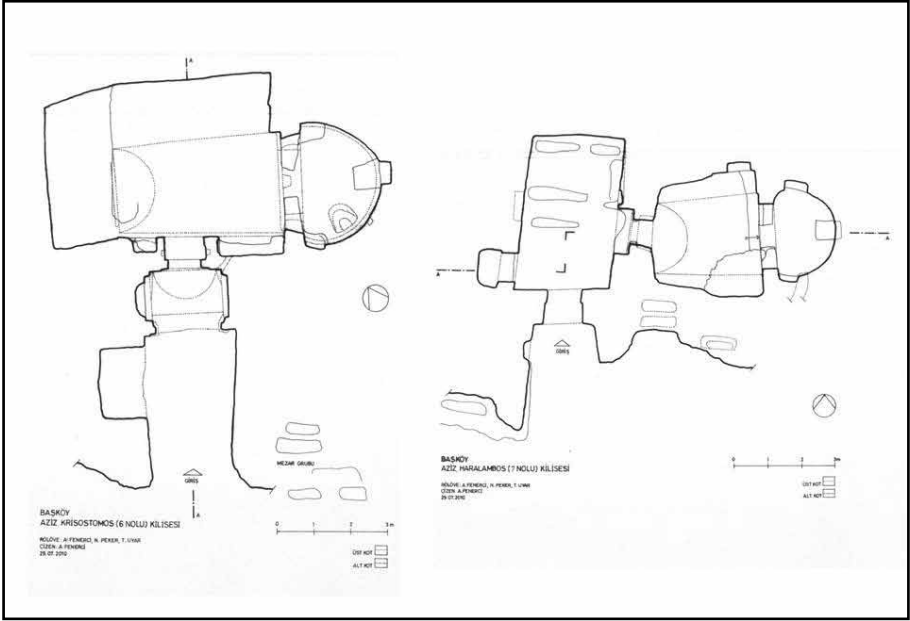
6 Örneğin Haç Kilise (Güzelöz), Aziz Mikael Kilisesi (Başköy), Karabaş Kilise (Soğanlı)'nin ilk duvar resimleri evresi.

7 G. de Jerphanion, *Une nouvelle province de l'art byzantin. Les églises rupestres de Cappadoce*, I-II, Paris 1925-1942, II, 206-229, M. S. Pekak, "Die kreuzförmige Kirche von Güzelöz", *Istanbuler Mitteilungen*, 51, (2001), 415-433.

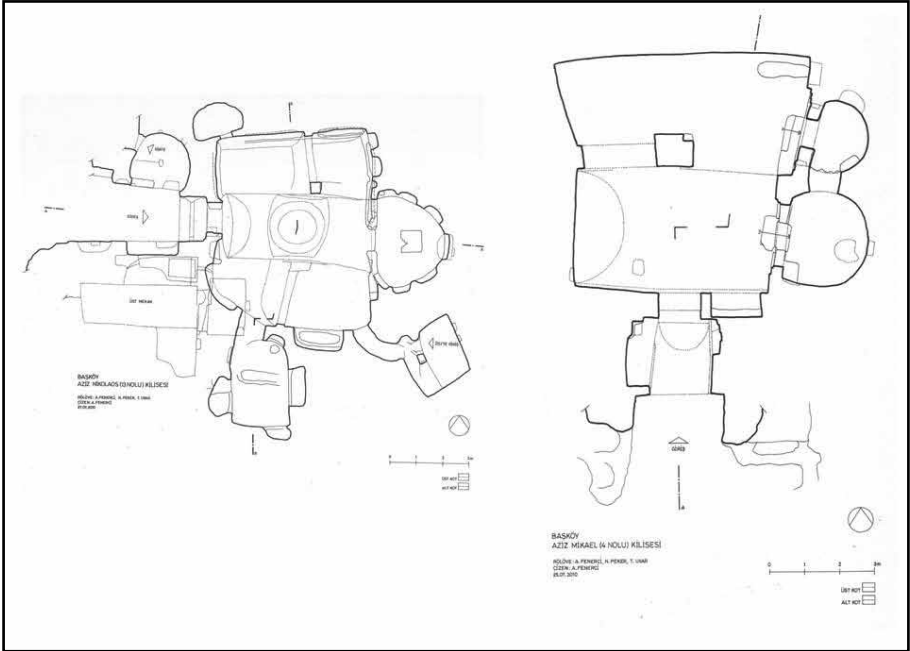
Deneke vadisinde yaptığımız ön deęerlendirmelere gre vadinin Ortaaę'da geniř bir yerleřim olduęunu ngrmekteyiz. Gnlk yařam alanlarının kiliselerle birlikte dzenlendięi yerleřimde bugn kaya mimarisinin nemli rneklerine rastlanmakla birlikte duvar resimlerine iliřkin verilerin olduka sınırlı olduęunu ancak 9. yzyıla ait ipuları sayesinde, en azından sz edilen tarihten itibaren burada yařamın varlıęını řimdiki verilerimizle syleyebiliyoruz.



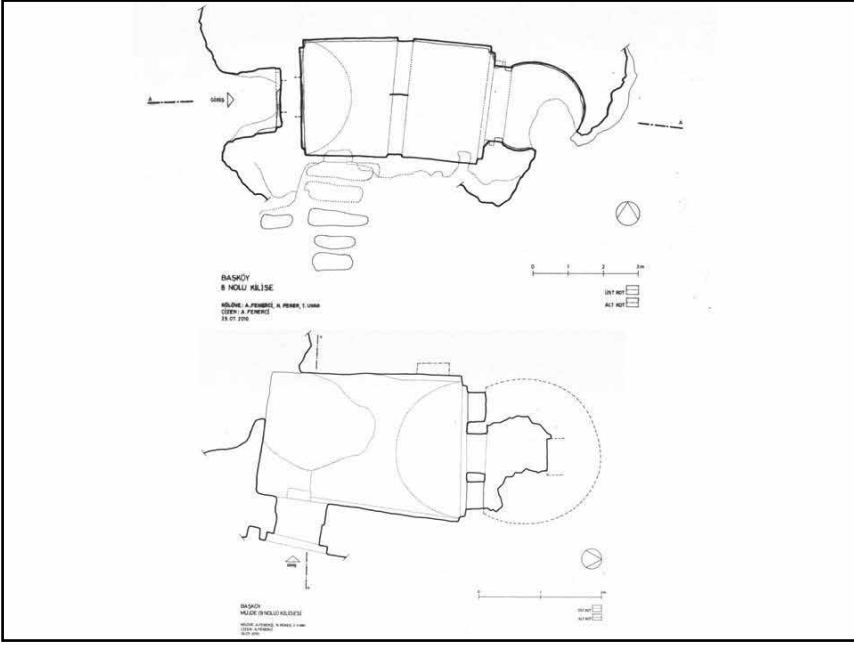
Harita 1: Güzelöz-Başköy Yerleşimleri Haritası (Hild, Restle 1981'den revize edilmiştir.)



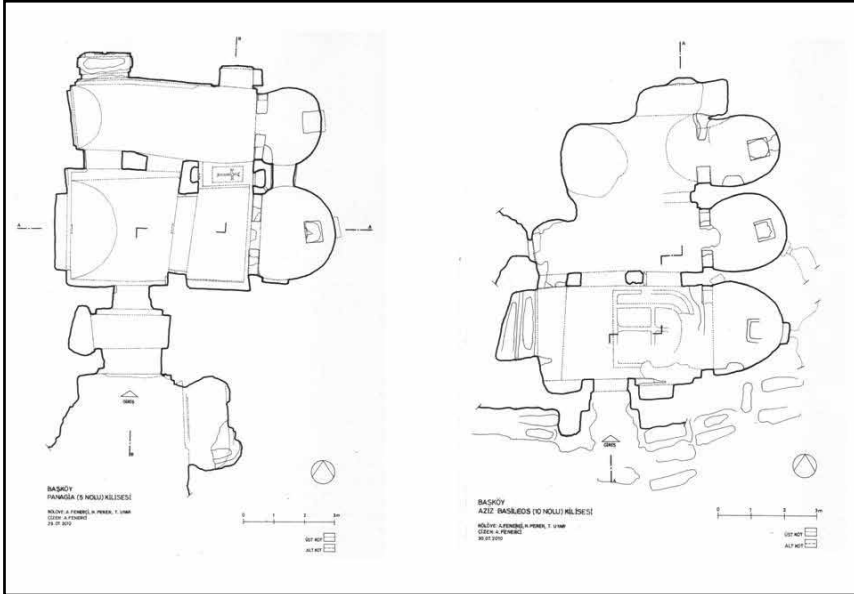
Çizim 1: Başköy Aziz Krisostomos Kilisesi ve Aziz Haralambos Kilisesi Planları



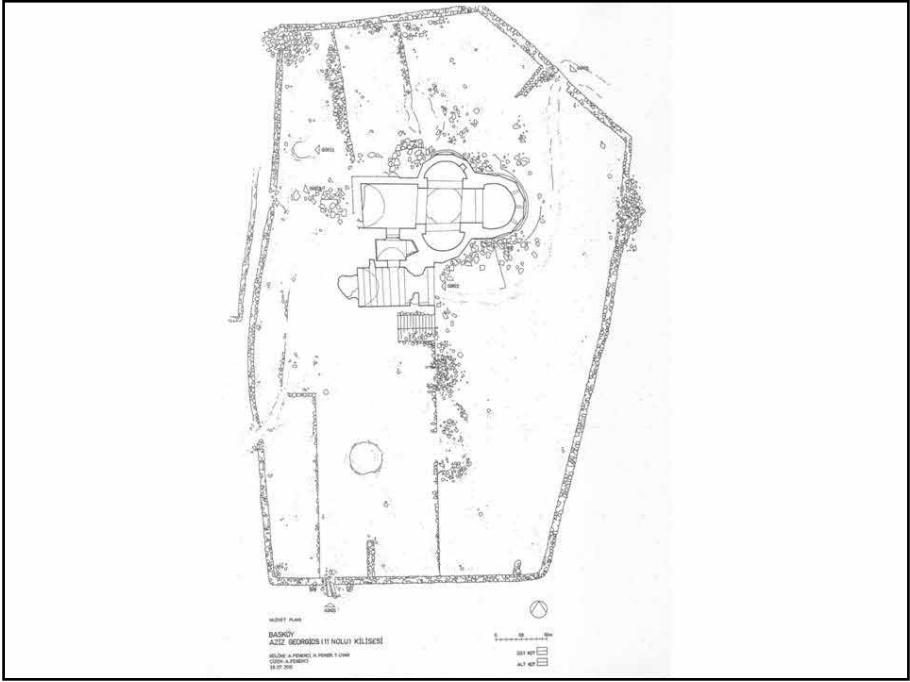
Çizim 2: Başköy Nikolaos Kilisesi ve Aziz Mikael Kilisesi Planları



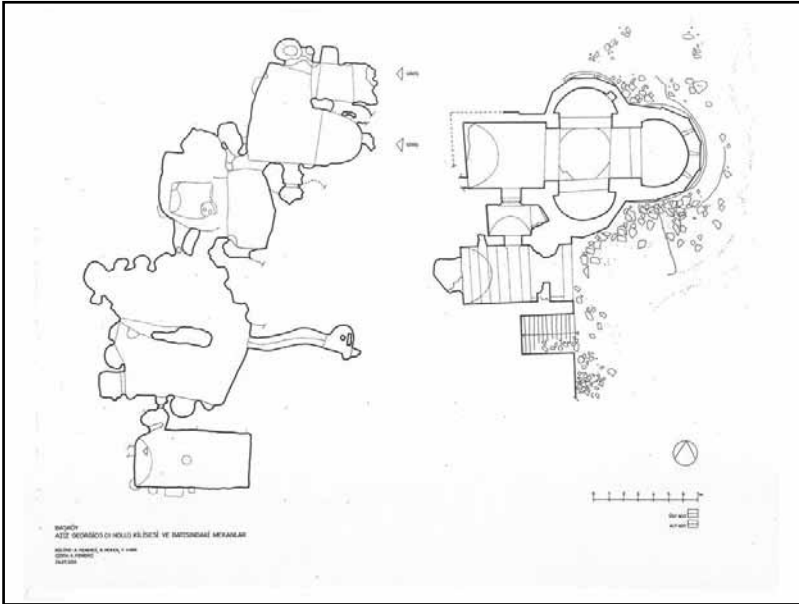
Çizim 3: Başköy 8 Nolu Kilise ve Müjde Kilisesi Planları



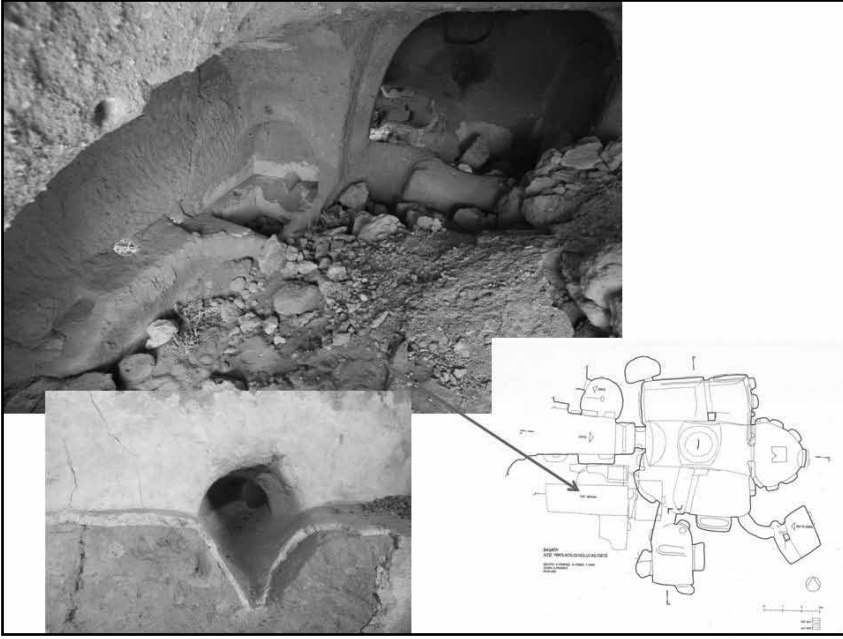
Çizim 4: Başköy Panagia Kilisesi ve Aziz Basileos Kilisesi Planları



Çizim 5: Başköy Aziz Georgios Kilisesi Yerleşim Planı



Çizim 6: Başköy Aziz Georgios Kilisesi ve Kaya Mekanları Planı



Resim 1: Başköy Aziz Nikolaos Kilisesi Güneybatı Mekanı Şıra Teknesi



Resim 2: Güzelöz 8 Nolu Kilise



Resim 3: Güzelöz Şaraphane



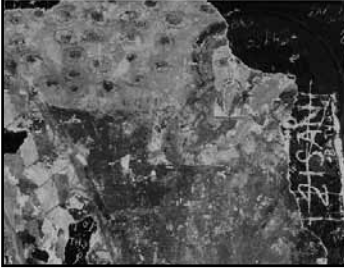
Resim 4: Deneke Tek Nefli Kilise, Mezar Yazıtı



Güzelöz Haç kilise



Deneke Tek Nefli kilise

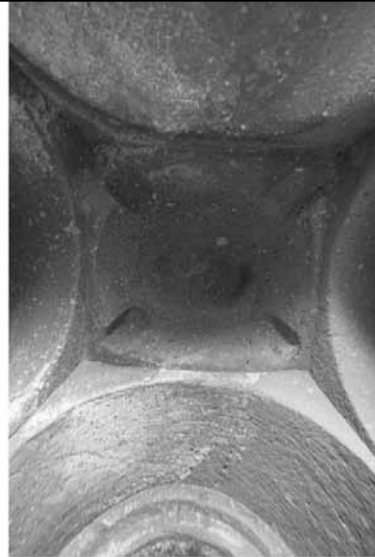


Soğanlı Karabaş kilise

Resim 5: Deneke Tek Nefli Kilise Apsis Tasviri, Güzelöz Haç Kilise, Melek ve Soğanlı Karabaş Kilise



Güzelöz Haç kilise



Deneke Haç kilise

Resim 6: Deneke Haç Kilise, Kubbe ve Güzelöz Haç Kilise, Kubbe



Resim 7: Deneke Haç Kilise, Mezar Yazıtı