



Türk Kültürü ve HACI BEKTAŞ VELÎ Araştırma Dergisi

Eskişehir Kırsalında Bir Bektaşî Zaviyesi: Bahşayış Baba

Ayşe DEĞERLİ

Babaeski'de Sari Saltık (Saltuk) Baba Türbe ve Tekkesi

Fahri MADEN

*Gaziler Ovacığınan Çağdaş Bir Derviş:
Cuma Zeytünlü (Dertli Garip)*

**Caner İŞİK
Ezgi AYDIN ONAR**

*Demir Baba Tekkesinin Statüsü Hakkında Bulgaristan
Basınında Yapılan Tartışmalar: Ananie Yavaşov ve
Mehmet Celil Arasındaki Yazışmalar Üzerine Bazı Notlar*

Memiş Syuleyman MERDAN

*Kökler ve Dallar: Tahtacı Alevilerinin Menşei
ve Tahtacı Cemaatleri*

Sadullah GÜLTEN

*Çorumlu Caferilemiş Alevilerin Caferileşme
Süreçleri ve Temel İnanç Esasları*

Şaban BANAZ

*İmam Cafer Es-Sadık'a Nisbet Edilen Buyruk'ta
Yer Alan Ayetler Üzerine Bir İnceleme*

Yunus Emre GÖRDÜK

Anadolu Türk Mimarisinde Zülfikar Tasvirleri

Muhammet ARSLAN

*Kültürel Belleğin Yinelenmesi: Kayseri'de Koçgiri Aşireti'nin
Yerleştiği Köylerde Bezemeli Mezar Taşları*

Ayşe BUDAK

Hacıbektaş'ta Bir Ziyaret Yeri: Kadıncık Ana Evi

Yusuf ACIOĞLU

Alevi ve Bektaşî Yazı-Resim Sanatında İnsan Sureti

Meryem GÜNANA

Yassawi Culture Versus Historical Marxist Dialectic

**Dossay KENZHETAYEV
Muzaffer TAN**

*Muhammed Ceyhan ve Murat Alandağlı, Hacı Bektâş Velî
Dergâhına Yüz Sürenler, Pir Sultan Abdal 2 Temmuz Kültür Ve
Eğitim Vakfı Yayınları, Ankara, 2019*

Kamil YAVUZ



9 771306 825000

Güz/Autumn/Eylül/September 2020

Sayı/Issue: 95

hacibayram.edu.tr/hbektasveli

hbvergisi.hacibayram.edu.tr

KÜLTÜREL BELLEĞİN YİNELENMESİ: KAYSERİ'DE KOÇGİRİ AŞİRETİ'NİN YERLEŞTİĞİ KÖYLERDE BEZEMELİ MEZAR TAŞLARI*

Repetition of Cultural Memory: Figured Gravestones Found in The Villages Where
Koçgiri Tribe Settled

Ayşe BUDAK**

Öz

Kayseri'nin Develi ve Sarız ilçelerinde yerleşmiş olan Koçgiri Aşireti'ne bağlı kişilerin yaşadığı köylerde bulunan bezemeli mezar taşları bu çalışmanın konusunu oluşturmaktadır. Kayseri'nin en büyük ilçelerinden olan Sarız, 42 köye sahiptir. Çerkez, Avşar ve Kürtlerden oluşan kozmopolit bir yapı gösterir. 19. yüzyılın son çeyreğinde Çerkez muhacirler için Çerkez köyleri kurulmaya başlanmıştır. Aynı yüzyılın ikinci yarısında Koçgiri Aşireti'nden Kürtler bölgeye yerleşmiştir. Aynı yüzyılın getirdiği bir diğer yenilikse bölgede konar-göçer Avşarların yerleşik hale gelmesidir. Bu yüzyılda Sarız, Aziziye (Pınarbaşı) kazasına bağlı nahiyeye konumundadır. Sarız'a bağlı Gümüşali, Sancakağıl, Altısöğüt ve Ördekli köyleri Koçgiri Aşireti mensuplarının yerleştiği köylerdendir. Kayseri'nin en büyük ilçelerinden olan Develi'de 75 adet köy 2014 yılında mahalleye dönüştürülmüştür. Develi'nin Karapınar ve Derebaşı köyleri de yine Koçgiri Aşiretinin yerleştiği yerlerdendir. Bu köyler, 19. yüzyılın ikinci yarısında bölgeye yerleşen Koçgiri Aşiretine mensup Kürt ve itikat açısından Alevi inancına sahip kişiler tarafından kurulmuş köylerdir. Koçgiri Aşireti, Tunceli, Erzincan ve Sivas'a yayılmış bir aşirettir. Kayseri'de, Koçgiri Aşiretinden kişilerin yerleştiği köylerdeki bezemeli mezar taşları bu çalışmanın konusunu oluşturmaktadır. Bezemeler arasında; insan, atlı insan, kuş, mimari tasvirler, ay-yıldız motifleri, hayatağacı, ibrik ve kahve takımları gibi günlük kullanım eşyalarının yanı sıra geometrik kompozisyonlar da bulunmaktadır. Bu bezemeler Orta Asya Türk geleneğini sürdüren tasarımlar içermektedir. Bu çalışmada; mezar taşları katalog halinde tanıtılmak yerine, Anadolu'da farklı bölgelere yayılmış bu kompozisyonların 19-20. yüzyıllarda Kayseri'de tekrarlanan örnekleri üzerinden kültürel sürekliliğe dair bir okuma yapılmıştır.

Anahtar Kelimeler: Mezar Taşı, Gelenek, Bezeme, Kültür

Abstract

Decorated gravestones in the villages of the people of Koçgiri Tribe located in Develi and Sarız districts of Kayseri constitute the subject of this study. Sarız, one of the largest districts of Kayseri, has 42 villages. It shows a cosmopolitan structure consisting of Circassians, Afshars and Kurds. With the settlement of Circassian emigrants in the last quarter of the 19th century, Circassian villages started to be established. In the second half of the same century, Kurds from Koçgiri tribe settled in the region. Another ethnic group brought by the same century is the settlement of the nomadic Afshars in the region. In this century, Sarız was the sub-district of Aziziye (Pınarbaşı). Develi, which is one of the biggest districts of Kayseri, has 75 villages converted into neighbourhood in 2014. Gümüşali, Sancakağıl, Altısöğüt and Ördekli villages of Sarız are among the villages inhabited by members of the Koçgiri tribe. Develi's Karapınar and Derebaşı Villages are also among the places where the Koçgiri tribe is located. These villages were founded by people who belong to the Koçgiri tribe who settled in the region in the second half of the 19th century and who have Alawi faith. Koçgiri tribe is

* Geliş Tarihi: 23.03.2020, Kabul Tarihi: 26.07.2020. DOI: 10.34189/hbv.95.009

** Doç. Dr., Nevşehir Hacı Bektaş Veli Üniversitesi, Fen-Edebiyat Fakültesi, Sanat Tarihi Bölümü, Türkiye, aysebudak@nevsehir.edu.tr, ORCID ID: <https://orcid.org/0000-0001-8296-4986>

a tribe spread to Tunceli, Erzincan and Sivas. Figured gravestones in the villages where the members of the Koçgiri tribe settled in Sarız are the subjects of this paper. Among the decorations are man on a horse, birds, architectural depictions, moon-star motifs, tree of life, ewer and coffee sets, as well as geometric compositions. These ornaments include designs that continue the Turkish tradition of Central Asia. In this paper, instead of introducing gravestones in catalogues, an evaluation of cultural continuity will be made through the repeated examples of these compositions in Kayseri in the 19-20th Centuries, which spread to different regions with the conquest of Anatolia.

Keywords: Gravestone, Tradition, Ornament, Culture

1. Giriş

Kayseri'nin Sarız ilçesi; Ördekli, Altısöğüt, Sancakağıl ve Gümüşali, Develi ilçesinde Karapınar ve Derebaşı köylerine yerleşen Koçgiri Aşiretine mensup kişilerin mezarlıklarında bulunan bezemeli mezar taşları bu çalışmanın konusunu oluşturmaktadır (Şekil 1). Koçgiri adı, bir bölgeye verilen isim olmasının yanı sıra Tunceli-Erzincan-Sivas hattında yaşamış ve hâlen yaşamakta olan bir aşiretin adıdır (Atlı, 2015: 28). 1850 yılında başlayan ve yaklaşık 10 yıl süren bir göç dönemi sonrası (Erdönmez, 2000: 107), Koçgiri Aşireti mensupları 19. yüzyılın ikinci yarısından itibaren Kayseri'nin Sarız ve Develi ilçelerine yerleşmiş ve yeni köyler kurmuşlardır. 1871 yılında yapılan göç neticesinde ise Koçgiri Kazasının çeşitli köylerinden toplamda 42 hane Sarız'a yerleşmiştir (Atlı, 2015: 32). Develi'nin Karapınar ve Derebaşı köylerine göç sözlü kaynaklarda 19. yüzyılın ikinci yarısı olarak ifade edilmektedir (Belçer, 2019: 33). Yine Koçgiri Aşiretine mensup kişilerin yerleştiği bölgelerden diğeri Adana ve Maraş çevresidir. Adana'da Tufanbeyli civarına yerleşmişlerdir. Maraş'ın Göksun ilçesine yakın yerlere yerleşen aşiretin böylece Kayseri-Adana-Maraş illerinin birbirine yakın sınırına yerleştikleri anlaşılmaktadır. Özellikle 1870'lerde Sivas'ın Zara ve İmranlı ilçelerinden Kayseri ve çevresine yerleşen ailelerin kendi topraklarını maden nedeniyle satmaları, bu göçün yaşanmasına neden olmuştur. Kendi topraklarını satarak bölgeye gelen ailelerin yerleşmesinin bölgenin yerli halkı tarafından olumlu karşılanmadığı, tekrar Sivas'a dönen ailelerin bir süre sonra yeniden Sarız çevresine döndükleri arşiv belgelerinden anlaşılmaktadır (Atlı, 2015: 30).

Kayseri'deki bu altı köyün mezarlık yerleşimlerine bakıldığında, figürlü bezemeli ve sanduka formlu mezar taşlarının bulunduğu, Sarız'ın Ördekli ve Develi'nin Karapınar köylerinde cem evlerinin mezarlıkla bitişik olduğu gözlenir.



Şekil 1. Kayseri'de Koçgiri Aşiretinin Yerleştiği ve Figürlü Mezar Taşı Geleneği Görülen Köyler

Bu köylere yerleşen Koçgirilerin etnik köken olarak Kürt olduğunu kabul edenlerin yanı sıra Türk olup Kürtleştikleri ya da Kürt olup Türkleştikleri şeklinde tartışmalar bulunmaktadır. Bu tartışmalar aşiret mensuplarının arasında da devam etmektedir (bkz. Bulut, 2013).

Bu çalışmada, bu topluluğa herhangi bir etnik kimlik kazandırma gayreti yerine, özellikle aşiretin inanç birliğini oluşturan Alevilik ve aşiret mensupların mezar taşlarında görülen bezemeler ve bu bezemelerin Alevilik bağlamında ve Anadolu Türk sanatı içindeki yeri açısından tartışılması hedeflenmiştir.

Sözlükte “Ali’ye mensup” anlamına gelen Alevi terimi İslam kültür tarihinde Hz. Ali soyundan gelenler manasında, ayrıca siyasi, tasavvufi ve itikadi anlamda kullanılmıştır (Ocak, 1989: 368-369). Fakat çağımızda asıl Aleviler olarak tanınan iki itikadi mezhep vardır. Bunlardan biri, bugün genellikle Lübnan, Suriye, Hatay yörelerinde varlığını sürdüren Nusayrilik, diğeri 13. yüzyılda Anadolu’daki etnik, sosyal ve dini kaynaşmaların bir sonucu olarak ortaya çıkan ve 16. yüzyılda Safeviler’in propagandasıyla gelişen Kızılbaşlıktır (Ocak, 1989: 369). Kızılbaş adı, 10. yüzyıldan itibaren İslamiyet’i kabul etmeye başlayan ve bu yeni dini, önceki birtakım inanç ve gelenekleriyle kendilerine has biçimde bağdaştıran konargöçer Türkmen oymaklar için değişik coğrafya ve dönemlerde kullanılan çok sayıda isimden biridir (Üzüm, 2002: 546). Anadolu’da 13. yüzyıldan itibaren Türkmen gruplar arasında yayılmaya başlayan İslam’ın, heterodoks İslam olduğu, 16. yüzyıldan itibaren de Safevi propagandasıyla Aleviliğe dönüştüğü (Kulaz, İltar 2018: 38) iddia edilmektedir.

Bektaşilik ise 13. yüzyıldan itibaren Kalenderilik içinde oluşuma başlayan ve 15. yüzyılın sonlarında Hacı Bektaş Veli’nin öğretileri etrafında Anadolu’da ortaya çıkan ve Osmanlı devletinin 16. yüzyıldan itibaren tanıdığı tek gayri Sünni tarikattır (Ocak, 1992: 373).

2. Anadolu Coğrafyasında Figürlü Mezar Taşı Geleneği

Ölüm karşısında çaresiz kalan ve sahip olduğu tüm varlıkları bu dünyada bırakan insanın (şanslıysa) sahip olacağı son şey basit bir dikili taştan ibaret mezardır. Mezarların bezenmesiye Orta Asya Türk topluluklarından itibaren Türklerin uyguladığı bir gelenektir. Mezar taşı bezeme geleneğinde süslemeden ziyade ölen kişiye duyulan sevgi ve özlemi motiflerin diliyle görmek mümkündür. Sadece bezenmiş mezarlar değil, mezar taşlarının heykel olarak biçimlendirilmesi de yine Orta Asya Türk topluluklarında görülen bir uygulamadır. Göktürk döneminden itibaren önemli kişilerin hatırası için dikilmiş heykellerin bir kısmının mezar taşı niyetiyle dikildiği düşünülmektedir (Çoruhlu 2019: 86). Orta Asya Türk toplulukları, bezemeli mezar taşı geleneğini göç ettikleri coğrafyalara taşımışlardır. Mezar taşlarında bezemeye yer verilmesi Anadolu coğrafyasının neredeyse geneline yayılmış bir uygulamadır. Bezemeli mezar taşlarında bezeme türleri bölgeden bölgeye değişiklik gösterir. Bu bezemelerle: ölümsüzlük, sonsuzluk ve unutulmamışlığın motifler diliyle anlatımı söz konusudur. Bezemeli mezar taşları özellikle, Doğu ve Güneydoğu Anadolu mezarlıklarında

yer alan ve daha çok estetik zarafeti ile dikkatleri çeken figürlü, tasvirli, kabartmalı ve motifli mezar taşları defnedilen şahsın kimliği, mezhebi, sanat anlayışı, dünya görüşü ve hatta toplumdaki mevkiine varıncaya kadar birçok konuyu barındırmaktadır (Sili, 1996: 220).

Koç ve at biçimindeki mezar anıtları özellikle Doğu Anadolu bölgesinde Erzurum, Erzincan, Kars, Tunceli ve çevresinde yaygındır (Danık, 1990, Kulaz, İgit, 2018). Figürlü, tasvirli mezar taşlarının özellikle yaygın kullanıldığı bölgeler arasında Kayseri'nin Zamantı Irmağı çevresindeki köyler (Sağiroğlu, 2018), Sivas'ın Zara ve İmranlı çevresindeki köyler (Yazar, 2010) ve bu illerin çevreleri söylenebilir. Ege Bölgesi'nde ise daha farklı bir üslupla karşımıza çıkan mezar taşlarında, cami tasvirli mezar taşları dikkat çekicidir (Tunçel, 1989, Ülker, 1999).

3. Kayseri'de Koçgiri Aşiretinin Yerleştiği Köylerdeki Figürlü Mezar Taşları

Tunceli merkez olmak üzere Anadolu'nun çeşitli bölgelerine yerleşen Alevi Koçgirilerin kendileriyle birlikte taşıdıkları ilginç geleneklerinden birisi figürlü bezemeli mezar taşı geleneğidir. Kayserinin Ördekli, Altısöğüt, Sancakağıl, Gümüşali, Karapınar ve Derebaşı köylerinde bulunan Koçgiri Aşiretine ait bezemeli mezar taşları incelenmiştir. Mezar geleneklerinde sadece figürlü süslemeleri ile değil, sanduka formu açısından da kendine has örnekler vardır. Sanduka tipi bu mezarlarda; genellikle kademeli yükselen ve dikdörtgen bir kaide üzerine yerleştirilen sandukalar tek parça taştandır ve içleri boşaltılmamıştır. Üst kısımları bazı örneklerde yarım yuvarlak olarak bitirilmiş, orta kısımları oyularak çukurlaştırılmıştır (foto. 1). Sandukaların yuvarlatılmış üst kısmında köşelerde baş ve ayak taşı yuvaları bulunmaktadır. Ördekli, Altısöğüt, Sancakağıl, Gümüşali, Karapınar ve Derebaşı köylerinde bulunan bezemeli Koçgiri mezar taşlarından, bütünlüğü bozulmamış örnekler değerlendirildiğinde, uzun kenarların 82 ile 90 cm. arasında, kısa kenarların 40 ile 29 cm. arasında değiştiği tespit edilmiştir. Bu mezar anıtlarının sanduka yükseklikleri ise 65 ile 87 cm. arasındadır. Kayseri'de bulunan Koçgiri mezar taşları, Sivas'ın İmranlı ilçesindeki köylerde, Kahramanmaraş ve Adana'ya yerleşen Koçgirilere ait mezar taşlarıyla aynı biçimsel form ve süsleme özellikleri yansıtmaktadırlar (Yazar, 2010: 19-30, Polat, 2017: 523-538).

Aşiretin Kayseri'de yerleştiği köylerdeki bu mezarlıklarda görülen tek mezar tipi sanduka değildir. Toprak mezarlara sadece baş ve ayak taşının dikili olduğu şahide mezarlarda vardır. Sadece baş ve ayak şahidelerinin olduğu mezarlarda süslemeye yer verilmediği de dikkati çeker. Adı geçen köylerdeki bu şahideler, üzerinde herhangi bir yazı ya da bezeme bulunmayan düzgün biçimli de olmayan taşlardır (Foto. 2).



Fotoğraf 1. Sanduka Biçimli Mezarlar, Sarız Ördekli Köyü



Fotoğraf 2. Sarız Altısöğüt Köyü, Şahide Mezar Taşları

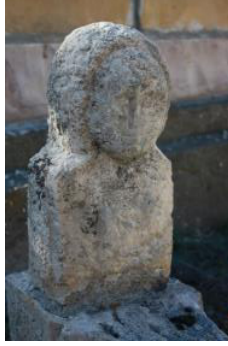
Mezar taşlarında görülen süslemeleri figürlü, geometrik ve bitkisel olmak üzere üç gruba ayırmak mümkündür.

Figürlü süslemelerse insan, atlı-insan, at, kuş, günlük kullanım eşyaları (kahve takımı, nalın, ibrik, sürahi ve kadeh vb.), müzik aletleri ve mimari tasvirlerdir. Figürlü süslemeler arasında bulunan insan tasvirleri heykel boyutundadır ve büst olarak nitelenebilir. Heykel biçiminde mezar taşları Anadolu'da görülen formlardandır. At ve koyun şeklindeki heykellerin yanı sıra büstler özellikle doğu ve güneydoğu Anadolu bölgesinde yaygın biçimde görülür (örnekler için bkz. Kulaz, İğit 2018). Orta Asya kültürünün simgelerinden balbalları andıran insan biçimindeki mezar baş taşlarıyla, araştırılan köylerden yalnızca Karapınar ve Gümüşali köylerindeki mezarlıklarda karşılaşılmıştır. Karapınar'da, dört örnekte büstlerin yüzleri kabrin içine bakar şekilde yerleştirilmiştir. Ayak taşları ise koni biçimindedir. Yüzü tahrip olmamış iki örnekten biri kadın diğeri erkektir. Erkek mezar anıtının yan taşında 1954 ve Mahmut yazılıdır (foto. 3). Kadın mezar anıtında sandukanın yan yüzünde 1956 tarihi yazılıdır (foto.

4). Kadın figüründe kollar ve eller de işlenmiştir ve dardan indirme cem törenlerinde dede önünde “dâr’a durma” olarak adlandırılan pozisyonundadır. Ölen kişinin ölümünün yedinci ya da 40. gününde yapılan dâr’dan indirme cemi; ölen kişinin sembolik olarak yakınları aracılığıyla Hak meydanında dâr’a durup sorgudan geçirilmesi ve bu yolla tüm canlardan razılık alınmasını hedefleyen bir törendir. Ölen kişinin yakınları içinse, üzerlerine düşen görevi yerine getirdikleri için psikolojik olarak rahatlatıcı bir uygulamadır (Coşkun, 2013:279). Gümüşali’de bulunan tek örnekte baş taşı yerinden çıkarılmıştır. Blok taştan yapılmış sandukanın üzerine gelişigüzel olarak yerleştirilmiştir (foto. 5). 1955 yılına ait bu örnekte yüz hatları işlenmemiş ancak kafaya takılan başlık belirgindir. Sandukanın yan yüzlerinden birine “genç öldü” diğer yüzüne de “bunu yapan” yazılmıştır. Ancak ustanın adı okunamamıştır. Ayak taşına bir at ve silah kazınarak çizilmiştir. Karapınar Köyünde bulunan diğer iki örnekte başlıklar işlenmiş ancak yüz hatları verilmemiş olup başlık şekillenışı nedeniyle erkek mezar taşları olabileceği tahmin edilir.



Fotoğraf 3. Karapınar Köyü Erkek Mezar Taşı



Fotoğraf 4. Karapınar Köyü Dar’a Durmuş İnsan Figürü



Fotoğraf 5. Gümüşali Köyü, Yerinden Çıkarılmış Baş Taşı

Kayseri’deki Koçgiri mezar taşlarında karşılaşılan figürlerden birisi de at ve atlı tasvirleridir. Mezar anıtlarından 10’unda at ve atlı tasviri tespit edilmiştir. Bunlardan dördü Ördekli, ikisi Gümüşali, biri Sancakağıl, üçü ise Karapınar Köyündedir. Bu figürlerden dokuzu kazıma ve alçak kabartma tekniğinde işlenmiş biriye boyanarak yapılmıştır. Bu bezemelerin mezar anıtının yan yüzlerinde ya da mezarın baş taşının dışa bakan yüzünde işlendikleri tespit edilmiştir (foto. 6-8). Bu tasvirlerde at üzerindeki kişinin kıyafetlerinden ve ellerinde herhangi bir silah benzeri obje olmadığından askeri bir kimlik okunamamaktadır. Bu nedenle bahsi geçen tasvirler “süvari” olarak tanımlanmamıştır.

At ve atlı figürü işlenmiş mezarların 1860 ile 1954 yılları arasında yapıldıkları, mezarlar üzerindeki yazıtlardan anlaşılmaktadır. At, bozkır kavimleri için önemli bir kavram olup; başta taşıma olmak üzere askeri anlamda göçebe topluluklarda oldukça önemli bir yere sahiptir. At, ölümden sonra sahibini takip etmekte ve sahibi ile birlikte gömülmektedir (Esin, 1965: 171). Kurganlara sahipleri ile birlikte gömülen atlardan başka, kurgan kapatıldıktan sonra bir at kurban edilmekte ve atın derisi doldurularak iki veya dört sırtığa gerilmiş ve dik durur halde kurganın üzerine dikilmektedir (Kızıoğlu, 1993: 137). Ölümünden sonra cennete yükselen asil ruh, atlı bir figür olarak karşımıza çıkmaktadır. Doğu Türkistan bölgesi uçan at efsaneleri yönünden oldukça zengindir. Kuça hükümdarının atın çektiği bir gök arabası olduğundan da bahsedilmektedir (Doğan: 2006: 66). Mezar taşlarına figür olarak işlenen ya da heykel olarak tasarlanan at biçimindeki mezar taşları ölen kişinin cesareti ve yiğitliğini gösteren, iyi bir savaşçı ve binici olduğuna işaret olarak yorumlanmaktadır (Sili, 1996: 221-222). Bazı atların ölümsüzlüğe eriştiği de düşünülür. Bunlardan bazıları, Köroğlu’nun Kıratı, Hızır’ın Bozatu, Hazreti Ali’nin Düldül’ü, Şah İsmail’in Kamer tayıdır ve bunların ab-ı hayattan içip ölümsüzlüğe erdiklerine inanılır (Boratav, 1994: 59). Bozkır kültürünün erken devirlerinde mezarlara işlenmiş at tasvirlerinin yiğitlikle, savaşçılıkla ilişkili olabileceği yorumlarına karşılık bahsi geçen mezarlardaki 19.-20. yüzyıllara ait taşlar üzerine işlenmiş at tasvirlerinin, bireyin savaşçı kişiliğinden öte olduğu kesindir. Yerleşik düzene geçmiş ve tarımla ilgilenen köy halkı için mezar taşlarına işlenen at tasvirleri, kültürel aktarım ve geleneğin devam ettirilmesiyle ilişkilidir. Türk kültür dünyası içinde, askeri bir kimliği tespit edilemeyen, herhangi bir mücadele sahnesi içermeyen, atlımın kıyafetlerindense askeri bir kimlik okunamayan bu örneklerde atlı insan tasviri; “ecele atına binmiş kişi” olarak yorumlanabilir. Alevilikle bağlantılı olarak özellikle atlı tasvirlerin darda kalanların yardımcısı Bozathlı Hızır’ı temsil etmesi oldukça kuvvetli bir ihtimaldir.



Fotoğraf 6-8. Ördekli Köyünde Bulunan Atlı Tasvirleri

Koçgiri mezar taşlarında görülen bezemelerden birisi de kuştur. Ördekli Köyünde, hayatağacı üzerinde bir kuş figürü bulunmaktadır (foto. 9). Bu tek örnekten başka bir örnekte aynı biçimdeki hayatağacının üzerinde kuşun bulunması gereken kısmın tahrip olduğu görülmektedir. Üçüncü örnekte ise hayatağacı betiminin üzerinde kuş yerine ay-yıldız işlenmiştir.



Fotoğraf 9. Ördekli Köyünde Bulunan Hayatağacı Üzerinde Kuş Tasviri

Mezar taşlarında kuş figürünün kullanımına bakıldığında, Orta Asya'dan gelen bir kültürün devamlılığı olarak Anadolu'da mezar taşlarında kuş figürü 13-15. yüzyıllardan 30 örnek üzerinde tespit edilebilmektedir ve bu örnekler; Afyon, Kırşehir, Akşehir, Hasankeyf, Konya, Sivas, Samsun, Tokat gibi geniş bir coğrafyada dağılmaktadır (Çal, 2011: 222-223). Ördekli Köyündeki bu kuş betimlemesinin benzer örneklerini Erzincan'ın Çayırlı, Çilhoroz, Verimli, Sarıgüney köylerindeki 19-20. yüzyıla ait mezar taşlarında görmek mümkündür (Çal, 2011: 221-222). Ölüm için

“uçmak” kelimesinin kullanılıyor olması ruhun kuş olup uçtuğu düşüncesini akla getirir (Çoruhlu, 1995: 53-60). Alevi inanışa göre ruh, içinde bir kuş hapseden kafes gibi olup her daim aslına ulaşmak için çaba sarf etmektedir (Coşkun, 2013: 272). Alevi inancında ölümle ilgili ritüellere bakıldığında; ölenin içinde bulunduğu odanın pencerelerinin açılarak havalandırıldığı, böylece ölüm kokusunun/kötü havanın çıktığına inanılır. Ayrıca ölünün bulunduğu oda ışık, mum, lamba vb. yakılarak aydınlatılır. Bu aydınlatmanın kimi Alevi topluluklarında üç gün, kiminde ise 40 gün boyunca sürdüğü bilinmektedir (Aktaş, 2015: 32). Ruhun bir kuş gibi düşünülüp, ölüm kapalı alanda gerçekleşmişse kapı ve pencerelerin açılması Türk kültüründe bilinen bir uygulamadır. Bu durum ruhun göğe yükselmesi ve onun kanatlı bir nesne olduğu inanışını da ortaya koymaktadır. Çünkü Türklerin anlayışına göre kapı ve pencere gibi yerlerin açılmaması ölünün ruhunun rahat uçamamasına sebep olmaktadır (Küçük, 2013: 114).

Bu mezar taşları için bir diğer ilgi çekici nokta sandukaların yan yüzlerinde görülen mimari tasvirlerdir. Bu tasvirler, sütunlar ve bu sütunlara atılmış yuvarlak kemerlerle genellikle üç bölümlü bir düzenlemeye sahiptir (foto. 10).



Fotoğraf 10. Sancakağıl Köyü Mimari Tasvirli Yan Yüz

Bazı örneklerde bu alanlar sade bırakılmış, bazıları yazı ile doldurulmuştur. Bir örnekte bu alanın içinde kadeh ve sürahi bezemesi bulunur. Yan yüzlerin (güney ya da kuzey fark etmeden) mimari betimlemelerle doldurulduğu örneklerden özellikle Ördekli Köyünde bulunanlarda, üçgen alınlıklı yüzeylerin içinde yarım daireler (kubbe gibi) işlenmiştir (foto. 11). Üçgen alanların arasında minareyi andıran kurgular vardır. Özellikle Karapınar ve Gümüşali köylerindeki üç örnekte bu kurgunun daha yoğun, girift ve daha fazla ögeye sahip olduğu görülür (foto. 12-13). Buradaki örnekler camiye daha çok benzetilebilecek örneklerdir. Cami tasvirli mezar taşlarının, Batı Anadolu bölgesinde yaygınlığı bilinmektedir. Ancak Kayseri'deki Koçgiri mezar

taşlarında görülen bu cami tasvirleri, Batı Anadolu cami tasvirli mezar taşlarından oldukça uzaktır (foto. 14). Yan yüzlerin sütunlarla üç bölümlü kurgusunu ise Azerbaycan'da görmek mümkündür (foto. 15-16).



Fotoğraf 11. Ördekli Köyü Mimari Tasvirli Mezar Taşı



Fotoğraf 12. Karapınar Köyü, 1917 Tarihli Mezar Taşı



Fotoğraf 13. Gümüşali Köyü 1918 Tarihli Mezar Taşı



Fotoğraf 14. Aydın Koçarlı Cihanoğlu Camisi Haziresi, Cami Tasvirli Şahide (Muzaffer Yılmaz'dan)



Fotoğraf 15. Azerbaycan, Sisiyan Bölgesi'nden 16. yy'a Ait Sanduka
(Rasim Efendiyev'den)



Fotoğraf 16. Azerbaycan, Sisiyan Bölgesi'nden 16. yy'a Ait Sanduka
(Rasim Efendiyev'den)

Bıçak, hançer, kılıç gibi kesici aletler ve tabanca tüfek gibi ateşli silahlar Gümüşali ve Karapınar köylerindeki mezar taşlarında yer alır (foto. 17-18). Yan yüzlere yapılan tüfek ve kılıcın yanı sıra ayak taşına işlenmiş tabanca ve tüfek süslemeleri vardır. Bunlar kabartma ve kazıma yöntemi ile yapılmışlardır. Orta ve İç Asya'da oldukça erken tarihlerden itibaren Türklerde ve diğer bozkır topluluklarında, geyikli taş veya sin taşı olarak anılan mezar taşlarının üzerinde balta, kazma gibi aletlerin yanında kılıç, hançer veya bıçak gibi tasvirlerin de yer aldığı çeşitli çalışmalarla ortaya konulmuştur (Çoruhlu, 1997: 61). Bu açıdan bölgenin mezar taşı süslemelerinde kültürel sürekliliği devam ettirdikleri görülmektedir. Ateşli silahların 18. yüzyılda kullanılmaya başlanmasıyla kesici aletlerle birlikte ateşli silahların mezar taşı süsleme programına girdiği ve çokça kullanıldığı bölgesel olarak hazırlanan mezar taşı ile ilgili çalışmalardan anlaşılmaktadır.



Fotoğraf 17. Gümüşali Köyü, Çeşitli Ateşli Silahlar ve Kesici Objeler



Fotoğraf 18. Karapınar Köyü, Ateşli Silah Tasviri

Günlük kullanım gereçlerine bakıldığında, özellikle 16. yüzyıldan sonra Osmanlı gündelik hayatına giriş yapmış kahve ve onun çevresinde gelişen kahve kültürünün yansımalarını mezar taşları üzerinde görmek mümkündür. Araştırılan mezarlıklarda, kahve pişirme ve sunumuyla ilgili üç örnek vardır. Bunlardan ikisi Ördekli Köyünde olup baş taşına işlenmiştir. Cezve ve dikkörtgen tepsi içinde fincan takımlarından ibarettir. Bir örnekte fincan sayısı beş diğ erinde altıdır (foto. 19). Gümüşali Köyü mezarlığındaki kahve ile ilgili objeler, bir sandukanın yan taşında olup, iki cezve daire şeklinde bir tepsi içinde altı adet fincan ve bir adet kahve kavurma tava sıdır (foto. 20).

Kahve takımları cinsiyet ayırt edilmeksizin işlenen motiflerden olup ilk akla gelen misafirperverlikle ilişkilendirilmesidir. Tahtacılar'da ise bir kimse öldüğünde defin sonrası orada, ortada ateş yakılıp kahve pişirilmekte ve topluca kahve içilmektedir. Mezar taşları üzerine işlenen kahve ile ilgili eşyaların kahvenin ölüm acısıyla kavru lan insanlara bir rahatlık verdiği düşünülmektedir (Arslan, 2015: 322).



Fotoğraf 19. Ördekli Köyü Cezve ve Fincan Takımı Tasviri



Fotoğraf 20. Gümüşali Köyü Cezveler, Fincan Takımı ve Kahve Kavurma Tavas ı

Günümüz Anadolu'sunda bazı bölgelerde, ölen kişinin hayrı için cenazeden sonraki yedinci günde vefat eden kişilerin yakınları tarafından, komşulara pişirilme- miş kahve ve şeker gönderildiği bilinmektedir (Arslan, 2011: 272). Kahvenin ölüm sonrası ritüellerle olan ilişkisi komşulara cenaze merasiminin yedinci günü pişmemiş kahve ikramıyla halen yaşatılmaktadır. Bektaşilikte ise hiyerarşik bir sıralama ile kahveci postu 12 post arasındadır ve dokuzuncu sıradadır (Erdem, Demir, 2010: 454). Postun sahibi Şah Şâzeli olup, Tunus ve Bağdat gibi farklı kentlere yerleşmiş ve 13. yüzyılda yaşamış Şâzeli, İstanbul halk folklorunda kahvecilerin piri olarak kabul edilmiştir ve yine İstanbul'da çeşitli tarikatlara bağlı hemen bütün tekkelerin kahve ocaklarında Şeyh Şâzeli'nin adının yazılı olduğu levhalar asılmıştır (Özel, 2010: 386). Hem kahvenin kıymeti hem de içen ve ikram eden arasında oluşturduğu hatır duygusu ile mezar sandukalarının süsleme programlarında kendilerine yer bulan kahve ve kahve takımlarının, kişinin misafirperverliğinin yanı sıra, ölen kişi ve yakınları arasındaki hatırı yad etmek için işlenmiş olmalıdır. Kayseri'de Koçgiri mezarları dışında Zamantı Irmağı çevresinde kurulmuş köylerdeki figürlü Türkmen mezar taşlarının süsleme programlarında da kahve hazırlama ve sunum objelerinin yoğun biçimde kullanıldığı bilinmektedir (örnekler için bkz. Arslan, 2018).

Araştırılan mezarlar üzerinde karşılaşılan diğer öğeler ise ibrik, leğen, vazo, sürahi, kadeh gibi objelerdir. İbrik ve leğen dört örnekte karşımıza çıkmaktadır. Bunlardan üçü, Ördekli'de; biri Sancakağıl'dadır. Örneklerden ikisi ayak taşına ikisi baş taşına işlenmiştir. Baş taşına işlenen örnekler aynı düzende olup atlı tasviri, cezve ve fincan takımlarının altındadır (foto. 21). Sancakağıl Köyünde ayak taşına işlenmiş örnekte ibrik ve leğen dışında ayak taşında başka bir obje bulunmaz. Ördekli Köyünde bulunan son örnekte ibrik ve leğen oldukça büyük bir biçimde işlenmiştir (foto. 22). İbrik, su şebekesi olmayan her evde bulunan ve israfı önleyen önemli bir kullanım eşyasıdır. İbadete hazırlık safhasında kullanılması bakımından saygınlık kazanmış ve gerek bu özelliği gerekse dengeli, zarif yapısıyla süslemelerde motif olarak yer almıştır (Bozkurt-Ertuğrul, 2000: 375). İbrik bezemesi cömertlikle de ilişkilendirilmektedir (Sili, 1996: 224). Mezar taşlarında ibrik bezemesinin yapılmasının amacı mezarda yatan kişinin hayattayken abdestli, namazlı kâmil bir Müslüman veya cömert, hayırsever bir insan olduğu şeklinde yorumlanmaktadır (Arslan, 2018: 445). Başkent İstanbul'da mezar taşlarında sınırlı bir kullanımı olmakla birlikte, İç Anadolu, Doğu ve Güneydoğu Anadolu bölgelerinde yoğun şekilde ve geniş bir yayılım içinde görülen, tek veya diğer nesnelere birlikte tasarlanmış ibrik motifinin halk kültüründe ölüme, ahirete, imanlı oluşa ilişkin anlamı görselleşmiştir (Altier, 2019: 167). Mezara su dökülmesi geleneğiye Anadolu'nun neredeyse tümünde rastlanan bir uygulamadır. Alevi geleneğindeyse mezara üç sabah gün doğmadan su dökülmektedir. Bu sular Hakka yürüyen canın yıkandığı yerde yanan mumların altındaki sulardır (Aktaş, 2015: 52). Temelde mezarı sıkılaştırmak için yapılan bu eylem, ölen kişinin ferahlamasını umarak yapılan bir geleneğe dönüşmüştür ve yağmurlu günlerde bile yerine getirilen bir görev haline gelmiştir (Aktaş, 2015: 52). Mezarlara işlenen ibrik formlarının, yine ölen kişinin ruhunu ferahlatmak için su vermekle ilişkili olduğu düşünülebilir. İbriğin bir başka kullanım alanı da türbe ve yatırların içinde su doldurularak tutulmasıdır.



Fotoğraf 21. Ördekli Köyü, İbrik-Leğen



Fotoğraf 22. Ördekli Köyü, İbrik-Leğen

Sürahi ve kadeh bezemeleri ise üç köyde dört örnekte mevcuttur. Örneklerden ikisi Ördekli, biri Gümüşali diğeri ise Karapınar köyündedir. İki örnekte sandukanın yan yüzünde, birinde ayak taşında, diğesindeyse baş taşındadır. Kadeh ve sürahinin birlikte kullanıldığı örneklerde sürahidenden akan sıvının kadehe dolar biçimde tasvir edildiği, sürahinin imbik kısmının kadehin içine doğru olmasından anlaşılmaktadır. Örneklerin üçünde tek kadeh tek sürahi betimi vardır (foto.23). Buna karşılık tek örnekte iki kadeh üstte bulunurken sürahi hemen altında yer alır ve kompozisyonu tamamlar (foto. 24). Uygurlarda kadeh tutan heykelticiklerin bulunduğu mezar taşlarına Bengü taş adını vermişlerdir (Arslan, 2018: 39). Ecel şerbetini içmenin, ölüm ve ölümsüzlük suyu yorumlarının tümü mezar taşına işlenmiş kadeh ve sürahi kompozisyonu yorumlamalarında yer alır.



Fotoğraf 23. Ördekli Köyü Kadeh ve Sürahi Kompozisyonu



Fotoğraf 24. Gümüşali Köyü Kadeh ve Sūrahi Kompozisyonu

Müzik aleti olan sazın işlendiği tek örnek Ördekli Köyündedir ve sandukanın yan yüzünde yer alır (foto. 25). Saz, ozanlık geleneği ile ilişkili olup ölen kişinin mesleğini temsil ediyor olabileceği gibi, Alevi kültür çevresinde önemli bir yere sahip bu enstrümanın bir dedeyi de temsil ediyor olabileceği düşünülebilmektedir (Kulaz, İgit, 2018: 332). Tunceli ve çevresinde benzer örnekleri görmek mümkündür. Sivas'ın Karacaören Köyü mezarlığında da saz biçiminde bezeme vardır (Yazar, 2010: 29).



Fotoğraf 25. Ördekli Köyü Saz Biçiminde Bezeme

Vazo ve vazo içinde çiçek süslemelerine beş örnek üzerinde rastlanmaktadır. Bunlardan ikisi Gümüşali, birisi Altısöğüt, ikisi de Ördekli Köyündedir. Farklı biçimli vazoların içinde bulunan çiçeklerin formları da birbirinden farklıdır (foto. 26-27).

Ayaklı, üçgen ve kare biçimli vazoların içine işlenen çiçeklerin natüralist üsluba yaklaştığı söylenebilir. Vazo içinde çiçek bezemesi, süslemenin uygulandığı tüm alanlarda ve 18. yüzyılla birlikte neredeyse Anadolu'nun tümünde karşılaşılan bir uygulamadır.



Fotoğraf 26. Altısöğüt Köyü Vazo İçinde Çiçek

Çift olarak işlenmiş ayakkabılarla üç mezarda karşılaşılmıştır. Bunlardan ikisi ayak izi biçimindeyken, Ördekli Köyünde bulunan örneklerden birinde ayakkabıların profilden işlendiği topuk ve burun kısmının detaylandırıldığı görülür (foto.28). Mezar taşlarında ayakkabı kullanımı tıpkı Kayseri'deki bu örneklerde olduğu gibi yine Koçgiri Aşiretinin yerleştiği Maraş'ın Keklikoluk Köyü mezar taşı bezeme programında da vardır. Mezar taşına ayakkabı işlenmesi bu dünyadan öbür dünyaya yolculuğun ve iz bırakma arzusunun simgesi olarak yorumlanmaktadır (Polat, 2017: 536).



Fotoğraf 27. Gümüşali Köyü Vazo İçinde Çiçek



Fotoğraf 28. Ördekli Köyü Ayakkabı Bezemesi

Bu çalışmaya konu olan köy mezarları üzerinde farklı yaprak sayısına sahip çiçek, hayatağacı (foto. 9), çarkıfelek ve ay-yıldız bezemeleri de bulunmaktadır. Bir diğer grupsa prizmatik üçgen köşelere sahip olan ve el yazması kitap kapaklarının üzerinde görülebilen geometrik bezemelerdir (foto. 29). Bu mezarlarda sandukanın yan taşları şemseli kitap kapaklarını andırmaktadır. Çarkıfelek bezemeleri mezarların baş taşına işlenmiştir. Mimari süslemenin yanı sıra el sanatlarında da kullanılan çarkıfelek bezemesi temelde göklerin dönüşünü temsil eder. Aleviliğin ritüellerinden cem ayinlerinde durulan semah ayini, yaşam-ölüm, tanrısal döngü, insani ve tanrısal dünyaya ait varlıkların zaman ve mekân açısından irtibatlandırma gücüne sahiptir (Güray, 2018: 29). Ortada bir daire varmışçasına etrafta dönerek oluşturulan hareketler sırasında ortada oluşan merkez dünyayı ve inancı, Allah ve ehlibeyt için merkezin etrafında dönen canlar ise kulları temsil etmektedir. Bu Alevi ritüelinde dünyanın çarkı denilen “çarkıfelek” ifadesi ibadet olarak sergilenmektedir (Kulaz, İğit 2018: 43). Tunceli ve çevresinde Aleviler arasında güneş Hz. Muhammed’e, ay ise Hz. Ali’ye benzetilmektedir (Kulaz, İğit 2018: 44).



Fotoğraf 29. Ördekli Köyü, Mezar Yan Taşı Süslemesi

4. Sonuç

Kayseri’de Koçgiri Aşiretine mensup kişilerin yerleştiği altı köyde 47 adet bezemeli mezar taşı incelenmiştir. Bu mezar taşlarında kolay işlenebilir ve sarımtırak renkli yöre taşı tercih edilmiştir. Yapılan incelemelerde bu mezar taşlarının yerel ustalar tarafından yapılmış olabileceğine dair bilgilere ulaşılmıştır. Sancakağıl Köyü’ndeki mezar taşlarından birinin üzerinde “Usta Hasan ve Halil Yadıgarı” ifadesi bulunur. Halk sanatı olarak değerlendirilebilecek mezar taşlarında bezeme geleneği nesiller arası aktarımla sürdürülmüştür.

Koçgiri Aşireti mensupları Alevi inancına sahiptir. Özellikle Kayseri’de Koçgiri Aşiretinin yerleştiği köylerdeki mezar taşları üzerinden bir okuma yapıldığında, Bektaşiliğin kendi ritüellerine dayanan sembollerinin Bektaşilik etrafında gelişen sanatlarda kullanılmasına karşılık bu sembollerin yerine Alevi mezar taşlarında Orta Asya Türk sanatı geleneğinin yaşatıldığı tespit edilmiştir. Özellikle, at ve atlı figürleri, hayatağacı ve üzerinde kuş tanımlarının Şamanist inançlarla ve Türk mitolojisi ile ilişkileri inkâr edilemez boyuttur. Altay topluluklarının ölü gömme geleneklerinde karşılaşılan ölünlün toprağa atı ve eşyalarıyla gömülme geleneği (İnan, 2017:180) mezar taşları üzerinde kişisel sayılabilecek günlük kullanım eşyalarının işlenmesi ile yaşatılmış gibidir. Ayakkabı, kadeh, sürahi, kahve ve cezve takımları kişisel eşyalar olarak yorumlanabilir. Koçgiri mezar taşlarının benzer örneklerini Azerbaycan çevresinde görmek mümkündür. Azerbaycan’ın batı bölgesinde özellikle dağ köylerinde Karapınar, Ördekli, Sancakağıl, Altısöğüt ve Gümüşali köylerindeki mezar taşlarının benzerleri vardır. Bu mezar taşları 15-17. yüzyıllara aittir. Sisyan Sancakağı Urud Köyünde bulunan sanduka mezarlardaki mimari tasvirlerle oldukça ben-

zeşir (Efendiyev, 1980). Güneyinden-kuzebatısına Azerbaycan'da yaygın biçimde görülen figürlü mezar taşlarından 1478-1610 yılları arasında tarihli örnekler mevcuttur (Efendi, 1999: 261). At ve koç biçiminde tasarlanmış mezar anıtlarının üstünde bulunan insan, kuş, bitkisel ve geometrik bezemelerin kaynağı olarak Azerbaycan'ın merkezi Asya ile olan sıkı kültürel ilişkiler gösterilmektedir (Efendi, 1999: 259). Kafkasya ve çevresinde Türkçe konuşan Azari, Gumuk, Karaçaybalkar, Nogay ve Ahıska Türklerinin el sanatlarında, halı ve takılarında, mezar taşlarında, savaş sahneleri ve kuş benzeri figürlü tasvirler görülmektedir (Efendiyev, 1997: 998-1006). Taştan yontulmuş at figürlerinin Azerbaycan'ın farklı bölgelerine yayılmasına karşılık ortak özellikleri bulunmaktadır. Erzincan ve çevresi, Tunceli ve çevresi, Sivas ve çevresi ile Kayseri ve Maraş'ta özellikle 19. yüzyılın son çeyreği ile 20. yüzyılın ilk yarısına tarihlenen figürlü Koçgiri mezar taşlarının, 14-17. yüzyılda Azerbaycan'da yapılmış mezar taşlarının benzerlerinin, ölçüler ve süslemelerinde bile bu ortaklık dikkat çekmektedir (Efendi, 1999: 260), neden ve nasıl Anadolu coğrafyasına taşındığına dair çıkarımlar yine tarihsel verilerle iddia edilebilir. 1768-1774 Rus Savaşı'ndan itibaren Osmanlı Devleti önemli bir göç sorunuyla karşılaşmaya başlamıştır. 1774 yılında bağımsız bir devlet haline dönüştürülen Kırım'ın, 1783 yılında Rusya tarafından işgal edilmesi, Tatar Müslümanlarının kitlesel olarak Osmanlı topraklarına göç etmesiyle sonuçlanmıştır (Barut, 2018: 163). Özellikle 1853-56 yılları arasında gerçekleşen Kırım Savaşının sonucu olarak Kırım, Kafkasya, Türkistan, Azerbaycan, Dağıstan ve diğer Türk illerinden yüz binlerce Türk göç etmek zorunda kalmıştır (Akyüz, 2008: 38). Azerbaycan'dan Osmanlı ülkesine ilk ciddi göçler 1826-1828 Rus-Kaçar ve 1827-1829 Rus-Osmanlı savaşı sonrasında gerçekleşmiştir (Attar-Şimşir, 2013: 53). Bu göçler sırasında hem mezar taşı ustalarının göçü hem de taşınabilir objeler (halı-kilim, kumaş vb. gibi) aracılığı ile 19. yüzyılın ikinci yarısına tarihli mezar taşlarında görülen form ve süslemelerin Anadolu coğrafyasının farklı noktalarında yinelenildiği-canlandığı iddia edilebilir. Anadolu'da eski örnekleri 13. yüzyıla ait kuş ve at tasvirli mezar taşlarının varlığının bilinmesine karşılık 19. yüzyılda yeniden canlanıp yoğunlaşması ve çok benzer örneklerinin Azerbaycan'dan taşınması bu yüzyıl göçlerine bağlanabilir. Kökeni ve anlamları eski Türk inanç sisteminden gelen Orta Asya etkili kozmolojik anlamlı işaretlerin ve çeşitli figürlerin, Alevi ve Bektaşî düşüncesi içerisinde dini konulu yeni anlamlarla zenginleştirilerek geleneğin günümüze kadar yaşatılması sağlanmıştır (Berkli, 2012: 40). Erzincan ve çevresinde yapılmış figürlü mezar taşlarının bir kısmının, asıl anlamları ve fonksiyonları unutulmuş olsa bile, atalarının ruhlarını memnun etmek, yardıma çağırarak, düşmanla mücadeleye giderken silahlarını yanında bulundurmamak inancından kaynaklanan semboller olarak yapılmış olduğu ve "Ata ruhu" inancının izlerinin bu yörede güçlü bir biçimde yaşatıldığı iddia edilmektedir (Özkan, 2000:36).

Sonuç olarak, Orta Asya Türk Sanatı etkili figürlü mezar taşı geleneğinin Azerbaycan üzerinden 19. yüzyılın ikinci yarısından itibaren Anadolu coğrafyasına yeniden taşındığı ve Alevi köylerinde yaygın biçimde kendisine yer bulduğu ve Aleviliğin

ritüellerine ve geleneklerine bağlı olarak kendine has bir dille yorumlandığı tespit edilmiştir.

Kaynakça

- Aktaş, Ali. (2015). “Alevilerde Ölüm, Cenaze, Yas ile İlgili İnanış ve Ritüeller”, *Alevilik-Bektaşılık Araştırmaları Dergisi* 12, 17-65.
- Akyüz, Jülide. (2008). “Göç Yollarında; Kafkaslardan Anadolu'ya Göç Hareketleri”, *Bilig* 46, 37-56.
- Altı, Aziz. (2015). “Sarız'da İskân ve Nüfus (1865-1945)”, *Erciyes Üniversitesi Sosyal Bilimler Enstitüsü Dergisi* 38,19-39.
- Altıer, Semiha. (2019). “Osmanlı Sanatı'nda İbrik Tasvirleri ve İkonografi”, *Çanakkale Araştırmaları Türk Yılığ* 26, 149-202.
- Arslan, Aslı Sağıroğlu. (2015). “Ölüm Acısını Bir Fincan Kahve Dindirir Mi? Kayseri Zamantı Irmağı Vadisindeki Bezemeli Mezar Taşları”, *Bir Taşım Keyif, Türk Kahvesinin 500 Yıllık Öyküsü*, İstanbul: Türk Kahvesi Kültürü ve Araştırma Derneği Yayınları, 315-332.
- . (2018) *Kayseri Zamanlı Irmağı Çevresindeki Bezemeli Mezar Taşları*, Kayseri: Kayseri Büyükşehir Belediyesi Yayınları.
- Arslan, Muhammed. (2011). “Adıyaman Besni İlçesindeki Bazı Mezar Taşlarında Görülen Kahve Yapımı ve Sunumu ile İlgili Kabartmalar Üzerine”, *Erciyes Üniversitesi Sosyal Bilimler Enstitüsü Dergisi* 30, 257-284.
- Attar, Aygün ve Sabahattin Şimşir. (2013). *Tarihten Günümüze Türkiye'de Yaşayan Azerbaycan Türkleri*, Ankara: Berikan Yayınevi.
- Barut, İlgin. (2018). “Osmanlı Dönemi'nde Gerçekleşen Göçlerin Kurumsallaşma ve Göç Politikaları Üzerindeki Etkileri”, *Sosyal Politika Çalışmaları Dergisi* 40/2,161-190.
- Belç, İnan. (2019). *Koçgiri Aşireti'nde Mezar Törenleri*, Ankara: Gece Akademi Yayınları.
- Berkli, Yunus. (2012). “Azerbaycan-Bakü'de Bulunan İnsan Heykel Biçimli Mezar Taşları ve Orta Asya-Azerbaycan-Anadolu İlişkisi”, *Türk Kültürü ve Hacı Bektaş Veli Araştırma Dergisi* 61, 27-42.
- Boratav, Pertev Naili. (1994). *100 Soruda Türk Folkloru (İnanışlar, Töre ve Törenler, Oyunlar)*, İstanbul: Bilge Su Yayınları.
- Bozkurt, Nebi ve Selda Ertuğrul. (2000). “İbrik”, *TDV İslam Ansiklopedisi*, c.21, İstanbul: Türkiye Diyanet Vakfı Yay., s. 372-376.
- Bulut, Faik. (2013). “Koçgiri Aşireti: Sırrı Arayanlar”, *Atlas Dergisi*, 245.

- Çal, Halit. (2011). “Erzincan Çayırılı İlçesi Mezarlarında Kuş Motifi”, *Milli Folklor* 89, 220-239.
- Çoruhlu, Yaşar. (1995). “Türk Sanatında Yırtıcı Olmayan Kuşların Sembolizmi”, *Türk Dünyası Tarih Dergisi* 102, 53-60.
- . (1997). “Orta Asya’dan Anadolu’ya Lahit veya Taş Sandukalarda Görülen Hançer-Bıçak Tasvirlerinin Sembolizmi”, *Eyüpsultan Sempozyumu Bildiri Kitabı*, İstanbul: Eyüp Belediyesi Yayınları, 60-70.
- Coşkun, Nilgün Çıblak. (2013). “Alevi-Bektaşî Geleneğinde Dârdan İndirme Cemi ve Bu Cemin Toplum Yaşamındaki Önemi”, *Türk Kültürü ve Hacı Bektaş Veli Araştırma Dergisi* 65, 271-280.
- Danık, Ertuğrul. (1990). *Koç ve At Şeklindeki Tunceli Mezartaşları*, Ankara: Türk Kültürünü Araştırma Enstitüsü Yayınları.
- Doğan, Orhan. (2006). “Bozkır Kavimlerinin Kültür ve Mitolojilerinde At”, Gazi Üniversitesi Sosyal Bilimler Enstitüsü, Yayınlanmamış Yüksek Lisans Tezi, Ankara.
- Efendi, Rasim. (1986). *Kamennaya Plastika Azerbaydçana*, Moskova: Ishyg Yayınları.
- . (1999). Azerbaycan Heykeltıraşlığında Eski Türk İzleri, *Uluslararası Dördüncü Türk Kültürü Kongresi Bildirileri Kitabı*, Ankara: Atatürk Kültür Merkezi Yayınları, 255-262.
- . (1997). “Kafkasya Türklerinde El Sanatları”, *Erdem (Aydın Sayılı Özel Sayısı-III)* 9/27, 998-1006.
- Erdem, Cem ve Tazegül Demir. (2010). “Bektaşîlik Öğretisinde Terim ve Kavramlar”, *Türk Kültürü ve Hacı Bektaş Veli Araştırma Dergisi* 55, 437-468.
- Erdönmez, Celal. (2000). “Tanzimat Devrinde Koçgiri Aşireti’ni İslah Çalışmaları”, *Türk Dünyası Araştırmaları Dergisi* 127, 103-117.
- Esin, Emel. (1965). “The Horse In Turkic Art”, *Central Asiatic Journal*, 10, No:3/4, 167-227.
- Güray, Cenk. (2018). “Devirsel İbadet Modelleri Olarak Semah-Sema Uygulamalarının Tarihsel Kökenleri”, *Türk Kültürü ve Hacı Bektaş Veli Araştırma Dergisi* 87, 23-48.
- İnan, Abdülkadir. (2017). *Tarihte ve Bugün Şamanizm*, Ankara: Türk Tarih Kurumu Yayınları.
- Kırzioğlu, Fahrettin. (1993). “Azerbaycan ve Anadolu’da Türkistan’dan Gelen Eski Milli Gelenek: Kabirtaşı Olarak Kullanılan Koyun ve At Heykelleri”, *X. Vakıf Haftası Kitabı*, 133-160.

- Kulaz, Mehmet ve İlter İğit. (2018). *Tunceli'deki Mezarlıklar ve Mezar Taşları*, İstanbul: Hiperlink Yayınları.
- Küçük, Mehmet Alparslan. (2013). "Geleneksel Türk Dini'ndeki 'Ana/Dışıl Ruhlar'a Mitolojik Açından Bakış", *Iğdır Üniversitesi İlahiyat Fakültesi Dergisi* 1,105-134.
- Ocak, Ahmet Yaşar. (1989). "Alevi", *TDV İslam Ansiklopedisi*, c. 2, İstanbul: Türkiye Diyanet Vakfı Yay., s. 368-369.
- . (1992). "Bektaşilik", *TDV İslam Ansiklopedisi*, c.5, İstanbul: Türkiye Diyanet Vakfı Yay., s. 373-379.
- Özel, Ahmet Murat. (2010). "Şâzeli", *TDV İslam Ansiklopedisi*, c.38, İstanbul: Türkiye Diyanet Vakfı Yay., s. 385-387.
- Özkan, Haldun. (2000). "Erzincan ve Çevresinde Orta Asya Türk Geleneğini Sürdüren Bezemeli Mezar Taşları", *Atatürk Üniversitesi Türkiyat Araştırmaları Enstitüsü Dergisi* 15, 31-49.
- Polat, Cavit. (2017). "Kahramanmaraş Keklikoluk Köyü Mezar Taşlarının Şekil ve Süsleme Bakımından Değerlendirilmesi", *Asos Journal, Akademik Sosyal Araştırmalar Dergisi* 6, 523-538.
- Sili, Timur. (1996). "Taşların Dili", *Bilig* 2, 220-227.
- Tunçel, Gül. (1989). *Batı Anadolu Bölgesinde Cami Tasvirli Mezar Taşları*, Ankara: Kültür Bakanlığı Yayınları.
- Ülker, Nazmi. (1999). "Ege Bölgesi Osmanlı Devri Mezar Taşları", *Osmanlı Ansiklopedisi*, c.9, İstanbul: Yeni Türkiye Yay., s.230-237.
- Üzüm, İlyas. (2002). "Kızıılbaş", *TDV İslam Ansiklopedisi*, c.25, İstanbul: Türkiye Diyanet Vakfı Yay., s. 546-557.
- Yazar, Turgay. (2010) "2009 Yılı Sivas İli Yüzey Araştırması", *28. Araştırma Sonuçları Toplantısı* 1, 19-30.

